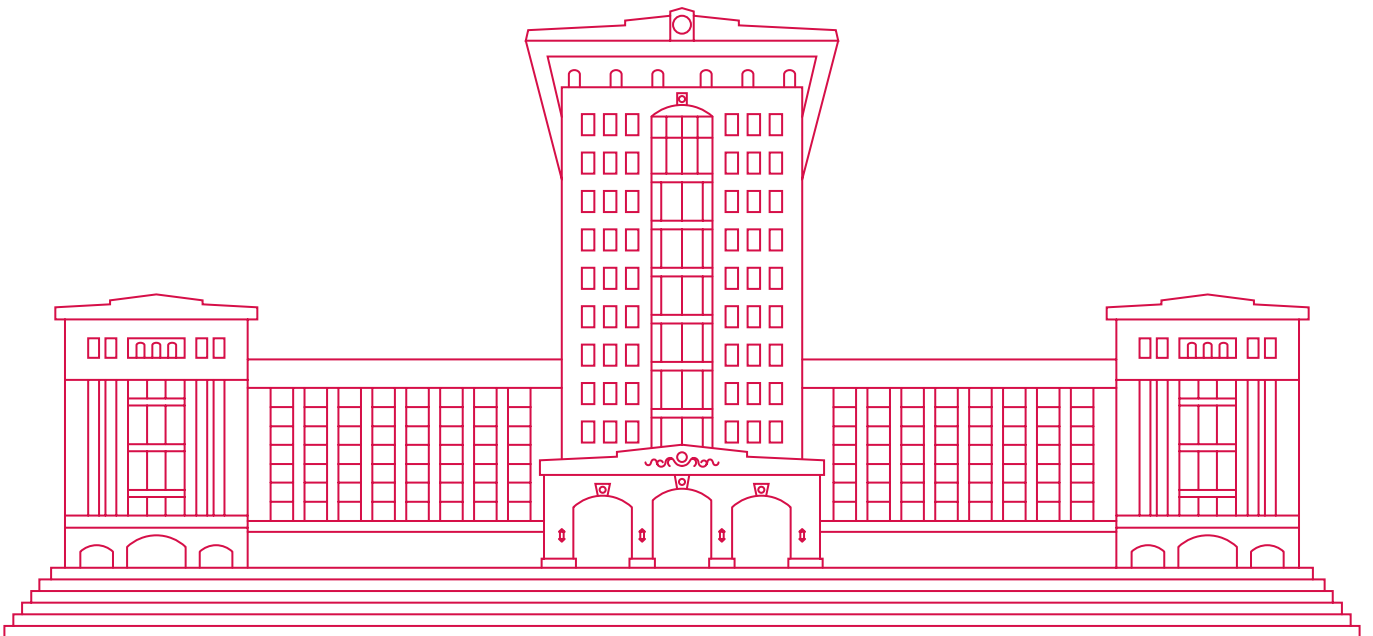


SMU:

2025학년도
선문대학교
정시모집요강

학 · 생 · 이 · 성 · 공 · 하 · 는 · 대 · 학



함께하는 미래 선문대학교



전문대학교에서

여러분의 미래가 시작됩니다.

여기에는 당신의 꿈을 실현할 수 있는

무한한 가능성이 기다리고 있어요.

CONTENTS

선문에 오신 걸 환영합니다 : 캠퍼스 A to Z	04
캠퍼스 탐방 : 선문에서 시작되는 너의 미래	06
선문 스토리 : 너의 캠퍼스 모험	08
학생이 성공하는 대학 선문대학교	10
지역 사회와 세계를 잇는 교육중심대학교 선문대학교	11
교육에 진심인 대학 선문대학교	12
AI와 함께하는 대학	13
SMU:INTERVIEW - 01 글로벌관광학과 22학번 · 고은희	14
통학이 편한 초역세권 대학!	16
신입생이라면 누구에게나 열려있는 기/숙/사	17
SMU:INTERVIEW - 02 국제관계학과 19학번 · 전다혜	18
SMU:INTERVIEW - 03 컴퓨터공학부 19학번 · 이상용	20
한눈에 보는 2025학년도 학부(과)	22
광역모집, 개별모집, 자유전공대학 소개	23
단과대학 소개	24
2025학년도 전형안내	38
선문대학교 2024학년도 정시 입시결과	69
SNS로 알아보는 선문대	70
신입생 웰컴 혜택	72
학부(과) 사무실 및 행정부서 전화번호 안내	73
CAMPUS MAP	74



SMU: 전문대학교

선문에 오신 걸 환영합니다 : 캠퍼스 A to Z

설레는 꿈과 희망을 갖고 시작한 선문대학교 학창생활. 과연 어떤 판~타스틱한 일들이 펼쳐질까요?
매월 신나는 일들로 가득한 선문대학교 캠퍼스 라이프 속으로 다 함께 가보자!



1월

• 선문 예비 신입생을 위한 프로그램

바로 나를 위한 프로그램이 아닐까? 다양한 체험 및 자기개발 기회 제공
[영어회화/코딩/기초문법/교양 등 교육비 전액지원]
※ 자세한 내용은 추후 공지 예정

※ 3월은 개강과 동시에 다양한 프로그램 신청과 모집이 이루어지는 달!!

2월



• 수강신청

여러 패턴의 시간표를 미리 준비해두는 것이 가장 좋아.
인기 과목은 빨리 마감되니 서둘러서 신청하는게 좋겠지?

• 신입생 오리엔테이션

오리엔테이션이다!! 동기들, 선배들과 친해질 수 있는 기회니까 꼭 참석하자!~

3월



• 개강 • 동아리 모집

개강 후 캠퍼스 곳곳에서 펼쳐지는 패션쇼!
너무 신입생 티는 내지말자^^

선문대학교 동아리 활동은 재미뿐 아니라 취업 스펙을 쌓을 수 있으니 꼭 가입해서 활동해보자.

*3월은 개강과 동시에 다양한 프로그램 신청과 모집이 이루어지는 달이니 뭐든 필요한건 놓치지 말자!

4월 5월



• 중간고사

시작이 반이라는 말 알고 있지? 새내기 첫 시험인 만큼 최선을 다해보자!

• 선문대동제

5월의 낭만, 선문대학교 축제야! 연예인 공연과 홍보부스, 이벤트까지 즐길거리 볼거리로 가득해! 생각만 해도 설렌다~



6월 7월

• 기말고사&여름방학

기말고사를 치르면 바로 여름방학이야! 대학생의 방학은 너무나도 중요하다는 것 알고 있지? 신나게 놀아! 하지만 특별한 계획이 없다면 방학때 열리는 다양한 비교과 프로그램들을 통해 새로운 친구들도 만나고 자기개발도 해보자!



8월



• 개강 & 2학기 수강신청

벌써 개강이야!~
눈 깜짝할 사이에 방학이 지나가고 다시 동기들, 선배들과 캠퍼스 라이프 시작이야!~

9월 10월



• 중간고사

• 학생체육대회

날씨도 좋은데 강의실에만 있을 수 있나? 동기, 선후배랑 친해지기에 운동 만만하게 없지! 나가서 학생체육대회 참여하고 단합도 해보자고!



11월 12월

• 기말고사

• 겨울방학

기말고사 잘 준비해서 한 해 마무리 잘 해보자!
그리고 이제는 기다리던 겨울방학!



캠퍼스 탐방 : 선문에서 시작되는 너의 미래



1. 글로벌라운지

글로벌라운지는 한국인과 외국인 학생들이 상호 협력하며 소통할 수 있는 그린스마트 학습 공간으로 설계되었으며, 상담실, 회의실, 커뮤니티 공간, 계단식 교육실 등 다양한 학습과 교류를 위한 시설을 갖췄습니다.

위치 * 본관 1층

2. 중앙도서관

중앙도서관은 인문학, 종교학, 사회과학, 순수기술과학, 어문학 등 5개의 주제별로 구성되어 있습니다. 또한 도서관 1층에 복합문화공간으로 구성된 STAR Lounge는 학술정보를 공유할 수 있는 인터넷 검색 공간과 여가를 즐길 수 있는 영화관, 토론 및 학습을 할 수 있는 세미나실 등으로 이루어진 신개념 학생중심 공간입니다.



3. 보건실습실

의료기술이 발달하고, 평균수명이 길어지면서 높은 수준의 보건의료서비스 욕구가 증대되고 있습니다. 선문대학교는 급변하는 보건의료 환경에 발맞춰 최신식의 교육시설을 통해 실무형 헬스케어 전문가 양성에 힘쓰고 있습니다. 위치 * 보건의료관





4. 기숙사

선문대학교는 학생들에게 합리적인 금액으로 기숙사를 제공하고 있습니다. 천안·아산에서 기숙사 수용률 1위(졸업생 1,000명 이상 4년제 대학교)를 달리고 있을 정도로 충분한 호실을 확보하고 있으며, 신입생은 입학하기 누구나 입주가 가능합니다. 체육시설, 카페, 등의 편의시설을 완비하고 있으며 다양한 비교과 프로그램이 진행됩니다.



5. 체육시설

선문대학교는 축구/풋살용 잔디구장, 골프장, 헬스장, 필라테스실, 농구장 등 다양한 체육시설을 보유하고 있습니다. 이러한 시설들을 통해 학생들이 다양한 스포츠를 체험하고 건강을 증진할 수 있도록 돕습니다.



6. 강의공간

선문대학교는 각 전공 특성에 맞는 다양한 강의환경을 제공합니다. 공과대학 학생들을 위한 프로젝트 studio부터 항공서비스학과 학생들을 위한 항공실습실까지 학생들의 역량향상을 위한 수업공간을 제공합니다.

선문 스토리 : 너의 캠퍼스 모험



Learning

1. 축제

선문대는 매년 5월 축제를 진행하고 있습니다. 동아리공연, 체험부스, 연예인 공연까지 다양한 볼거리와 먹을거리가 넘치는 축제는 학생들의 축제이자 이제는 지역주민들도 함께 즐기는 인근지역 최대규모의 행사가 되었습니다.

2024 라인업 * 볼빨간사춘기, 오마이걸, 한요한, 비오

2023 라인업 * 비와이, 스테이씨, 다이아믹듀오, 하현상

2. 동아리

선문대학교는 매년 3월 신입생들의 동아리 참여확대를 위해 동아리 홍보제를 실시하고 있습니다. 밴드, 댄스, 운동 등의 동아리뿐 아니라 학업을 위한 전공동아리, 봉사동아리 등 여러분들이 상상할 수 있는 거의 모든 동아리들이 활발히 활동하고 있습니다. 신입생이 되어 대학 생활의 꽃인 동아리 활동에 참여한다면 좀 더 의미있는 대학생활이 될 수 있습니다.



Learning

3. 해외연수

선문대학교는 단기어학연수부터 교환학생 과정까지 학생들의 니즈에 맞는 다양한 해외연수 프로그램을 제공합니다. 북미, 유럽, 남미, 아시아까지 다양한 국가로 해외 연수를 떠날 수 있습니다.

2023년 * 771명 해외연수 참여

4. 공모전

공모전이란, 말 그대로 여러 아이디어를 '공모'할 수 있는 기회입니다. 학생들은 각자 전공이나 취미생활에서 습득한 지식을 응용하여 색다른 아이디어를 제시합니다. 이 과정에서 교수, 교내 부서의 도움을 받아 그 아이디어를 실제화 하게 됩니다. 이는 학생의 개인 이력에도 도움이 되며 내가 생각만 했던 일들을 구체화 시키고 실제화 해 볼 수 있다는 장점이 있습니다.



학생이 성공하는 대학 선문대학교

잘 가르쳐서 학생을 성공시키는 것. 우리는 이 하나만 생각합니다.

취업률

74.3%

대전·세종·충남 1위

단일 캠퍼스 졸업자 1,000명 이상 대학

※ 전국 4년제 대학 평균취업률 66.3%

내가 지원한
학과 취업률이
궁금하다면?



졸업생 주요 취업처

인문사회계열

- LG전자(스페인어중남미전공 유00)
- LS산전(IT경영학과 강00)
- 사회복지공무원(사회복지학과 최00)

건강보건계열

- 서울아산병원(간호학과 이00)
- 보령바이오파마(제약생명공학과 임00)
- 삼성전자(응급구조학과 김00)

공학계열

- 삼성전자(기계공학과 이00)
- 현대건설(건축학부 어00)
- 아마존AWS(컴퓨터공학부 정00)

예술체육계열

- 카카오(시각디자인학과 유00)
- CJ ENM(영상예술학과 현00)
- FC서울(스포츠과학부 이00)



취업 지원 프로그램

학년별로 학생들에게 필요한 것은 다릅니다.

선문대는 학생 개개인의 특성에 맞춰 올바른 진로를 찾아갈 수 있도록 관리합니다.

1학년

진로 탐색 및 교과 설계

- 진로 탐색 및 교양수업
- 전문가와 함께하는 교육과정 설계

전공과정 설계 코디네이터
(전공설계지원센터)

2학년

전공 학습 및 자기개발

- 전공 교육의 시작
- 전공해외연수
- 비교과 활동

학생 - 교수 상담지도

3학년

심화전공 및 취업경쟁력

- 심화전공 학습
- 자격증 취득
- 현장실습 및 인턴십

전공 해외연수
전공 동아리

4학년

취업 컨설팅 및 서류 고도화

- 취업컨설팅
- 시모의면접

취업 전담 교수
취업컨설턴트

국책 사업으로 학생들에게 더 좋은
교육환경을 제공합니다.
지역 사회와 세계를 잇는 교육중심대학교
선문대학교

대학혁신지원사업 최고등급
S등급

SW중심대학사업 최상위대학
1위

산학협력선도대학 육성사업
(LINC 3.0)
631.4억원

지자체-대학 협력기반
지역혁신사업(RIS)
215억원

두뇌한국21(BK21)사업
63.3억원

디지털 신기술 인재양성혁신
공유대학사업
60억

인문사회융합인재양성사업(HUSS)
30억

국제협력선도대학(ODA) 사업
27.6억원



교육에 진심인 대학 전문대학교

대학의 본질이 무엇일까요? 바로 교육입니다.

우수한 교수진과 체계적인 시스템 그리고 최상의 환경에서 학생들에게 교육 서비스를 제공합니다.

우리 사회는 어떤 인재를 원할까요?

- 팀 활동에 능숙한 인재
- 문제해결능력이 있는 인재



3단계 문제해결형 교육체계

공부를 위한 공부는 그만! 졸업 후 현장에서
일, 잘, 러 소리 듣는 전문대만의 단계별 교육체계!

취업
성공

1·2
학년

입학

나만의 STORY 찾기

대학생활과 진로설계
TIPS 교과목
(토론, 팀기반 학습)

2·3
학년

나만의 STORY 만들기

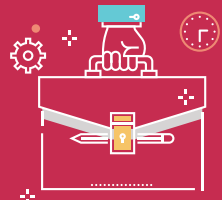
진로탐색과 목표설정
PBL 교과목
(문제해결 중심 학습)

3·4
학년

나만의 STORY 갖기

사회진출전략
캡스톤디자인
(직무현장의 실제문제 해결)

사회
진출



AI와 함께하는 대학 전문대학교

AI시대를 맞이하여 전문대는 교육현장에 AI를 적극 도입하고 있습니다.

AI WIZARD 해달i



자기분석을 거쳐 학생 맞춤형 토탈솔루션 제공

나의 학사 정보, META DATA를 한눈에! 출석, 학점, 토익, 졸업사정, 통학버스, 비교과 추천까지

AI 다국어 동시통역·번역시스템



수업내용을 본인이 원하는 언어로 동시 통·번역 해준다고?

외국어 따로 공부하지말자. 오프라인 강의, 온라인 강의 들으며 익히는 외국어!

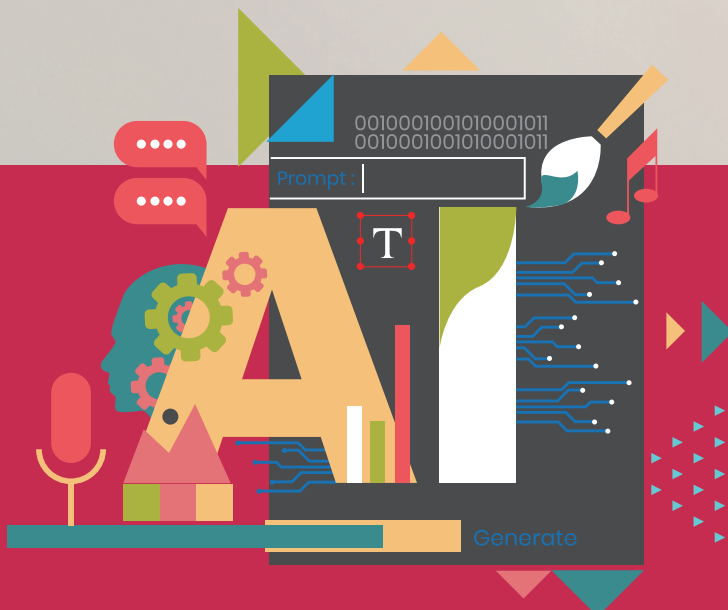
AI 모의면접



동아일보 뉴스기사 “AI면접, 600여 기업 채용 과정에 도입”

변화되는 채용시장에 대비하여 AI 모의면접 시스템 완비

ARTIFICIAL
INTELLIGENCE



AI모의면접시스템으로
언제 어디에서나
면접 훈련 가능!

AI가 사용자를 직접 분석하고
맞춤형 피드백 제공!

고 / 은 / 희

경영학과 복수전공
(글로벌관광학과 22학번 재학 중)



복수전공으로 이루는

배움의 확장

복수전공을 선택하게 된 이유나 계기가 있다면 무엇입니까?

저는 관광학 전공을 택한 후 관광 산업을 보다 깊이 이해하려면 다른 분야의 지식과의 융합이 필수적이라는 것을 깨닫게 되었습니다. 그래서 저는 평소 관심이 있었던 비즈니스 부분을 보완하기로 결정했습니다. 저는 호텔, 항공사에서 일하는 것을 생각하고 있기 때문에 경영학 복수전공을 선택하여, 관광에 대한 실전적인 학습경험에 더불어 경영학 분야의 지식을 결합한다면 제가 원하는 분야에 더 쉽게 취업을 하고 추후 더 높은 성과를 거둘 수 있을 것이라고 생각했습니다.

해당 과정을 선택하기 위해서는 어떤 준비나 자격 요건이 필요한가요?

사실 전문대는 다전공제도 이수가 필수이기 때문에 특별히 어떤 준비나 자격 요건이 필요하지는 않아요. 다만, 다전공은 2학년때부터 신청이 가능하기 때문에 1학년을 잘 마무리 한뒤, 복수전공이나 부전공 또는 전공심화등을 선택하여 진행하면 됩니다. 아무래도 전공이 2개가 되는 만큼 이수해야할 학점과 듣는 강의의 숫자가 많아지기 때문에 시간관리와 열정이 중요한 것 같아요.

힘들었던 점이나 어려웠던 점은 무엇이고, 어떻게 극복했나요?

저에게 있어서 가장 어려웠던 점은 두 가지 전공을 병행하면서 시간과 에너지를 효율적으로 관리하는 것이었습니다. 저는 학생회, 홍보대사, 전공멘토단 등 많은 활동들을 하고 있기 때문에 다른 학생들에 비해 여유시간이 없는 편이에요. 그래서 어려운 점이 있을 때는 교수님과의 상담을 통해서 시간관리와 학과공부에 대한 조언을 구하고, 동료들과는 스터디 그룹을 통해 서로를 도우면서 해결해나가고 있어요. 이 노력 끝에 지난학기 학점 4.5만점에 4.4점이라는 좋은 성적을 받을 수 있었습니다.

얻은 성과나 장점이 있다면 무엇인가요?

관광학의 바탕위에 경영학에 대한 지식이 쌓이면서 산업 전반에 대한 심층적인 이해가 깊어졌다고 볼 수 있을 것 같아요. 과거에는 좋은 서비스를 제공해야한다는 막연한 생각뿐이었다면 지금은 어떤 자원을 바탕으로 고객들에게 어떤 경험을 제공할 것인지 그리고 어떻게 수익을 낼 것인지에 대한 종합적인 생각을 할 수 있게 된 것 같아요. 그래서 제가 사회에서 관련업계에서 일을 하게 된다면 실무자로서의 역할뿐 아니라 경영자의 마인드도 이해하면서 업무를 수행할 수 있을 것이라고 생각합니다.

해당 과정을 이수하고 나서 어떤 진로를 계획하고 있나요?

두 전공을 성공적으로 이수한 후, 저는 관광 및 경영 분야에서의 다양한 경력을 쌓기 위해 기회를 찾고 싶어요. 우선은 외국 항공사, 호텔 등에서 일하는 미래를 그려보고 있는데, 최근에는 사회변화속도가 워낙 빨라서 제가 졸업한 이후 이 업계들이 어떻게 변화할지는 잘 모르겠어요. 그래서 최근에는 어떠한 변화에도 잘 적응할 수 있도록 외국어 공부에도 많이 힘쓰고 있습니다.

학생들에게 조언의 한마디 부탁드립니다.

학업과 다양한 활동을 병행하면 때로는 어렵고 힘든 순간들이 있어요. 하지만 그 과정에서 겪는 모든 도전과 어려움은 이 시기에 겪어내야만 하는 일이에요. 다양한 도전, 성공, 실패 경험들이 여러분을 더욱 강하고 성숙하게 만들어 줄 거니까 포기하지 말고, 무엇이든 끊임없이 시도하세요. 자신을 믿고 조금만 용기를 낸다면 여러분의 미래는 밝고 희망찬 결과로 이어질것이라 믿습니다.

+ 다전공으로 실현하는 나만의 경쟁력

다전공제도

계열 제한 없이 자유롭게 다전공 선택 가능
전문대학교에서는 다전공 과정을 필수로 지정하여 운영하고 있습니다.

- ※ 단 보건의계열로의 복수전공은 선택 불가
- ※ 신청자격 : 2개 학기 이상 이수자 (학점은 제한 없음)

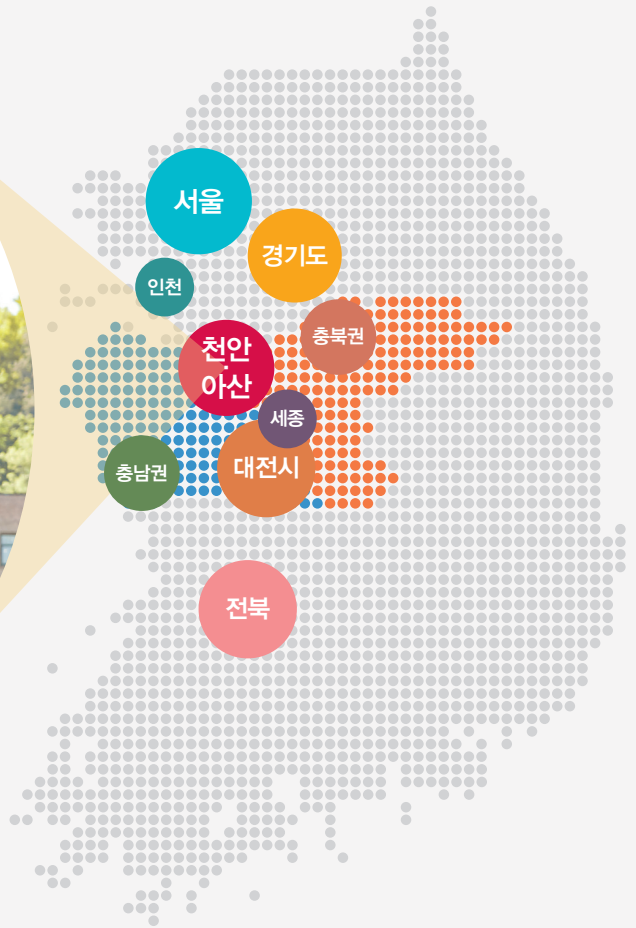
전문 다전공 구성

전공심화, 복수전공, 부전공, 연계전공, 전공 모듈형 과정

이수신청

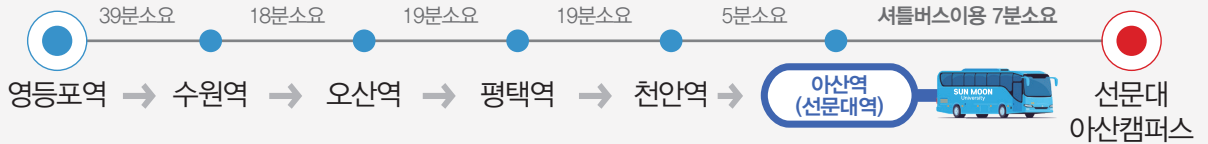
- **전공심화** : 소속학과 전공기준학점(54학점~60학점)을 모두 이수하고 해당 전공의 심화과정을 15학점 이상 추가로 이수
- **복수전공** : 소속전공 외 다른 전공과정을 추가로 이수하여 졸업 시 2개 이상의 전공을 취득
- **연계전공 / 전공 모듈형** : 여러가지 전공을 묶어놓은 연계/모듈화 된 과정을 이수(전공융합)

통학이 편한 초역세권 대학!



교통편

전철 이용
(수도권 전철
1호선)

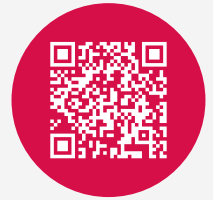


※ 천안역, 아산역 셔틀버스 상시 운행중!

열차 이용



- KTX** 서울역 → 용산역 → 광명역 → **천안아산역** ← 오송역 ← 대전역
서울역에서 천안아산역까지 36분
- SRT** 수서역 → 동탄역 → 평택지제역 → **천안아산역** ← 오송역 ← 대전역
수서역에서 천안아산역까지 27분
- 무궁화/새마을호** 영등포역 → 수원역 → **아산역** ← 예산역 ← 홍성역 ← 대천역
※ 천안아산역(아산역)에서 셔틀버스 상시 운행 중! 캠퍼스까지 7분



통학버스

통학/
시외버스
이용

- 통학버스/고속버스 (캠퍼스직행)** 서울경부고속버스터미널 → 죽전 → 신갈 → 선문대 아산캠퍼스
서울경부고속버스터미널에서 본교까지 1시간 30분
※ 성남(분당), 동천역BS, 안산 노선 운행중
 - 시외버스** 천안시외버스터미널 하차 → 셔틀버스 이용(본교까지 약 35분 소요)
※ 천안터미널에서 970번/971번 시내버스 이용 가능
- ※ 천안터미널에서 셔틀버스 상시 운행 중!
※ 통학버스 노선 및 운행여부는 학교사정에 따라 변경될 수 있습니다.



셔틀버스

신입생이라면 누구에게나 열려있는 기 / 숙 / 사

총 수용인원

3,566명

편의시설 완비

· 편의점, 카페, 식당가 · 세미나실, 무인택배 · 체력단련실, 세탁실, 휴게실 등

합리적 금액으로 기숙사 라이프를 누리보세요! (1학기 기준)

구분	1인실 ※ 장애학생 전용	2인실	3인실		4인실
			일반 3인실	넓은 3인실	
2024-1학기 기준	982,000원	897,000원	757,000원 ~ 796,000원	913,000원	631,000원

※ 금액은 학교사정에 따라 달라질 수 있습니다. (식비 별도)

기숙사
실내뷰 VR 살펴보기

Search... <https://smrc.sunmoon.ac.kr/dormvr>



상담문의

담당부서
선문대학교 성화학숙
연락처
041-530-8505~8507
홈페이지
dorm.sunmoon.ac.kr



전 / 다 / 헤

TRACK4 장기연수 과정 참여
국제관계학과 19학번 재학 중



해외에서

더 큰 세계를

경험 하세요



FLY 해외연수(TRACK.04 장기연수_카타르) 과정을 선택하게 된 이유나 계기가 있다면 무엇입니까?

특별한 계기가 있었다기보다는, 새로운 사람, 새로운 나라, 새로운 문화를 경험하는 건 항상 즐거운 일이었어요. 한국 사람들은 서로를 너무 신경 쓰고, 계속 눈치를 보는 편인데 외국에서는 별로 그럴 필요가 없었어요. 제게 익숙한 환경에서 벗어나 새로운 환경에도 전해보고 싶었고, 제가 어떤 사람인지 알아보고 싶었어요. 많은 국가 중에 카타르를 선택한 계기는 이슬람에 대한 이야기가 흥미로웠기 때문이에요. 이슬람에 대해 배우면 배울수록 기존에 제가 알던 뉴스 이미지와는 달랐어요. 그저 생활방식 중 하나일 뿐이었고, 그 속에서 제가 어떤 삶을 꾸려갈 수 있을지 궁금했어요.

해당 과정을 선택하기 위해서는 어떤 준비나 자격 요건이 필요한가요?

해당 과정은 주로 아랍어를 배우는 과정이었으나, 학교 밖이나 학우들 끼리는 영어로 소통하는 경우가 훨씬 많으니 영어 회화를 연습하는 게 좋아요. 영어회화는 학교에서 제공하는 프로그램들이 워낙 좋아서 잘 이용했어요. 또한 지원 자격에 토익 점수를 요구하는데 학교에서 하는 모의토익을 통해 준비하고 토익점수를 만들어놓는 것을 추천해요. 그리고 타 문화에 대한 포용력이 필요해요. 많은 경우 수업 을 같이 듣는 친구들과 같이 기숙사에서 숙식을 포함한 일상을 함께해요. 문화적으로 달라서 예민한 부분이 있을 수 있어 다툼이 있을 수 있어요 그래서 이런 것들에 너무 마음 쓰지 않고 태연하게 문화에 적응해가는 과정이라고 생각할 수 있는 포용력이 필요해요.

힘들었던 점이나 어려웠던 점은 무엇이고, 어떻게 극복했나요?

무슬림 사이에서 아랍어를 배우는 건 쉽지 않았어요. 특히 원어민인 무슬림만큼의 언어능력을 갖추는 건 정말 어렵죠. 물론 불가능한 건 아니고 노력으로 극복 가능하다고 생각해요. 저는 비원어민 친구들끼리 모여 따로 공부를 하기도 하고, 매일 밤 단어 게임을 하기도 했어요. 외국에서 혼자 즐길 수 있는 걸 만들면 좋은 것 같아요. 저는 혼자 카타르 도하의 전통시장인 '수크 와키프'를 요리조리 돌아다니면서 구경하는 거 좋아했어요. 항상 느끼는 거지만 한국에서도 혼자 잘 지내는 사람이 외국에서도 혼자 잘 지낼 수 있어요. 한국과 비교했을 때 혼자 있는 시간이 많다보니 그런 시간에 무엇을 하면 좋을지 생각해보고 오면 좋을 것 같아요.

얻은 성과나 장점이 있다면 무엇인가요?

낯선 사람들과 잘 어울려 지낸 이 경험 자체가 성과인 것 같아요. 이를 통해 해외 생활을 잘 해낼 수 있다는 자신감을 얻을 수 있었어요. 그리고 아랍어를 주로 배웠지만 영어 또한 많이 늘었어요. 학우들을 비롯하여 공공장소에서도 영어로 소통하기 때문에 영어가 많이 늘었던 것 같아요. 나중에는 '어디를 나가든 소통은 가능하겠다고' 생각했어요. 실제로 3+1 이후 교내 다른 해외연수 프로그램에 다녀왔는데 소통하는 데 아무런 거리낌이 없었어요. 제가 생각할 때는 영어에 대한 자신감이 생겨서인 것 같아요. 또한 나도 모르는 내 고정관념과 낯은 생각들을 인지하고, 직접적인 경험을 통해 개선해가는 경험을 하면서 기존에 가지고 있던 관념들이 문화를 받아들이는 데 얼마나 위험한지 알고 이를 경계할 수 있게 되었어요.

해당 과정을 이수하고 나서 향후 어떤 진로를 계획하고 있나요?

외국에서 사는 것에 부담이 없어졌고 다른 나라들이 주는 새로운 경험이 즐겁게 느껴져요. 그래서 가능한 많은 나라를 여행하고 살아보고 싶어요. 현재는 선문대 미국취업연수과정인 K-move를 통해 미국 물류회사에서 인턴으로 근무중이에요. 환경과 개발협력 분야에 관심이 많아서 해외로 대학원 진학하는 것도 고려중입니다.

학생들에게 조언의 한마디 부탁드립니다.

해외경험을 통해 또 다른 나를 만나보세요!



다양한 해외연수 프로그램을 통해 다양한 국가에서 문화와 언어를 공부할 수 있는 기회제공

FLY("Find & Live, Your Dream" 선문대만의 해외연수 제도)



TRACK. 01 단기어학교육
3~4주간 다양한 국가에서 어학몰입교육 + 문화체험



TRACK. 02 단기체험연수
1주일 내외의 다양한 문화체험 및 봉사활동



TRACK. 03 전공연수
학과 선후배, 교수님과 함께 전공과 관련된 현장 연수 체험



TRACK. 04 장기연수(1학기 이상)
교환학생 등 1학기 이상의 해외학위과정(중상급과정)

선문대 재학생이라면 누구나 도전 가능!
2023년 771명이 해외로 나갔습니다. 여러분도 해외유학의 기회를 잡으세요!



Ideathon

아이디어에서 프로토타입까지

결선. 2024년 2월 20일(화)~

시상. 2024년 2월 23일(금)

주관. 삼성KPMG

이 / 상 / 용

2024 KPMG 아이디어톤 우승
컴퓨터공학부 19학번 재학 중



2024 KPMG Ideathon

1등

₩10,000,000

Challenge what you think is possible



비교과 프로그램을 통해 숨겨진 능력을 개발하세요!

비교과 프로그램에 많이 참여하셨는데 여기에 적극적으로 참여한 이유나 계기가 있다면 무엇입니까?

실제 전공에서 배우지 않는 부분을 비교과 프로그램을 통해 접할 수 있었어요. 처음에는 귀찮고 어려워서 적극적으로 참여하지 않았지만, 군 제대 후에는 진로에 대해 고민하고 다양한 사람들을 만나기 위해 적극적으로 참여하였습니다. 후회되는 점은 1학년 때 조금 더 다양하게 참여 기회를 가질걸 하는 아쉬움은 있네요.

기억에 남는 비교과 프로그램이 있다면 무엇이고 그 이유는 무엇인가요?

저에게 제일 기억에 남는 프로그램은 '전문학습공동체(peer튜터링)로 제가 튜터가 되어 1학년 학생들에게 전공지식을 알려주었습니다. 프로그램에서 단순한 멘토 멘티로서 남은 것이 아닌 후배들의 성적향상을 위해 도움을 주고 같이 프로젝트를 진행하며 많은 보람도 느꼈어요. 그 때 친해진 후배들이 군대에 가기도 연락을 하는 매우 소중한 관계가 되었습니다. 그냥 친구가 아닌 진로에 대해 같이 탐색하고 고민할 수 있는 친구가 생긴 것 같아 가장 기억에 남네요.

많은 비교과 프로그램에 참여하면서 힘들었던 점이나 어려웠던 점은 무엇이고, 어떻게 극복했나요?

사실 시간관리가 제일 어려운 것 같아요. 전공시험, 자격증, 진로에 대한 고민 등등.. 아 노는걸 빼먹을 수는 없죠. 저는 욕심이 많아서 여러 가지를 다 놓치기 싫어 모두 하려다보니 잠을 줄여가며 했던 것 같아요. 사실 하고 싶은 것들을 모두 챙기려면 휴식도 상당히 중요한데 휴식을 제대로 취하지 못한 채 이것저것 하다 보니 3학년 2학기 때 번 아웃이 왔었어요. 그 때는 아무것도 하기 싫었던 것 같아요. 하지만 이후에 교수님 연구실도 들어가고 다양한 동아리 활동과 경진대회들을 나가면서 극복하려고 노력했던 것 같아요.

해당 과정을 통해 얻은 성과나 장점이 있다면 무엇인가요?

저의 경우 다양한 비교과프로그램을 통해 남들앞에서 당당하게 자기 PR하는 법을 배웠어요. 그런 경험을 바탕으로 기존의 전공지식과 PR능력을 융합하여 경진대회를 나갔습니다. 경주에서 진행하였던 HUSS 인문융합해커톤에서도 우수상을 수상하고, KPMG에서 주관한 해커톤에서는 전년도 우승팀인 연세대를 비롯해서 다른 명문대 팀들을 제치고 1등을 차지하는 영광을 얻었습니다. 수상실적만이 전부는 아니지만 그러한 실적들이 열심히 다양한 프로그램에 참여한 결과라고 생각해요.

현재 어떤 진로를 계획하고 있나요?

전공을 살려 아마 개발자를 할 것 같아요. 저의 최종목표는 사업이지만 20대에는 다양한 기업에서 꿈을 위한 밑거름을 다질 예정입니다. 저는 다음 학기에 취업계를 내고 취업을 하기 위해 취업준비를 할 예정입니다. 하계방학에는 KPMG로 인턴십을 나가게되고 그 이후에는 삼성청년SW아카데미(SSAFY) 같은 다양한 프로그램에 참여할 예정입니다.

학생들에게 조언의 한마디 부탁드립니다.

다양한 경험을 하세요! 선문대학교는 해외프로그램이 상당히 잘 되어있습니다. 저는 학교에서 1학년때 우즈베키스탄, 3학년때 말레이시아를 다녀왔습니다. 또한 다양한 사람들을 만나세요! 여러분의 가능성은 누구와 어울리고 누구를 만나느냐에 따라 달라집니다. 우물 안의 개구리가 되지 말고 세상에 나오세요.

+ 비교과 프로그램에 참여하세요!

비교과프로그램

비교과 프로그램을 통해 균형적인 능력을 갖춘 인재를 키워냅니다. 글로벌, 인성봉사, 진로/심리상담, 취업/창업, 학습 영역 등 150개 내외 프로그램 운영중

01 학습 지원 프로그램

대학생활적응 프로그램, 전문학습공동체 (Peer 튜터링), 기초교양(외국어/IT/글쓰기)

02 진로 및 심리상담 프로그램

신입생 동기부여, 또래소담 프로그램, 전문컨설턴트 진로상담

03 취·창업 지원 프로그램

취·창업 동아리, 학생포트폴리오 컨설팅, 취업캠프

한눈에 보는 선문대학교 2025학년도 학부(과)

(단위:명)

모집단위	소속 학부(과) 및 전공	모집 인원	모집 방법	
인문사회대학	사학과	00명	★ 광역 모집	
	디지털콘텐츠학부			
	법·경찰학과			
	상담심리학과			
	사회복지학과			
글로벌비즈니스대학	미디어커뮤니케이션학부	00명	★ 광역 모집	
	외국어학부(러시아중양아시아전공)			
	외국어학부(스페인어중남미전공)			
	외국어학부(영어학전공)			
	외국어학부(일본어전공)			
	외국어학부(중국어문화전공)			
	국제관계학과			
	경영학과			
	글로벌경제학과			
글로벌관광학부(관광호텔경영전공)	글로벌관광학부(관광호텔경영전공)	00명	● 개별 모집	
신학과	신학과	00명	● 개별 모집	
건강보건대학	수산생명의학과	00명	★ 광역 모집	
	식품공학·영양학부			
	제약화장품학과			
간호학과	간호학과	10	● 개별 모집	
물리치료학과	물리치료학과	8	● 개별 모집	
치위생학과	치위생학과	7	● 개별 모집	
응급구조학과	응급구조학과	7	● 개별 모집	
공과대학	건축학부	00명	★ 광역 모집	
	기계공학과			
	반도체소재공학과			
	산업안전경영공학과			
	소방방재안전학과			
특화산업융합대학	미래자동차공학부	00명	★ 광역 모집	
	전자공학과			
	소프트웨어학과			
	컴퓨터공학부			
	스마트정보통신공학과			
	디스플레이반도체공학과			
	무도학부(무도경호전공)			00명
무도학부(태권도전공)	00명	● 개별 모집		
예술체육대학	스포츠과학부(스포츠과학전공)	5	● 개별 모집	
	스포츠과학부(피트니스재활전공)	5	● 개별 모집	
	디자인학부(시각디자인전공)	00명	● 개별 모집	
	디자인학부(방송콘텐츠디자인전공)	00명	● 개별 모집	
	영화영상학과(영상제작트랙)	00명	● 개별 모집	
	영화영상학과(영상연기트랙)	00명	● 개별 모집	
	자유전공대학	글로벌자유전공학부[외국인]	17	● 개별 모집
		자유전공학부	00명	● 개별 모집
합계		59+α		

※ '00명'으로 표기된 모집단위는 수시 미충원 이월 인원이 발생한 경우, 선발

나에게 맞는 학과를 선택할 수 있는 더 쉬운 길!

학문적 관련성이 높은 학부(과) 및 전공을 계열별로 통합해 모집하는

광역 모집(예시)

모집
단위



인문사회대학(00명 모집)

학과
선택

사학과

디지털
콘텐츠학부

법·경찰
학과

상담심리
학과

사회복지
학과

미디어커뮤니케이션
학부

광역모집은 어떤 장점이 있을까?

1) 모집인원 통합으로 더 수월해진 경쟁 2) 희망학과 100% 배정

개별 모집(예시)

모집단위
=
학과선택

글로벌관광학부
(항공서비스전공)
(00명 모집)

간호학과
(10명 모집)

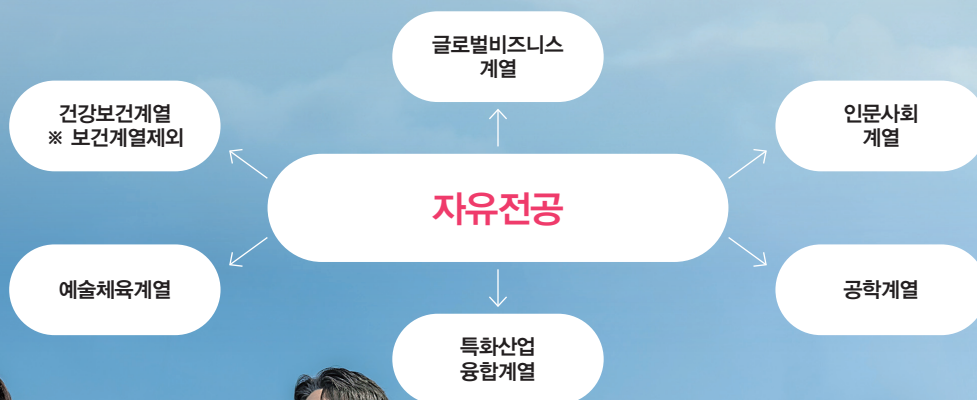
물리치료학과
(8명 모집)

스포츠과학부
(피트니스재활전공)
(5명 모집)

영화영상학과
(영상연기트랙)
(00명 모집)

내가 원하는 전공을 선택하는

자유전공대학



인문사회대학

College of Humanities & Social Sciences

우수한 교육진과 인프라를 갖춘 역사학 교육

사학과

041-530-2455

학과소개

천안·아산 유일의 사학과로 탄탄한 기초 교육으로 전공 정체성 및 전문성을 확보하고 있습니다. 다양한 관련 기관에서의 현장 실습 기회를 제공하여 폭넓게 진로를 모색하고, 해외연수 답사를 통해 글로벌 마인드를 함양합니다.

취업 및 진로

공무원, 학예사(박물관·미술관), 문화원, 각종 연구소 연구원, 발굴전문법인 연구원, 언론 출판기관, 작가, 번역가, 역사 크리에이터, 문화유산 해설사, 중·고등학교 교사

주요특징

우수한 교육진과 인프라를 갖춘 역사학 교육이 가장 큰 장점입니다. 또한 충남문화유산콘텐츠협동조합, 해안문화재 연구원, 온양민속박물관 등 다양한 유관 기관에서의 현장 실습 기회를 제공하여 실무에 강한 인재를 양성하고 있습니다.



시대의 요구에 발맞춘 교육 과정

법·경찰학과

041-530-8403

학과소개

사회 각 분야에서 요청하는 전문 지식과 법·경찰학 지식의 결합을 토대로 하여 다양한 분야별 법률전문가 및 경찰공무원의 양성을 목표로 합니다.

취업 및 진로

일반경찰, 법원행정직 공무원, 검찰직 공무원, 국가정보원, 교정직 공무원, ROTC(군장교), 경찰간부후보생(경위), 101경비단 등

자격증 : 법무사, 변리사, 감정평가사, 손해사정인, 공인노무사, 공인중개사 등

주요특징

학생들의 경찰시험을 비롯한 공안직군 공무원 합격, 기업체 취업 등 진로 역량 향상에 중점을 두고 다양한 학과 활동을 하고 있습니다. 경찰시험을 비롯한 공안직군 공무원 합격을 위한 맞춤형 진로 지도 및 학습동아리 활동, 경찰대학·경찰인재개발원·아산경찰서 등 경찰기관 현장실습을 통한 체험형 진로지도, 경찰 등 공무원 시험 합격 선배들의 특강을 통한 선후배 협력 진로지도, 기업법무 전문가 양성을 위한 프로그램을 운영하고 있습니다.



디지털기술과 문화산업에 대한 이해를 갖춘 인재양성

디지털콘텐츠학부

(콘텐츠비즈니스/콘텐츠창작)

041-530-2593

학과소개

본 학부에서는 콘텐츠비즈니스(시, 웹 기반교육, 온라인 마케팅) 관련분야와 디지털콘텐츠 관련 이론뿐 아니라 영상, 유튜브, 스토리텔링, K-문학에 대해 배우며 해당분야에서 활약할 수 있는 인재를 양성합니다.

취업 및 진로

기획, 홍보, 영상, 사무관리, 콘텐츠 창작, 캐릭터 및 애니메이션 제작, 게임 개발 기획 분야 등

주요특징

전국에서 유일하게 교육부의 인문사회융합인재양성사업(H-USS)을 진행하는 주관대학의 주관학과입니다. 5개대학 컨소시엄(선문대, 세종대, 순천대, 순천향대, 한밭대)에서 매년 30억여원의 지원을 받아 5개대학 공동학위를 받을 수 있고, 다양한 현장학습 및 해외연수 기회를 제공합니다.

인간의 마음을 보듬는 상담심리전문가 양성

상담심리학과

041-530-2568

학과소개

상담심리학과는 인간의 마음과 행동에 대한 심리학적 이해를 바탕으로 인지, 정서 및 행동 증상으로 어려움을 겪는 개인의 문제해결을 돕고 지원하는 상담심리 전문가를 양성하는 학과입니다.

취업 및 진로

상담센터(학교, 교육청, 대학, 청소년, 다문화 등), 사회복지 기관, 직업상담기관, 교육기관, 사기업(마케팅, 리서치 직무)

자격증 : 청소년상담사, 임상심리사, 청소년지도사, 미술심리상담사, 다문화코디네이터, 성폭력상담원 등

주요특징

- 상담심리 자격증 중심의 교육과정 제공
- 상담관련 기관과 연계하여 졸업 후 취업과 연계될 수 있는 현장실습 제공
- 해외전공연수 : 하계/동계 방학에 전공 교수님과 재학생들이 해외전공연수
- 대학원 학·석사 연계과정 지원, 기술+이론+실습 중심 교육과정

Let's be BTS!
사회복지학과

041-530-2509

학과소개

창의적 전문 사회복지 실무 인재를 양성하는 선도학과를 목표로 BTS 3-step 교육과정(기초-전문-심화)을 중심으로 사회복지학과를 운영하고 있습니다. 학교, 의료, 정신건강, 공공 및 비영리 사회복지 4개의 전문 분야별 맞춤형 진로 로드맵을 구축하여 체계적으로 진로를 관리할 수 있도록 교육합니다.

취업 및 진로

탕정한마음종합사회복지관, 천안시종합복지관, 나래울종합사회복지관, 충남아동보호전문기관, 초록우산어린이재단, 굿네이버스, 아산교육지원청, 하동전문요양원, 청소년활동진흥센터, 미래를 여는 아이들(아동복지시설), 청심국제청소년수련원, 국민연금공단

자격증 : 사회복지사, 학교사회복지사, 의료사회복지사, 정신건강사회복지사, 평생교육사

주요특징

- 해외전공연수: 하계/동계 방학에 전공 교수님과 재학생들이 해외전공연수
- 신입생OT, 진로코칭, 이력서컨설팅, 일대일 상담 등 친절한 교수진이 학생의 적성에 맞게 맞춤형으로 지도합니다.
- 입학부터 졸업까지 체계적으로 구성된 BTS교육과정은 예비사회복지사로서 역량을 성장시킵니다.



1인 미디어 시대의 대표 학부
미디어커뮤니케이션학부
(디지털영상미디어/광고홍보콘텐츠)

041-530-2506

학과소개

'디지털 영상 미디어'와 '광고 홍보 콘텐츠' 두 개의 전공으로 구성된 미디어커뮤니케이션학부는 창의적인 감각으로 디지털 미디어, 방송영상, 광고홍보 분야를 이끌 인재육성을 목표로 합니다.

취업 및 진로

EBS, TV조선, 중부일보, 연합뉴스, 전국매일신문, 한겨레신문사, 레인보우커뮤니케이션, 리앤컴 디지털콘텐츠제작, 유브레인커뮤니케이션즈, 한국미디어마케팅그룹, 메가스터디, 티몬, NHN 다이퀘스트, 한국대학신문, 충남경제진흥원, 브릿지경제신문사, 국립극단, 크라운제과, 한국언론진흥재단, 롯데호텔, 일동제약 엔터테인먼트(홍보, 마케팅) 등

자격증 : 광고홍보 국가 자격증, 언론정보사, 사회조사분석사, 멀티미디어 콘텐츠 제작 전문사, 방송통신산업기사, 국제광고인자격증(AA), 브랜드관리사 등

주요특징

영상 편집실, 멀티미디어 제작실습실, 영상 제작 스튜디오, 1인 미디어 스튜디오 등 첨단교육 시설을 갖추고 있으며, 역량 있는 교수진이 전공 교과, 비교과 프로그램, 산학 연계 프로그램을 통해 각 분야의 능력있는 전문인력을 양성하고 있습니다.

글로벌비즈니스대학

College of Global Business Design and Foreign Languages

국제화 시대에 부응하는 유능한 전문 인력 양성
외국어학부(러시아중양아시아전공)

041-530-2492

학과소개

러시아어를 기반으로 러시아 및 중앙아시아 지역에 대한 다양한 분야를 다루는 교육과정을 제공합니다. 러시아 현지의 자매결연 대학교에서는 3+1 또는 7+1 전공 유학 프로그램을 통해 러시아어와 문화를 학습할 수 있고, 중앙아시아 유관 대학과의 긴밀한 협력을 통해 전공 탐사 프로젝트를 제공합니다.

취업 및 진로

대기업 모스크바 지사(삼성전자, 금호타이어, 제일기획 등), 대사관, 영사관, 해외항공사, 인천공항 출입국 관리소, 한국광물자원공사

자격증 : TORFL, FLEX, SNULT

주요특징

'교환학생 프로그램'과 '글로벌 캡스톤 디자인 워크샵'을 통해 러시아어와 러시아 문화에 대한 현장 교육이 활발히 이루어지고 있습니다. 비즈니스 및 취업 관련 강좌를 개설하여 학생들에게 취업에 필요한 경험을 쌓을 기회를 제공하고 있습니다.



실무형 인재 양성을 위한 글로벌 핵심학과
외국어학부(영어학전공)

041-530-2402

학과소개

원어민 교수님을 포함하여 훌륭한 교수진을 자랑하고 있으며, 기초영역, 실용영역을 바탕으로 다양한 이론과 실제를 병행한 체계적, 단계별 교과과정을 갖추고 있습니다. 영어 의사소통 능력 및 취업을 돕기 위한 다양한 프로그램을 운영하고 있습니다.

취업 및 진로

영어교사, 영어학원, 공무원, 은행, 무역회사, 호텔, 항공사, 여행사, 출판사, 외국인 기업체, 일반 기업체, 해외 취업, 일반/TESOL대학원 진학 등

자격증 : TOEIC, OPIc, TOEFL, TEPS, IELTS, GRE, G-TELP, TESOL 등

주요특징

- 취업률 : 최근 3년간 평균 취업률 72.73% (2021년 64.9%, 2022년 76.0%, 2023년 77.3%)
- 세계 각국의 유학생과 함께 하는 전공수업 & 동아리
- 다양한 '해외전공' & '융복합 취업역량강화 프로그램' 지원



지구촌 5억이 사용하는 언어의 글로벌 리더 양성
외국어학부(스페인어중남미전공)

041-530-2490

학과소개

스페인어 습득을 바탕으로 스페인 및 중남미에 대한 깊이 있는 지식과 실무 능력을 겸비한 지역전문가의 양성을 목표로 합니다. 특히, 본교의 자매결연 대학인 멕시코 과달라하라 국립 대학교에 1년간 유학하는 3+1과정을 통해 언어 및 문화 교육을 총체적으로 실시합니다.

취업 및 진로

대기업, 무역회사, 주한 중남미 국가 대사관, 여행사, 항공사, 현지 진출 한국 기업, 현지 한인 무역회사, 중남미 각국 주재 한국 대사관

자격증 : 외국인을 위한 스페인어 능력 시험(DELE)

주요특징

- 교내 스페인어 회화동아리(Coreano) : 스페인어 원어민 학생과 함께하는 스페인어 회화 연습 및 문화교류 활동
- 해외 어학연수(3+1) : 3+1 멕시코 어학연수를 원하는 학생들은 1학기 또는 1년간 멕시코 현지 대학인 과달라하라 대학교에서 언어 실습을 진행합니다.

창조적 한일관계를 실현할 인재양성
외국어학부(일본어전공)

041-530-2406

학과소개

일본인 원어민 혹은 오랫동안 일본에서 유학 경험이 있는 교수진들을 통해 실용적인 일본어를 배울 수 있으며, 사회가 요구하는 전문가가 되기 위한 일본지역학을 종합적으로 배웁니다.

취업 및 진로

일본 IT기업(동경), 일본 리조트호텔, 국내호텔, 여행사, 공항(인천, 김포), 면세점, 국내 일본계기업(토요타, 미쓰이상사 등), 일본어학원 (사사일본어사 등), 공무원, 공기업

자격증 : JLPT(일본어능력시험), JPT

주요특징

- 3+1 일본유학(6개월~1년), 일본 인턴십(6개월) 등 일본 현지취업 지원
- 300명의 일본인 유학생과의 다양한 교류환경 (국내대학 중 일본인 유학생이 가장 많음)
- 언어구사능력 위주의 실용적인 교육과정

현지와 연계된 중국지역문화 전문가를 키워내는

외국어학부(중국어문화전공)

041-530-2405

학과소개

중국어 실력을 기반으로 한 국제적 감각을 지닌 글로벌 인재, 중화권 지역 및 문화에 대한 지식과 소양을 갖춘 중화권 전문가 양성에 초점을 두고 있습니다. 전국 최초로 3+1 유학제도를 도입하여 희망하는 학생들은 누구나 중국, 대만의 자매학교로 유학할 수 있는 기회를 제공합니다.

취업 및 진로

대기업, 대사관, 영사관, 대한무역투자진흥공사(KOTRA), 관광공사, 중국어 교육기관, 해외기업, 무역회사, 항공사, 공항, 호텔, 면세점, 여행사 등

자격증 : HSK, BCT, 관광통역안내사, 국제무역사, 관세사, 전산회계1·2급

주요특징

- 높은 취업률(81.8%)과 해외 자매학교와 글로벌캡스톤디자인 등 학점인정 교육과정 참여 기회
- 실습과 실무 위주의 교과과정, 다양한 복수전공 선택을 통해 중화권과 관련된 다양한 분야로 취업
- 다양한 동아리, 비교과프로그램 제공(HSK 자격증 과정, 취업특강, 프레젠테이션 대회 등)



경영이론과 실무능력을 겸비한 글로벌 인재 양성

경영학과

041-530-2567, 2507

학과소개

경영학과는 최신 경영 이론과 현장실무 역량을 겸비한 비즈니스 인재 육성을 목표로 두고 있습니다. 이를 위해 글로벌비즈니스, 경영회계 및 빅데이터로 나뉜 3가지 트랙 교육과정을 운영하여 학생들의 진로 선택의 폭을 최대한 넓히는 한편, 4차 산업혁명 시대를 맞아 미래 성장동력이 되는 글로벌 SW융합 인재 양성을 위해 'SW융합경영전공 과정'을 운영하고 있습니다.

취업 및 진로

한국산업은행, 한국주택금융공사, 국민건강보험, CJ제일제당, 동원F&B, 일화, NHN, 라인비즈플러스, 국민은행, 골든브릿지자산운용, 미래회계법인, 아마존재팬 등

자격증 : 공인회계사, 세무사, 경영지도사, 공인관리회계사, 투자자산운용사, 금융투자분석사, 재무위험관리사(국내FRM) 등

주요특징

- 국제화 역량 강화를 위해 경영학과 자체 해외전공연수 프로그램 운영 및 지원
- 회계, 재무 등 전공동아리 활동을 통한 전공지식 심화 및 자격증 취득
- 다양한 분야의 CEO 초청 특강으로 네트워킹 및 실무 능력 향상

세계 무대에서 활약하는 글로벌 인재 양성

국제관계학과

041-530-2505

학과소개

글로벌 인재교육의 산실로서 국제문제와 세계 지역에 대한 지식 및 실무역량을 갖춘 인재를 양성하는 데 교육의 목표를 두고 있습니다. 미국, 일본, 호주, 필리핀, 말레이시아, 인도네시아, 카타르, 모로코 등으로 다양한 해외 현장학습 및 연수 프로그램을 운영하고 있으며, 해외취업과 진출을 위한 다양한 제도와 기회를 부여하고 있습니다. 또한 예가오(일본어학습), 모의UN반(영어학습), 아라비안 나이트(이슬람문화학습), 오지락(대학생활 놀이문화 탐방), 마제스틱 FC(축구/풋살) 등의 다양한 동아리 활동을 지원하고 있습니다.

취업 및 진로

해외 기업(미국, 일본 등), 국내 외국계 기업, 대기업, 금융회사, IT 기업, 공기업, 국회보좌진, 입법 공무원 등으로의 취업 및 국내외 대학원 진학

주요특징

- 선문대학교 국제화 교육의 선도학과
 - 재학 중 최소 1회 이상 해외현장학습, 해외연수 보장
 - 3+1 교환학생 해외전공연수 장학혜택 : 카타르 국립대학교(학비, 기숙사비, 생활비, 왕복항공료 등 지급) 등
 - 교환학생 해외전공연수 후 관련분야 취업 : 2023년 졸업생 오○빈(미국 현지 의류회사 등)
- 충청권 유일의 국제관계학/정치학 분야 학과(사립대 기준)
- 높은 유학생 비율로 글로벌 소양 및 외국어 역량을 축적할 최고의 환경 제공
 - 재학생 중 외국인 유학생 비율 25% 이상·외국인 유학생과 버디프로그램을 통한 활발한 문화 및 언어 교류
- 지도교수 지도 아래 맞춤형 부·복수전공 선택으로 취업역량 극대화
 - 영어, 일본어 등 외국어학부, 경영학과, 글로벌경제학과 등 상경계열 부/복수전공 90% 이상
 - 진로탐색 워크숍, 취업클리닉, 국내외 인턴십 등 전공 실무능력 향상 및 맞춤형 취업지도

기업이 필요로 하는 실무형 인재양성

글로벌경제학과

041-530-2556

학과소개

글로벌경제학과는 기업이 필요로 하는 실무형 인재양성을 목표로 합니다. 상경계열 전공 특성상 어느 기업이든 취업이 가능하며 취업 전담교수를 중심으로 학생 맞춤형 진로 상담 및 풍부한 해외 전공 연수를 실시하고 있습니다.[최근 3년 : 태국 방콕(2024년 15명), 일본 도쿄/오사카(2023년 5명), 미국 괌(2022년 15명)]

취업 및 진로

무역/유통, 서비스/제조, 금융, 정부/공공기관, 국책연구소, 해외 물류/솔루션 기업, 공기업(한국수자원공사, 한국환경연구원, 한국조서재정연구원) 공무원(기획재정부, 화성시청), 딜로이트·안진회계법인(컨설턴트), LS산전, 위메프, 은행(우리은행, 새마을금고, 농협은행)

주요특징

- 높은 취업률 : 77.4%(취업 전담교수와 개인 맞춤형 관리로 높은 취업률 달성)
- 경제학을 기반으로 무역, 회계, 금융, 데이터 분석 등 실제적 교육 실시
- 창업, 투자, 실물경제 동아리 활동을 통해 실전형 전공 역량 강화



AI/IT와 경영학을 동시에 학습하는 학과

IT경영학과

041-530-2597

학과소개

IT경영은 전통적인 경영학과 인공지능(AI) 시대의 중심인 컴퓨터 과학을 결합한 학문입니다. 이에 경영학과 컴퓨터 과학에 대한 깊은 이론 교육과 함께 디지털마케팅, 전산 세무회계, 인공지능 및 시스템 분석과 같은 IT 실무 교육 과정을 병행합니다.

취업 및 진로

LS산전/한진/롯데/티맥스소프트, 우리은행/농협/새마을금고, 주택관리공단/주일한국대사관, 공무원, 외국계 기업 등
자격증 : 공인회계사(CPA), 세무사, 유통관리사 등의 경영 관련 자격증, 정보처리기사, 정보처리산업기사, 빅데이터분석기사, 데이터분석전문가, 데이터베이스 및 네트워크 보안 전문가, 전산세무회계

주요특징

높은 취업률 70.3%(2023년)과 더불어 저렴한 비용(2019년 기준, 참가비 80만원+본인 용돈)으로 재학생 전원이 참여할 수 있는 초강력 전공해외연수 프로그램이 미국과 캐나다에서 매년 진행됩니다. 국내 현장실습뿐만 아니라 캐나다 토론토, 베트남 하노이 등에서의 글로벌 인턴십도 운영합니다.

글로벌 감각의 관광&호텔 전문가 양성 글로벌관광학부(관광호텔경영전공)

041-530-2551, 8561

학과소개

관광산업은 Hospitality 산업의 대표적인 업종으로 인적서비스를 기반으로 잘 교육 받은 전문가를 통한 서비스가 제공될 때 고객의 긍정적인 반응을 이끌어 낼 수 있습니다. 이를 위해 이론과 실무를 겸비한 우수한 교수진을 갖추고 국제적 감각을 지닌 관광 및 호텔 분야의 전문가를 양성하기 위한 교육을 실시하고 있습니다.

취업 및 진로

여행사, 호텔, 리조트, 테마파크, 카지노, 컨벤션기획사, 외식업, 면세점, 공공기관 등

자격증 : 관광통역안내사, 국외여행인솔자, 국내여행안내사, 호텔서비스사, 호텔관리사, 조주기능사, 컨벤션기획사, 의료관광코디네이터, 항공예약·발권 CRS 및 DCS 자격증, 와인소믈리에 및 커피바리스타

주요특징

- 취업률 : 73.4%
- 우수한 교육환경 : 최신 정보통신기술을 적용한 교육환경 구축, 세부 전공별 실습실 보유
- 전문가 특강, 직무 체험, 견학 프로그램, 현장실습 운영
- 글로벌 FLY제도를 통한 전공 연수 및 해외취업 지원



글로벌 역량을 갖춘 항공서비스 전문가 양성 글로벌관광학부(항공서비스전공)

041-530-2551, 8561

학과소개

항공서비스전공은 항공사 객실승무원 및 공항운영·지상직 분야의 전문 인재를 양성하는 전공과정으로, 최고의 경력과 노하우를 겸비한 우수한 교수진과 체계적인 전공 교육과정 및 차별화된 교육 프로그램을 갖추고 있습니다.

취업 및 진로

국내외 FSC/LCC 항공사 객실승무원, 항공사 및 항공관련 기업 지상직, 인천국제공항공사 및 한국공항공사 공항운영 파트, 열차 승무원, 크루즈 승무원, 주요 기업 비서, 호텔 및 리조트,서비스 산업 분야 기업 등

주요특징

- 취업률 : 73.4%
- 우수한 교육환경 : 현장을 그대로 재현한 교육환경 구축 (다양한 실습실 보유)
- 모든 학생에게 해외 경험 기회 제공 : 글로벌 FLY제도를 통한 해외 전공 연수 및 해외취업지원
- 취업 역량 강화를 위한 다양한 프로그램 운영 : 전문가 특강, 대외활동, 실습 기회 제공, 직무 체험, 견학 프로그램 운영
- 소수정예 1:1 지도(입학부터 취업까지 책임 지도)

건강보건대학

College of Health Science

미래 블루오션 물고기 의사 양성 수산생명의학과

041-530-2280

학과소개

수중 동식물의 질병을 예방, 진단하고 치료하는 수중 생물 전문가와 안전한 수산물의 보급을 책임지는 전문가를 양성합니다. 학생들은 수산 생물 기초의학과 수산 생물 임상의학 계열의 과목을 공부하며 자연 수계와 수족관, 양식사업체 등에서 발생하는 각종 질병에 대처할 능력을 갖추게 됩니다.

취업 및 진로

국립수산과학원 해양수산연구소, 국립수산물품질관리원, 서해수산연구소, 내수면양식연구센터, 경기도 해양자원연구소, 국립해양생물자원관, 중앙내수면연구소, 대학 해양연구소, 수산직 공무원(연구직, 일반직)

자격증 : 수산질병관리사(국가면허), 수산양식기사, 수산물 품질관리사, 해양환경기사, 수질환경기사, 위생사, 등

주요특징

- 높은 취업률(75%)과 수산질병관리사 면허 취득(면허취득 시 어류병원을 개원할 수 있음)
- 국내외 인턴십, 현장실습 및 어류병원 개원(창업) 교육



제약, 화장품, 바이오 분야 전문가 양성학과 제약화장품학과

041-530-2270

학과소개

제약화장품학과는 산업체와의 연계를 통해 제약·바이오·화장품 산업에 특화된 능력과 글로벌 마인드를 가진 인재를 키웁니다. 진로 맞춤형 실무 교육과 진학 중심 교육과정을 통해 제약·바이오·화장품 산업에 필요한 인재 양성을 위한 빠른 취업을 돕습니다.

취업 및 진로

셀트리온, 지씨셀(GC Cell), Dt&CRO, 보령제약, 퍼슨, 서울의약연구소, 제넨바이오, 쿠팡, 경보 제약, 한화제약 등

자격증 : 맞춤형 화장품 조제관리사, GMP 기술인, HACCP 기술인, 밸리데이션 기술인 1·2급, 의약정보사, 생물공학기사, 화학분석기사, 의료기기 RA 등

주요특징

제약 및 화장품 산업 전문가형 특화인력 배출에 특화되어 있는 학과입니다. 미래 산업인 제약 산업과 화장품 산업에 특화된 능력과 소양을 겸비한 제약 및 화장품 산업 핵심인력 양성을 위한 연구/실무 교육 체계를 구축하고 있습니다.



건강 100세 시대를 선도하는 식품산업의 주역 식품공학·영양학부 (식품공학/식품영양학)

041-530-2278

학과소개

식품공학과 식품영양학 전공으로 구성된 학부로 식품을 산업화하는 핵심분야인 “식품공학 및 바이오기술”과 “식품영양사 면허 취득”을 위한 식품영양과 관련된 학문에 대한 이론과 실습 교육을 하고 있습니다. 이를 통하여 건강 100세 시대가 요구하는 식품관련 제조 기술 및 식품 안전, 영양학 등을 학습합니다. 학부에서 복수전공 이수를 통해 식품공학과 식품영양학 두 학위 취득이 가능합니다.

취업 및 진로

CJ제일제당, 대상, 동원F&B, 풀무원, 해태제과, 롯데푸드, 아이홈, 삼성웰스토리, 한국식품과학연구원, 식품의약품안전처, 국립축산과학원, 종합병원 등

자격증 : 식품기사, 영양사, 위생사, 식품산업기사, 품질관리기사, HACCP 관련 운영 자격, 조주기능사, 조리기능사(한식/양식/일식/중식 등)

주요특징

- 취업률 : 82.1%
- 기업맞춤형 실무인재 양성을 위한 우수한 교육과정
- 다양한 현장실습 및 학과 프로그램 지원
- 국내외 현장실습, 견학, 캡스톤 디자인 등 교과과정
- 전공 면허증 및 자격증 (식품기사, 영양사, 위생사, HACCP) 취득을 위한 교육 프로그램 및 스터디 그룹 운영
- 전공 분야별 다양한 실험실 운영 및 연구 활동 지원

글로벌 시대를 선도하는 전문간호인재 양성
간호학과

041-530-2764, 2736

학과소개

본 학과는 간호학적 지식과 기술을 활용하여 지역발전에 기여하고 더 나아가 세계와 교류하는 글로벌 시대를 선도하는 전문 간호 인재 양성을 목적으로 하고 있습니다. 또한 한국간호교육평가원 인증획득을 통한 간호교육운영의 우수성을 인정받았습니다.

취업 및 진로

서울대병원, 삼성서울병원, 서울아산병원, 세브란스병원, 서울성모병원, 고려대학교병원, 분당서울대병원, 성빈센트병원, 동탄성심병원, 단국대병원, 순천향대병원, 충남대병원, 미국 Brookdale University Medical Center, Beckley Appalachian Regional Hospital, 카마쿠라 종합병원 등

자격증 : 간호사 면허증, 보건교육사 자격증

주요특징

- 취업률 : 85.1%
- 글로벌 역량 성장을 위한 다양한 해외 대학, 의료기관과 협약 체결
- 다수의 재학생 국제교류 프로그램 운영(대만 장경대, 일본 도쿄일심병원, 필리핀 Holy Angel 병원, 네팔 국제협력 사업 등)



최적화된 인재 양성의 메카
치위생학과

041-530-2766

학과소개

양질의 역량기반 교육을 통해 올바른 직업윤리를 갖춘 치과 위생사로서 21세기를 이끌어 나갈 덕망을 갖추고, 우수한 임상직무역량과 창의적 연구역량 및 국제적이고 도전적인 리더십을 갖춘 치위생 전문가 양성을 목표로 합니다.

취업 및 진로

단국대학교 치과병원, 티에니스, 동수원병원, 연세대학교 치과외과 기기시험평가센터분당제생병원, 원광대학교 치과병원, 경희대학교 치과병원, 연세대학교 통합치의학과 연구실, 가천 길병원, 오스템임플란트, 네오바이오텍, 인천 카톨릭성모병원, 분당보건의, 분당제생병원

자격증 : 치과위생사 면허증, 치과코디네이터 자격증, 보건교육사 2급 자격증, 치과코디네이터 자격증, 치과건강보험청구사 자격증, 치과 디지털 및 3D 솔리드웍스 자격증, 치과감염 관리사 자격증, 치매케어전문사 자격증 등

주요특징

- 다양한 기업·병원과의 산학협력을 통한 실습 및 취업 연계 인프라 확보
- 최초로 연세대 치과대학과 연계교육 시행
- 보건의료 특성화 프로그램 운영(노인, VR, 3D등)



전국 최상의 교과과정 및 실습과목 진행
물리치료학과

041-530-2765

학과소개

물리치료사에게 필요한 전공 지식 및 고도의 치료 기술을 학교교육과 병원 실습으로 진행하고 있습니다. 전국 최상급 실습과목의 교육 과정 국제 표준 준수(세계 물리치료사 연맹), 현장 임상실습 1,000시간, 미국, 일본병원(센터) 실습, 평균 취업률 90% 이상(2021년~2023년 기준)으로 높은 취업률을 보이고 있습니다.

취업 및 진로

연세대학교 신촌세브란스병원, 국립재활원, 서울아산병원, 푸르메재단 넥슨어린이재활병원, 인제대학교 서울백병원, 카톨릭대학교 성빈센트병원, 경희의료원, 단국대학교, 동국대학교 일산병원, 충무병원, 아산충무병원, 인천 보훈병원, 고려대학교 안암병원, 스포츠손상 전문 센터, 도교종합병원 물리치료사, 국립재활원 연구원, 분당 서울대학교 재활의학과 연구원

자격증 : 물리치료사, 인간공학사 등

주요특징

- Major 대학병원 출신 교수진의 밀착 취업 지도!
- 병원에서 1,000시간의 임상실습 (국제 권장 사항 준수)
- 국제화 교육과정! (졸업생의 미국, 일본 면허 취득 실현)

응급의료 시뮬레이션 교육의 중심
응급구조학과

041-530-2763

학과소개

응급처치에 관한 전문적인 의료지식과 실무중심의 응급처치 기술을 교육하여 언제 어디서든 응급환자에게 최적의 응급처치를 제공할 수 있는 1급 응급구조사를 배출합니다. 다양한 현장실습을 통해 응급환자의 생명과 건강을 보호할 수 있는 전문응급처치 능력을 갖추게 함으로써 국민 보건 향상에 이바지하는 인재를 육성합니다.

취업 및 진로

서울대학교본원, 분당서울대학교병원, 서울특별시보라매병원, 고려대학교병원, 이대서울병원, 충북대학교병원, 순천향대학교병원(서울/부천/천안), 단국대학교병원, 소방서, 대기업 산업체 등

자격증 : 1급 응급구조사, 국내·외 관련협회 자격증(BLS Provider, ACLS Provider, KALS Provider, PHTLS), 일반응급처치강사 1급, 수상인명구조 자격증(대한적십자사) 등

주요특징

- 응급의료교육센터(SMART교육센터) 운영
- 학과 자체 내 주요 전공관련 자격증 과정 운영(KALS, ACLS, BLS, PHTLS 등)
- 응급의료시스템 트렌드를 반영한 임상중심 교과목 운영 (KTAS, 항공이송 및 실습, 현장진단학 및 실습 등)

공과대학

College of Engineering

창의적 전문인, 진취적 국제인 양성 **건축학부**(건축학/건축공학)

041-530-2320

학과소개

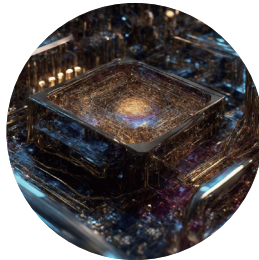
건축학부의 목표는 3차원 디지털 기술의 활용에 능숙한 창의적 건축전문가 양성입니다. 인문사회학적 교양과 공학적 지식을 바탕으로 건축디자인 및 친환경 설계, 3D 설계와 응용, 엔지니어링, 시설물 에너지 성능 분석, IT융합기술, 건설관리와 시설물 등 다양한 교육 프로그램을 운영합니다.

취업 및 진로

건축사사무소, 건설회사, 인테리어설계사무소, 구조설계사무소, 환경설비설계사무소, 전문시공업체, CM·감리회사, 등
자격증 : 건축기사, 안전기사(산업, 건설 등), 일정 경력 후 기술사(구조, 시공, 설비 분야) 및 건축사 자격 획득

주요특징

- 높은 취업률(81.0%)과 최고 등급의 KAAB 건축학인증교육 및 해외전공교류 프로그램
- 학부제로서 '건축학전공(KAAB인증, 5년제)'과 '건축공학전공(4년제)'의 2개 전공으로 구성



실무 중심의 교육, 반도체 산업의 전문인재 양성 **반도체소재공학과**

041-530-2312

학과소개

'지속가능한 내일을 만드는 반도체소재공학과'는 첨단 기술 경쟁 시대인 현재를 넘어 미래 산업의 핵심 기술인 첨단 소재 산업을 이끌어 갈 창의적이고 진취적인 엔지니어를 양성하고자 합니다.

취업 및 진로

반도체 공정 장비, 반도체 소재, 전기전자부품, 디스플레이, 의료기기, 환경 등 관련 기업체, 에너지 관련 및 방·난방 설비관련 기업 및 산업체 전반에 진출가능. 산업정책 관련 국가공무원, 벤처사업 또는 기술지도

자격증 : 반도체산업기사, 세라믹기사, 금속재료기사, 산업안전기사, 위험물 산업기사, 화학분석기사 등의 소재 및 공정 관련 자격증 취득 가능

주요특징

- 반도체 산업의 핵심 기술인 반도체 소재, 부품, 장비에 대한 전문 지식을 갖춘 인재 양성
- 실무 중심의 교육을 통한 실무 능력을 갖춘 인재 양성

친환경 모빌리티 핵심인력 양성 **기계공학과**

041-530-2303

학과소개

선문대학교 기계공학과는 창의성과 전공 기본 능력, 종합적 설계 능력을 갖춘 미래지향적 기계공학 전문가를 양성하고 있습니다. 수학, 기초과학, 공학의 지식과 정보기술을 활용하여 인류의 실생활에 필요한 기계의 원리와 구조를 학생들이 학습할 수 있도록 공학교육인증을 받은 교육과정을 운영하고 있으며 현장 전문가로서의 필요한 협동심, 사회적 책무수행, 평생학습능력 등을 배양할 수 있도록 하고 있습니다.

취업 및 진로

생산제조 분야 및 중견기업의 제품설계 및 스마트 제조기술 관련직, 에너지 및 발전 기업, 테크노파크 등 공기업 및 공공기관, 4차 산업혁명과 스마트팩토리 관련 신기술 분야 기업체 연구원, 친환경/미래자동차, 스마트팩토리, 열유체 분야 대학원 진학

자격증 : 기계설계기사, 일반기계기사, 공조냉동기계기사, 건설기계설비기사, 소방설비기사

주요특징

- 취업률 : 76.9%
- IT/로봇 등 신기술 지향적인 교과목 개편과 운영으로 급변하는 미래사회에서 직무역량을 발휘할 수 있는 인재 양성
- 공학인증 교육과정과 취업 특화 프로그램 운영을 통해 산업체에서 요구하는 실무능력을 갖춘 창의적인 기계공학도 양성
- 국가자격증 취득과 관련있는 교육과정, 특성화된 맞춤형 교육프로그램 운영으로 각종 공기업 및 공공기관, 대학원 진학 등 폭넓은 분야로 학생들의 진로 선택 가능

최고의 산업안전 전문가 및 멀티플레이어 양성
산업안전경영공학과

041-530-2317

학과소개

산업안전분야의 전문가 양성과 4차 산업혁명 시대에 필요한 산업경영분야의 융합형 인재양성을 실현해 나가고 있습니다. 높은 대기업 취업률과 선호도 높은 직종으로 진로를 설정할 수 있으며, 이를 위하여 산업안전, 보건, 빅데이터, 스마트 제조의 각 영역에 필요한 자격증 특강 및 교육을 매학기 운영하고 있습니다.

취업 및 진로

삼성엔지니어링, 효성중공업, DL건설(대림산업), ㈜한양, 현대건설, 한화건설, 호반건설, 계룡건설, 한라건설, 한국생산기술연구원, 한국산업안전보건공단, 한국건설기술연구원, 자동차부품연구원, 아모레퍼시픽, 오뚜기, 쿠팡, 대한통운, CJ프레시웨이, ING생명, 농협, 새마을금고

자격증 : 산업안전기사, 산업위생관리기사, 품질경영기사, 인간공학기사, 빅데이터 분석기사, 데이터분석 전문가, 정보처리기사, ERP 정보관리사, 물류관리사

주요특징

- 높은 취업률(2023년 공시 취업률 기준 공대 1위)을 유지하고 있고, 이를 위해 매년 자격증취득 특강을 학과에서 제공하고 있습니다.
- 대학졸업자들이 대부분 선호하는 대기업에 취업(약 32%)하는 학과입니다.
- 학과 내에 다양한 전공동아리를 운영하고 있고, 전공 동아리 및 학생회 활동을 통해 재미있는 대학생활을 할 수 있도록 학과에서도 지원하고 있습니다.



올바른 가치관과 실무능력을 갖춘 전문가 양성
소방방재안전학과

041-530-2319

학과소개

지구온난화로 인한 이상기후와 산업화시대 이후 각종 시설이 집적화되고 노후화 되면서 우리사회는 화재, 산불, 집중호우, 지진, 붕괴사고 등 다양한 재난이 빈번히 발생하고 있습니다. 대형화 및 복합화 되고 있는 재난의 피해로부터 국민의 안전을 확보하기 위하여 드론 인공지능(AI) 등 4차 산업혁명시대의 신기술을 활용하여 화재 및 재난의 원인 규명과 예방, 대비, 대응, 복구 활동을 전문적으로 수행할 수 있는 창의적이고 전문적인 소방방재안전 전문 인재를 양성하기 위하여 2024학년도부터 신설된 학과입니다.

취업 및 진로

소방간부후보생, 소방공무원 및 방재안전공무원, 소방안전교육사, 한국소방산업기술원, 한국소방안전원, 방재시험연구원, 국립재난안전연구원, 한국화재보험협회, 한국소방안전협회, 한국소방시설협회, 삼성, GS, 현대, 포스코 등 대기업의 안전관리분야, 소방시설 설계 및 시공, 감리 분야, 보험사 화재보험업계

자격증 : 소방설비기사(기계), 소방설비기사(전기), 화재감식평가기사, 위험물산업기사, 방재기사, 건설안전기사, 산업안전기사 등

주요특징

- 소방공무원 경력경쟁 채용시험 응시에 유리한 교과과정을 제공합니다.
- 소방/방재/안전 등의 다양한 분야의 취업에 필요한 자격증 준비를 적합한 교육프로그램을 운영합니다.
- 재난관리특별법(재난 및 안전관리 기본법, 초고층 및 지하연계 복합건축물 재난관리에 관한 특별법 등)에 대응하기 위한 소방 및 안전 관련의 현장실무 중점 교육을 운영합니다.

특화산업융합대학

College of Specialized Industry Convergence

미래자동차설계 혁신공유대학 사업 주관 학과

미래자동차공학부 (자율주행전기차/자동차설계)

041-530-8329~31

학과소개

미래자동차공학부는 '자율주행전기차 전공'과 '자동차설계 전공'을 전공 심화과정으로 개설운영하고 있으며, 국가지원 미래자동차특성화 사업단으로 '미래자동차융합기술 전공'과 '지능형전장제어시스템 전공'을 운영하고 있어 친환경 차세대 모빌리티 기술을 배워나가고 있습니다.

취업 및 진로

한국자동차연구원, 모빌리티 설계자, 자동차 디자이너, 전기차 개발자, 자동차 플랫폼 설계자, 자율주행 개발자, 드론 택시 개발자, 모터 개발자, 자동차반도체 설계자 등

자격증 : 자동차정비기사, 자동차산업기사, 임베디디기사, CAD관련 자격증, 일반기계기사, 기계설계기사,

주요특징

- 중부권 유일 교육부지원 미래 자동차분야의 첨단분야 혁신융합대학으로 선정
- 매년 미국/유럽 우수 대학생 교류 및 글로벌 창의혁신 경진대회 프로그램 운영



실무능력과 전문성을 갖춘 창의적 엔지니어 양성

전자공학관

041-530-2313, 8094

학과소개

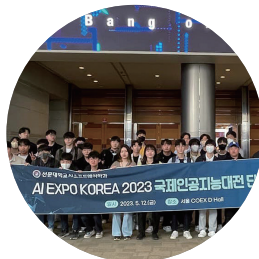
'실무능력과 전문성을 갖춘 창의적 엔지니어 양성'이라는 교육 목표를 달성하기 위하여 회로와 반도체 및 인공지능(AI) 분야에서의 실무 중심의 교과 과정 시스템을 마련하여 운영함은 물론 지속적인 개선을 추구하고 있습니다. 또한 산업현장 지형성과 유연성을 반영한 캡스톤 디자인 교육과 설계 및 실험 수업을 바탕으로 현장실무 중심의 교육 과정을 운영하고 있습니다.

취업 및 진로

반도체 제조 공정/소재 개발, 반도체 제조 장비 개발/유지 보수, 시스템 반도체 설계 (System on Chip), 지능형 시스템 설계, 자동차 전장 시스템 설계 등

주요특징

- 교육부 부처협업형 인재양성사업 반도체 트랙 학과에 선정('22~현재)
- 소프트웨어(AI)부터 하드웨어 (반도체 제조·설계·임베디드 시스템)까지 폭넓은 전공 선택이 가능한 교육과정 운영



AI & 데이터사이언스 & 소프트웨어 인재 양성

SI소프트웨어학과

041-530-8480

학과소개

4차 산업혁명 시대의 핵심기술이 되는 인공지능(AI), 데이터사이언스(DS), 소프트웨어(SW) 분야의 필수적인 전공 지식과 실무능력, 글로벌 커뮤니케이션 능력을 갖춘 SI소프트웨어 전문가를 양성합니다. 소프트웨어중심대학 사업의 중심학과로서, 산업현장의 요구를 반영한 다양한 프로그래밍 언어, 소프트웨어개발, 데이터분석, 인공지능 시스템 구축 등의 교육과정을 운영하여, 국내 및 해외 AI·SW 분야의 기업에 진출할 수 있습니다.

취업 및 진로

국내외 글로벌 인공지능&데이터사이언스&소프트웨어 기업과 대학원, 인공지능 및 소프트웨어 개발능력을 필요로 하는 모든 분야에 취업/진학하여 소프트웨어 개발자, 데이터사이언스 전문가, 인공지능 전문가 등으로 활약할 수 있습니다.

자격증 : 정보처리기사, OCAJP(자바 국제 자격증), ADsP (데이터분석 준전문가 자격증), 빅데이터분석기사(한국데이터산업진흥원), 시스코 국제공인자격, 마이크로소프트 국제공인자격, 썬 국제공인자격, 컴퓨터보안전문가, TOPICT 등

주요특징

- 4차산업혁명시대 핵심소프트웨어 인재(미래 유망 직업 1위 '인공지능전문가' 및 '데이터과학자') 양성에 특화된 소프트웨어 교육과정 운영
- 인공지능 소프트웨어 및 데이터사이언스 분야 최우수 교수진, 최신 실습시설 제공 및 풍부한 장학금 지원 (2018~2023 과학기술정보통신부 SW중심대학 선정, 최대 수혜학과)
- 한국, 일본 및 영어권(미국, 호주) 유명 대학교, SI기업 및 연구소 인턴십, 국내 및 해외 연수 실시

4차 산업혁명을 선도하는 SW중심대학 주관 학과

컴퓨터공학부

(컴퓨터공학/빅데이터/게임소프트웨어)

041-530-2211-3

학과소개

컴퓨터공학부는 컴퓨터 시스템과 소프트웨어 관련된 다양한 분야에 대해서 교육하고 있습니다. 컴퓨터공학전공, 빅데이터전공, 게임소프트웨어전공 세부전공으로 구성되어 있으며, 컴퓨터공학부는 컴퓨터 이론, 응용 프로그램 및 IT 관련 기술을 갖춘 전문가의 양성을 목표로 합니다.

취업 및 진로

소프트웨어 개발자, 컴퓨터시스템 엔지니어, 보안전문가, 네트워크 분석가, 데이터베이스 관리자, 컴퓨터시스템 관리자, 컨설턴트(ERP, 웹 등), 웹디자이너, 모바일 프로그래머, 웹 프론트/백엔드 개발자, 콘텐츠 개발자 등 IT 전 분야
자격증 : 정보처리기사, 리눅스마스터, SQLD(국가공인 SQL개발자), OCAJP(자바 국제 자격증), 시스코 국제공인 자격, 마이크로소프트 국제공인자격, 썬 국제공인자격, 컴퓨터보안전문가, TOPCIT 등

주요특징

- 프로젝트 기반 문제해결형 교육과정 운영
- 전문SW마일리지 제도를 통한 장학금 지원

장영실형 창의 인재 양성

디스플레이반도체공학과

041-530-2208, 2204

학과소개

본 학과에서는 학생들에게 디스플레이 및 반도체 산업에서 요구하는 전문지식을 이론과 실습을 병행하여 교육하고 있습니다. LCD, OLED 등의 최신 디스플레이 및 3D, Flexible, Transparent 등의 차세대 디스플레이의 구조와 동작원리에 대하여 배우고 디지털회로, MPU, 전자회로 등의 반도체 기초 이론과 반도체 프로세스 및 진공 공학 등 반도체응용 까지 다루고 있습니다. 이와 더불어 첨단 실험 장비를 이용한 실험실습을 통해서 산업체 적응력, 창의력을 갖춘 실무적인 경험을 쌓게 합니다.

취업 및 진로

디스플레이, 반도체 관련 대기업, 중견기업, 중소기업에 취업, 고려대를 포함한 우수 대학원 진학

주요특징

- 충청남도 주력사업(디스플레이/반도체 산업), 지역이 요구하는 기업 맞춤형 교육 진행
- 학부 전공 실험실습을 위한 청정실 3개 보유, 다양한 디스플레이/반도체 실험실습장비를 위한 최첨단 증착 및 분석 장비를 활용하는 실무형 교육 진행



디지털 혁명 및 정보통신 시대 선도 스마트정보통신공학과

041-530-2308, 2309

학과소개

스마트정보통신공학과는 하드웨어와 소프트웨어 그리고 유·무선통신을 결합하여 다양한 산업 및 연구에 활용하는 능력을 길러주고 있습니다. 학과에서의 구체적인 학습 내용은 다음과 같습니다.(C언어, 파이썬 등 프로그래밍, 인공지능, 영상처리, 장비 및 로봇제어, 네트워크 설계 및 보안, 정밀계측 등)

취업 및 진로

삼성전자, KT, 한국전력공사, 카카오엔터프라이즈, NIT(네이버 자회사), 한화, LG, 주성엔지니어링, 한국전자부품연구원 등

자격증 : 정보처리기사, 정보통신기사, CCNA, 리눅스마스터, 정밀측정기사 등

주요특징

- 취업률 : 2023년 취업률 92.9%, 교내 1위
- 하드웨어와 소프트웨어 그리고 통신을 융합할 수 있는 교과과정
- 대학교, 금융기관, 반도체회사, 공기업 등 매우 다양한 진로
- 매 학기 프로그래밍 우수 학생 등을 선정하여 학과 자체 장학금 지급
- 학과 소속학생 전용 라운지 운영
- 인공지능 및 소프트웨어 프로그래밍을 위한 학과 전용 서버실 운영
- 자율주행, 인공지능, 드론, 센서 및 정밀계측, 축구 등 다양한 전공동아리 활동
- 학과 내 네트워크 및 계측장비 분야 취업을 위한 연구실 운영

예술체육대학

College of Arts and Sports

문무를 겸비한 글로벌 스포츠 지도자, 경호인 양성

무도학부(무도경호)

041-530-2272, 2298

학과소개

무도경호의 과학적 이론을 습득·연구하고, 체계적 훈련을 통해 무도(태극합기도, 유도, 주짓수)에 대한 인성교육 및 사회적 가치 정립과, 우리나라의 전통 무술 & 세계 여러 나라의 무도 특성과 무도학을 체계적으로 연구·정립 하는데 노력을 다하고 있습니다.

취업 및 진로

무도(지도자, 심판, 해설자 등), 대통령 및 VIP 수행경호, 검찰직 수사요원, 체육교사, 경찰관, 교도관, 경영인, 국제 VIP 수행경호, 글로벌 무도 스포츠지도자 등

주요특징

- 해외연수와 방학 중 글로벌 현장실습을 통한 해외 무도 지도자로서의 역량 강화 프로그램
- 전문경호·보안요원으로써 갖추어야 할 전문지식 교육과 종목 수련 및 자격증 취득(경비지도사, 신변보호사 등)
- 전공 실기수업을 진행하기 위한 전국 최고 수준의 실습장(무도관, 주짓수 실기장, 웨이트 트레이닝장, 탈의실 및 샤워장, 개인용 사물함)과 첨단 학과전용 AV 강의실



대학혁신 특성화프로그램 연계학과 스포츠과학부(스포츠과학)

041-530-2290, 2919

학과소개

스포츠과학전공은 대학혁신 특성화 연계학과로 스포츠산업 업체에서 요구하는 인재상 및 직무능력을 교과과정과 진로 지도에 활용함으로써 스포츠 관련 기업 맞춤형 인재를 양성하는 데 목적을 두고 있습니다.

취업 및 진로

스포츠지도사(전문/생활/유소년/노인/장애인), 프로구단 전력분석관, 퍼스널트레이너, 스포츠경영관리사, 건강운동관리사, 스포츠심리상담사, 대한체육회 및 시도체육회의 스포츠행정가, 대학원 진학 후 교수 및 연구원 등

주요특징

- 최근 2년 평균 취업률 77.5%
- 전국 최고 수준의 교육 인프라 : 스포츠 전용 교육시설(실내체육관, 인조잔디구장, 골프연습장, 스쿼시장, 테니스장, 웨이트실, 필라테스실 등)
- 골프, 구기, 배드민턴, 스쿼시, 수영, 웨이트, 필라테스로 구성된 전문실기부 및 레저스포츠 전공동아리 활동을 지원



문무를 겸비한 글로벌 스포츠 지도자, 경호인 양성

무도학부(태권도)

041-530-2272, 2298

학과소개

태권도 전공은 창의적이고 미래 지향적인 사고를 추구할 수 있는 이론과 실기 교육을 제공함으로써 각종 대회 및 해외 전공연수 등의 기회를 제공하고 있으며, 이를 통해 국제적 역량을 갖춘 세계가 원하는 미래 글로벌 지도자 배출을 목표로 인재를 양성하고 있습니다.

취업 및 진로

국내외 태권도 지도자 및 사범, 태권도장 운영, 태권도 공연 전문가, 체육관련 기관 및 단체, 보안요원, 경찰관, 체육교사, ROTC 및 학사장교, 대학원 진학 등

주요특징

- 전공 해외연수와 방학 중 국내외 현장실습을 통한 태권도 지도자로서의 다양한 경험
- 전공 실기수업을 진행하기 위한 전국 최고 수준의 실습장(무예관, 웨이트 트레이닝장, 탈의실 및 샤워장, 개인용 사물함)과 첨단 학과전용 AV 강의실

대학혁신 특성화프로그램 연계학과 스포츠과학부(피트니스재활)

041-530-2290, 2919

학과소개

피트니스재활 전공은 피트니스 및 스포츠재활 관련 산업 체에서 요구하는 현장 실무능력, 인재상 및 교육내용 등을 체계적인 교육과정을 통해 현장에서 인정받는 최고의 인재양성을 목표로 하고 있습니다.

취업 및 진로

피트니스 트레이너, 스포츠재활 트레이너, 임상운동사, 선수트레이너, 운동처방사, 각종 스포츠 공공기관 직원, 대학원 진학 후 교수 및 연구원 등

주요특징

- 피트니스 및 스포츠재활 전문가 양성에 특화된 과학적이고 체계적인 교육과정을 적용하여 이론 및 실기 능력 겸비
- 퍼스널 트레이닝, 스포츠재활, 스포츠테이핑, 근기능 평가 등의 전문성 향상을 위한 전공 동아리 활동
- 최신시설로 구비된 10여개 실험실습실(웨이트실, 스포츠재활 실습실, 소도구 운동실, 필라테스실 등) 시설 겸비

최고의 재능을 일깨우는 창의적 인재 양성

디자인학부(시각디자인)

041-530-2594, 2564

학과소개

시각디자인전공은 이론과 실무를 균형 있게 가르치며 4차 산업혁명 시대를 선도할 실무형 융복합디자인 전문가 양성에 앞장서고 있습니다. 특히 글로벌 디자인 교류, 지역사회 발전 디자인 프로젝트 참여, 기업 연계 디자인 프로젝트 참여, 국제디자인어워드 수상 등 실질적 디자인 성과를 창출하여 우수성을 인정받고 있습니다.

취업 및 진로

종합 광고대행사, 언론사 디자인팀, 전문 디자인, 디지털 전문 광고회사, 브랜드디자인회사, 기업의 디자인팀, 모션 영상 전문 회사, 웹툰콘텐츠 회사 및 작가, 편집디자인전문 회사, 전자출판사, 잡지사, 뉴미디어 관련 회사, 글로벌 광고 및 디자인회사 등

주요특징

- 국제, 국내 디자인어워드 274개 이상의 수상
- 삼성 제일기획, LG HSAD, 롯데 대흥기획 광고대상 대상, 금상, 은상, 동상 연속 수상으로 그랜드슬램
- 취업으로 이어지는 다양한 영역의 산학협력 실습, 현장 실습 기회 제공
- 국제 디자인교류-미국 브리지포트대학교 디자인교류



최고의 재능을 일깨우는 창의적 인재 양성

디자인학부(방송콘텐츠디자인)

041-530-2594, 2564

학과소개

방송콘텐츠디자인전공은 시대적 환경 특성을 고려한 실무 중심으로 4차 산업 디지털 문명의 전환기를 맞이하여 방송, 미디어문화 분야의 혁신을 주도해 나갈 창의적 아티스틱 리더를 양성합니다. 방송콘텐츠 디자이너가 갖추어야 할 인문학적 소양을 함양할 수 있는 이론 과목과 실무 중심 교육으로 현장에서 빠르게 역량을 발휘할 수 있는 실습 위주의 교과 과정을 운영하고 있습니다.

취업 및 진로

방송영상제작 진출 분야(방송미술감독, TV/CF감독, VFX 영상제작자, 영상편집기사), 방송미술제작 진출 분야(스타 일리스트, 방송 패션스타일리스트, 소품디자이너, 컬러리스트, 아트 디렉터 등으로 활동), 문화전시공연기획 진출 분야(세트 디자인 제작자(공연, 뮤지컬, 콘서트, 이벤트), 전시 기획자, 전시 공간 디자이너 등으로 활동)

주요특징

- 국제, 국내 디자인어워드 274개 이상의 수상
- 삼성 제일기획, LG HSAD, 롯데 대흥기획 광고대상 대상, 금상, 은상, 동상 연속 수상으로 그랜드슬램
- 기업연계 디자인프로젝트 참여 / 지역발전을 위한 공공 디자인 프로젝트 참여하여 실질적 성과 다수



실무에 강한 영상엔터테이너 양성

영화영상학과

(영상제작트랙/영상연기트랙)

041-530-8405

학과소개

K-콘텐츠의 미래를 선도할 수 있는 창의적이고 혁신적인 영상제작 전문가를 양성하는 학과로서 입학과 동시에 영상 산업 현장의 경력자가 될 수 있도록 취업에 특화된 실무 중심의 현장 연계형 교육 과정을 운영하고 있습니다.

취업 및 진로

영상제작트랙 : 영화 기획자, 영화 제작자(프로듀서), 영화 감독, 방송 기획자, 드라마 PD, 예능 PD, 유튜브 크리에이터, 유튜브 편집자, 엔터테인먼트사 영상 제작 PD, 광고 기획·제작자, 촬영감독, 조명감독, 편집감독, 음향감독, 프로덕션 디자이너, (포스트) 프로덕션 수퍼바이저, MCN PD, 시나리오(드라마) 작가, 방송 구성 작가, 다큐멘터리 PD, 다큐멘터리 감독, 영상배급자, 홍보 기획, 라이브커머스 PD, 영상취재기자, 매니저 등

영상연기트랙 : 영화(방송)배우, 연극(뮤지컬)배우, 예능인, 모델, 아나운서, 성우, MC, 리포터, 영상제작자, 1인 미디어 제작자(유튜버), 라이브커머스 쇼호스트, 유튜브 편집자, 기업 홍보마케팅, 광고제작기획자, 바이럴광고 기획 및 제작자, 시나리오(드라마)작가, 방송작가, 예능구성작가, CF감독, PR기획, 콘텐츠기획, 게임기획자, 게임캐릭터 제작자, 문화부 기자, 이벤트 홍보기획자, 영상제작관련 공무원, 기업 홍보담당자, VJ, 연예매니지먼트, 코디네이터 등

주요특징

[영상제작트랙]

- 최신 기자재, 제작 스튜디오, 편집실, 녹음실 등 영상 제작 실습에 최적화된 교육환경 구축
- 산업 현장 연계형 교육 과정 운영을 통한 영상 제작 현장의 실무 전문가 양성
- 영상기획·제작 분야의 현장 전문가들과의 실습 수업을 통한 취업 및 실무 중심의 교육 과정 운영
- 영화·영상 제작비 및 개별 포트폴리오 제작비 지원을 통한 취업역량 강화
- 학과 내 전공 관련 동아리 활동 및 공모전 운영을 통한 능동적이고 자율적인 학습 및 창작 분위기 조성

[영상연기트랙]

- 기초-중급-고급 단계로 이어지는 체계적인 연기 교육 과정 운영을 통해 다양한 매체 연기에 접근할 수 있는 전문인재 양성
- 뮤지컬 및 연극을 위한 무대연기 커리큘럼 병행 운영
- 미래 스타 육성 및 현장 진출을 위한 오디션 실습 중심의 교육과정 운영
- 영상연기 진로 분야 확대를 위한 모듈형 융합 교육과정
- 상시적인 영화·영상 제작 및 포트폴리오 제작 지원을 통한 현장 진출 역량 강화

자유전공대학

College of Interdisciplinary Studies

내가 원하는 전공을 선택하는

글로벌자유전공학부/자유전공학부

041-530-2033

학과소개

(글로벌)자유전공학부는 학생의 진로 선택권을 최대한 보장하며 다양한 교과, 비교과 프로그램 등을 통해 진로/전공탐색 과정을 거쳐 원하는 진로를 선택할 수 있습니다. (※ 보건계열 제외) 또한 본 학부는 학생들이 본인에게 더 적합한 전공을 찾아갈 수 있는 기회를 폭넓게 제공하여 지역과 세계에서 활약하는 글로벌 인재로 양성합니다.

취업 및 진로

인문사회계열, 공학계열 및 예체능 계열 등 계열을 불문하고 선택하는 전공에 따라 대부분의 계열로 취업이 가능함.

주요특징

[글로벌자유전공학부]

- **외국인 전용(외국국적소지자만 지원가능)**
- 영어트랙(국제경영학전공)과 한국어트랙(한국어언문화전공, 자유전공)으로 운영됨
- 신입생은 1년간 유학생 기초교과과정(한국어 중심 교육, 영어트랙 별도분반)을 이수
- 1년간의 기초교과 과정 이수 후 아래 3가지 교육과정 중 하나를 선택함.
 - 국제경영학전공 : 국제경영학, 국제경제학, 국제관계학으로 구성된 교육과정(100% 영어강의)
 - 한국어언문화전공 : 한국어(언어, 문화, 실무 등) 중심 모듈형 교육과정
 - 자유전공 : 본인이 원하는 타 단과대학의 전공 과정을 이수

[자유전공학부]

- 내국인/외국인 제한없음
- 글로벌자유전공학부 학생들(외국인)과의 학습 멘토링으로 폭넓은 외국어 학습 기회
- 1인 2지도교수 제도
 - 자유전공학부 소속교수 및 각 학과소속 교수가 전담하여 학생 상담 및 지도
- 진정한 '나'를 알고 내가 원하는 '길'을 찾기 위한 다양한 검사를 실시하고 지도교수, 교육과정 설계 코디네이터, 취업 컨설턴트와의 밀착 상담
- 희망 계열 진출을 위한 탐색과정 제공
- 팀 빌딩을 기반으로 한 자기주도적 탐방 프로그램 제공
- 방학 또는 학기중 해외연수 100% 제공



신학대학

College of Theology

미래를 이끌어갈 천일국 지도자 양성

신학과

041-530-2686

학과소개

신학대에 입학하는 학생들은 천주평화사관학교(UPA)생도로서 천일국의 미래를 이끌어 갈 지도자 양성 교육을 받게 됩니다. 학과는 생도들에게 체계적인 신학교육을 제공하고, 국내뿐만 아니라 전 세계적인 교회지도자, FBO 리더로 성장할 수 있도록 다양한 현장교육의 기회를 제공합니다.

취업 및 진로

세계평화통일가정연합 목회자 및 선교사, 천주평화연합(UPF) 및 섭리기관 공직자, 통일재단 및 섭리기업체, 세계평화통일가정연합, 천주평화사관학교(UPA), 세계평화청년학생연합(YSP), 천주평화연합(UPF), 원모평애장학원, 선학역사편찬원, 한국종교협의회, 선학평화상위원회, 효정문화원, 용평리조트, 청심국제청소년수련원, HJ천주천보수련원

주요특징

- 사관생도로 생활하는 기간 동안 학비, 기숙사비, 교육 훈련비 전체 지원
- 전공교육과 더불어 해외 어학연수, 국내 및 해외 현장실습의 다양한 기회를 제공함으로써 이론과 실무역량을 고루 갖춘 인재를 양성합니다.



I_ 모집단위 및 모집인원



전형 주요사항 안내

수능 위주

실기 위주

학생부 교과

부록

1. 지원자격

지원하는 자는 다음 각 호의 하나에 해당하여야 하며, 2025학년도 대학수학능력시험 응시자에 한해 지원 가능

가. 고등학교 졸업자 또는 졸업예정자

나. 고등학교 졸업 학력 검정고시 출신자

다. 기타 법령에 의거 이와 동등 이상의 학력이 인정되는 자(외국고교 졸업자 포함)

※ 정원내 외국인 전형, 정원의 농어촌학생전형, 특성화고교졸업자전형, 기초생활수급자및차상위계층전형은 대학수학능력시험 응시 여부와 상관없이 지원 가능

– 단, 학교생활기록부 교과 성적산출 가능한 자만 지원 가능(※외국인전형 지원자는 학생부 대체서식을 작성하여 지원 가능)

※ 수시 미충원 이월 인원이 발생한 경우, 정시모집에서 선발

– [‘광역모집’은 계열별 통합 모집을 의미하고 ‘개별모집’은 학과별 모집을 의미함]

– 광역모집단위를 선택한 경우, 원서 접수 시 단과대(계열) 선택 후 1개 희망 학부(과, 전공) 선택 가능

– 지정된 인원을 모집하거나 학과 개별 모집하는 학부(과) : 간호학과, 물리치료학과, 치위생학과, 응급구조학과, 예술체육대학 소속 학부(과, 전공), 신학과, 글로벌자유전공학부, 자유전공학부

2. 전형유형별 지원자격 요약 [○: 지원 가능] [X: 지원 불가]

모집군	전형유형	전형명	일반고, 자율고	특목고	특성화고	검정고시	외국고교 졸업자
나·다	수능 위주	일반전형	○	○	○	○	○
다	실기/실적	일반전형	○	○	○	○	○
나·다	학생부 교과	농어촌학생전형	○	X	○	X	X
나·다	학생부 교과	특성화고교졸업자전형	X	X	○	X	X
나·다	학생부 교과	기초생활수급자및 차상위계층전형	○	○	○	○	○
나·다	학생부 종합	외국인전형*	X	X	X	X	○

* 학교생활기록부 대체서식 활용(※입학처 홈페이지에서 다운로드)

* 해외 검정고시, 홈스쿨링, 사이버학습 등의 학력 미인정 지원 불가

3. 전형방법

모집군	전형유형	전형명	사정방법	전형요소별 반영점수(비율)				전형총점 (비율)
				수능	학생부 (교과)	실기	학생부 (서류)	
나·다	수능 위주	일반전형	일괄합산	1,000점 (100%)	-	-	-	1,000점 (100%)
다	실기/실적	일반전형	일괄합산	200점 (20%)	-	800점 (80%)	-	1,000점 (100%)
나·다	학생부교과	농어촌학생전형	일괄합산	-	1,000점 (100%)	-	-	1,000점 (100%)
나·다	학생부교과	특성화고교졸업자전형	일괄합산	-	1,000점 (100%)	-	-	1,000점 (100%)
나·다	학생부교과	기초생활수급자및 차상위계층전형	일괄합산	-	1,000점 (100%)	-	-	1,000점 (100%)
나·다	학생부종합	외국인전형*	일괄합산	-	-	-	1,000점 (100%)	1,000점 (100%)

4. 학교생활기록부 교과목 반영방법(정원외)

구분	반영교과 및 과목	비고
전계열	■ 전계열 : 주요 교과(국어, 영어, 수학, 사회, 과학, 한국사) 중 우수 7과목+진로선택과목 우수 3과목(총 10개 과목)	1학년 1학기~3학년 2학기(6개 학기)

※ 학교생활기록부 교과목 반영방법 관련 자세한 사항은 본 모집요강 59P 참조

5. 수학적능력시험 반영방법

가. 대학수학능력시험 활용 지표

- 1) 전 계열 : 등급 환산점수
- 2) 보건 계열(간호학과, 물리치료학과, 치위생학과, 응급구조학과) : 백분위 + 등급(영어)

나. 수능 반영 영역별 반영비율

구분	반영 과목 수	활용 지표	반영영역 및 반영비율(%)				
			국어	수학	영어(등급)	탐구(1과목)	한국사
전 계열	2과목	등급 환산점수	50.0%	50.0%	50.0%	50.0%	필수
보건 계열 (간호학과, 물리치료학과, 치위생학과, 응급구조학과)	3과목	백분위+ 등급(영어)	33.3%	33.3%	33.3%	33.3%	필수

다. 수능 반영영역 및 탐구영역 반영과목 수

- 1) 전 계열 : 국어, 수학, 영어, 탐구 영역 중 우수 2개 영역
 - 2) 보건 계열 : 국어, 수학, 영어, 탐구 영역 중 우수 3개 영역
- ※ 탐구는 과학/사회/직업탐구 영역 중 택 1 (1과목)
 ※ 제2외국어(한문)영역 반영 안함
 ※ 반영영역(과목)이 없는 경우, 그 영역만 0점 처리하여 반영

라. 영역별 등급 환산점수표

- 1) 전 계열(과목당 500점 만점 기준, 총점 1,000점) (*영어 포함)

구분	1등급	2등급	3등급	4등급	5등급	6등급	7등급	8등급	9등급
전 계열	500	465	430	395	360	325	290	255	220
실기 대상학과	100	93	86	79	72	65	58	51	44

- 2) 보건 계열 (국어, 수학, 탐구는 백분위 점수 활용)
 - 영어 등급 점수 반영(보건 계열)

등급	1등급	2등급	3등급	4등급	5등급	6등급	7등급	8등급	9등급
점수	95	90	85	80	75	70	65	60	55

※ 한국사 등급 점수 반영(가산점)

등급	1등급	2등급	3등급	4등급	5등급	6등급	7등급	8등급	9등급
점수	1점					0.5점			해당사항 없음

마. 산출방법

· 수능 성적 반영 산출방법

- 전 계열 : (1우수영역 취득 등급의 환산점수) + (2우수영역 취득 등급의 환산점수) + (한국사 등급 점수)

예시) 국어 4등급(68점), 영어 2등급, 수학 3등급(76점), 사회탐구 I 1등급(98점), 사회탐구 II 4등급(66점), 한국사 1등급
 = 사회탐구 I 1등급 500점 + 영어 2등급 465점 + 한국사 1등급 1점 가산점 = 966점

- 보건 계열 : [{(1우수영역 취득 백분위 x 반영비율) + (2우수영역 취득 백분위 x 반영비율) + (3우수영역 취득 백분위 x 반영비율) } x 수능 반영비율] + (한국사 등급 점수) (*영어의 경우 [등급 환산점수 x 반영비율] 계산

예시) 국어 4등급(68점), 영어 2등급, 수학 3등급(76점), 사회탐구 I 1등급(98점), 사회탐구 II 4등급(66점), 한국사 1등급
 = [{(사회탐구 I 1등급 98점*0.333) + (영어 2등급 90점*0.333) + (수학 3등급 76점*0.333)} * 10] + 1 = 880.12점

III_ 전형별 모집인원

※수시 미충원 인원 발생 시 정시모집에서 이월 선발
(단위:명)

★ 광역모집 ● 개별모집

모집 단위	세부 학부(과, 전공)	모집 인원	정원내					정원외		
			수능위주		학생부종합		실기/실적위주	학생부교과		
			일반전형 나군	일반전형 다군	외국인전형 나군	외국인전형 다군	일반전형 다군	농어촌 학생전형	특성화고교 졸업자전형	기초생활 수급자 및 차상위계층전형
★ 인문 사회 대학	사학과	00명	광역 모집	X	광역 모집	X	X			
	디지털콘텐츠학부									
	법·경찰학과									
	상담심리학과									
	사회복지학과									
	미디어커뮤니케이션학부									
★ 글로벌 비즈니스 대학	외국어학부 러시아중앙아시아전공	00명	X	광역 모집	X	광역 모집	X	모집	모집	모집
	외국어학부 스페인어중남미전공									
	외국어학부 영어학전공									
	외국어학부 일본어전공									
	외국어학부 중국어문화전공									
	국제관계학과									
	경영학과									
	글로벌경제학과									
	IT경영학과									
글로벌관광학부(관광호텔경영전공)										
●글로벌관광학부(항공서비스전공)	00명	X	개별모집	X	개별모집	X	모집	모집	모집	
●신학과	00명	개별모집	X	개별모집	X	X	X	X	X	
★ 건강보건 대학	수산생명의학과	00명	광역 모집	X	광역 모집	X	X	모집	모집	모집
	식품공학·영양학부									
	제약화장품학과									
●간호학과	10	10	X	X	X	X	개별모집	개별모집	개별모집	
●물리치료학과	8	8	X	X	X	X	개별모집	개별모집	개별모집	
●치위생학과	7	X	7	X	X	X	개별모집	개별모집	개별모집	
●응급구조학과	7	X	7	X	X	X	개별모집	개별모집	개별모집	
★ 공과 대학	건축학부	00명	광역 모집	X	광역 모집	X	X			
	기계공학과									
	반도체소재공학과									
	산업안전경영공학과									
	소방방재안전학과									
★ 특화산업 융합대학	미래자동차학부	00명	광역 모집	X	광역 모집	X	X	모집	모집	모집
	전자공학과									
	AI소프트웨어학과									
	컴퓨터공학부									
	스마트정보통신공학과									
	디스플레이반도체공학과									
●무도학부(무도경호전공)	00명	X	X	X	X	개별모집	모집	모집	모집	
●무도학부(태권도전공)	00명	X	X	X	X	개별모집				
●스포츠과학부(스포츠과학전공)	5	X	X	X	X	5				
●스포츠과학부(피트니스재활전공)	5	X	X	X	X	5				
●디자인학부(시각디자인전공)	00명	X	X	X	X	개별모집				
●디자인학부(방송콘텐츠디자인전공)	00명	X	X	X	X	개별모집				
●영화영상학과(영상제작트랙)	00명	X	개별모집	X	개별모집	X				
●영화영상학과(영상연기트랙)	00명	X	X	X	X	개별모집				
●글로벌자유전공학부	17	X	X	X	17	X	X	X	X	
●자유전공학부	00명	X	개별모집	X	개별모집	X	모집	모집	모집	
총계 (수시 이월모집 인원 미포함)		59+α	18	14	-	17	10	모집	모집	모집

■ 안내사항

1) '00명'으로 표기된 모집단위에서 수시 미충원 이월 인원이 발생한 경우, 정시모집에서 선발

2) 광역모집 안내

〈광역모집〉이란?

학문적 관련성이 높은 학부(과, 전공)을 계열별로 통합해 모집·선발하는 제도

- '광역모집'이란 세부 학부(과, 전공)의 모집인원의 통합을 의미

★ 광역모집단위 : 인문사회대학, 글로벌비즈니스대학, 건강보건대학, 공과대학, 특화산업융합대학

- 광역모집단위 지원시 선택한 희망 학과(부, 전공)로 100% 배정

- 광역모집 내 세부 학과(부, 전공)의 지원자를 통합하여 성적순으로 선발함

- 광역모집 모집단위를 선택 후 1개 희망 세부 학부(과, 전공)를 선택하여 지원

- '개별모집'은 학과별(전공별) 모집을 의미함

- 개별모집단위 : 글로벌관광학부, 항공서비스전공, 예술체육대학 소속 학부(과, 전공), 간호학과, 물리치료학과, 치위생학과, 응급구조학과, 신학과, 글로벌자유전공학부, 자유전공학부

※ 광역모집 예시(건강보건대학 일반전형)



3) 수시모집 등록 결과에 따라 정시 모집인원이 변경될 수 있으므로, 원서 접수 전 2024. 12. 30.(월)까지 본교 입학처 홈페이지 (<https://ilove.sunmoon.ac.kr/>)에서 반드시 최종 모집인원을 확인해야 함

- 4) 정원의 농어촌학생전형, 특성화고교졸업자전형, 기초생활수급자및차상위계층전형은 대학수학능력시험 응시 여부와 상관없이 지원 가능. 단, 학교생활기록부 교과 성적산출 가능한 자만 지원 가능
- 5) 기계공학과, 미래자동차공학부는 한국공학교육인증원(ABEEK)이 정한 인증기준에 의하여 공학교육인증 프로그램을 운영하고 있으며, 해당 학부(과) 입학생은 인증 프로그램에 소속되고, 인증 프로그램에서 정한 졸업요건을 충족해야 합니다. (인증혜택 : <http://www.abeek.or.kr> 참조)
- 6) 제약화장품학과는 약사 자격증 취득과 무관합니다.
- 7) 간호학과는 한국간호교육평가원에서 정한 간호교육인증기준에 의하여 간호학 학사학위 프로그램을 운영하고 있으며, 2024년부터 2029년 12월까지 5년 인증을 획득함. 간호학과 입학생은 인증 프로그램에 반드시 참여해야 하고 인증 프로그램에서 정한 졸업요건(인증요건 포함)을 충족하여야 졸업할 수 있습니다.
- 8) 건축학부는 건축학전공(5년제, KAAB인증), 건축공학전공(4년제)이며, 건축학전공은 졸업 후 실무수련을 거쳐 건축사자격시험 응시가 가능한 한국건축학교육인증원(KAAB)의 인증을 받는 과정입니다.
- 9) 글로벌자유전공학부는 외국인(부모 모두 외국인인 외국인)만 지원 가능

III_ 원서접수 및 서류제출



전형 주요사항 안내

수능일자

실기일자

합생부교과

부록

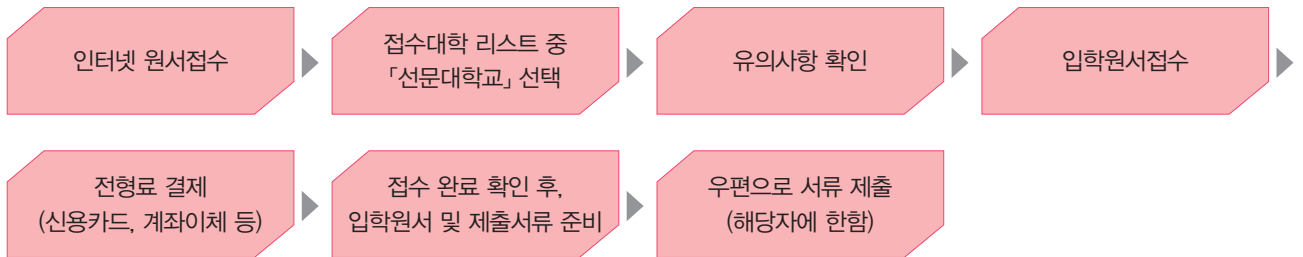
1. 입학원서접수 주요사항

가. 접수 기간: 2024. 12. 31.(화) 09:00 ~ 2025. 1. 3.(금) 19:00

나. 접수 방법: 인터넷 접수(별도의 원서교부 및 우편·방문접수는 하지 않음)

※ 본교 홈페이지(<http://www.sunmoon.ac.kr>)에 접속하여 원서접수 배너 클릭 또는 유웨이어플라이(<http://www.uwayapply.com>) 접속

2. 입학원서 접수방법



3. 입학원서접수 시 유의사항

가. 본인이 지원하고자 하는 모집단위의 대학수학능력시험 반영 영역을 반드시 확인하고 지원해야 합니다.

※ 수시모집 미충원 이월인원이 있는 학부(과)는 정시모집에서 선발

나. 원서접수 마감은 2025. 1. 3.(금) 19:00이며, 전형료 결제(입금) 후 수험번호가 부여되면 접수가 완료된 상태입니다.

다. 전형료 결제(입금) 후에는 지원전형 및 모집단위 변경이 불가능하며, 원서접수 취소가 불가합니다.

라. 원서접수 시 전형유형과 모집단위를 정확히 기입해야 하며 지원자 성명, 주민번호는 반드시 주민등록상에 기재된 내용과 같아야 합니다.

마. 지원자의 주소나 전화번호는 전형기간 중 사용되므로 모든 사항을 정확히 기재해야 하고, 변경된 경우에는 본교 입학처 (TEL: 041-530-2033~2039)로 즉시 통보해야 합니다.

바. 전형료의 환불을 위해 반드시 계좌번호란에 본인, 부, 모 명의 은행 계좌번호와 해당 예금주명을 정확히 기입해야 합니다.

사. 원서접수 시 입력한 내용이 사실과 다르거나 전화번호 오기, 전화연락 불통, 계좌정보 오류 등으로 인해 발생하는 책임은 지원자 본인에게 있습니다.

아. 기타 원서접수 시 문제가 발생할 경우, 본교 입학처 또는 원서접수 협력업체 (유웨이어플라이 고객센터 1588-8988)로 문의 해야 합니다.

4. 전형 일정

■ 전형 상세 일정

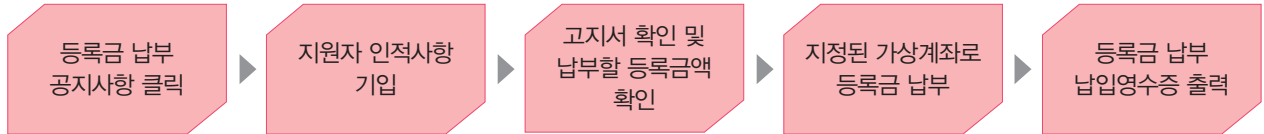
구분	일정	비고
입학 원서접수	2024. 12. 31.(화) 09:00 ~ 2025. 1. 3.(금) 19:00	• 유웨이어플라이 접수(우편 또는 방문접수 불가)
서류 제출	2024. 12. 31.(화) 09:00 ~ 2025. 1. 7.(화) 18:00	• 제출처 : 우)31460 충청남도 아산시 선문로 221번길 70 선문대학교 입학팀 입학담당자 • 제출방법 - 우편접수 : 2024. 1. 7.(화) 도착분 - 방문접수 : 10:00 ~ 18:00 - 주말 및 공휴일 방문접수 불가함
실기고사	2025. 1. 23.(목)	• 수시 미충원 이월 인원이 발생하여 모집 할 경우 실시
최초 합격자 발표	2025. 2. 4.(화) 16:00	• 본교 입학처 홈페이지 개별 확인
최초 합격자 등록	2025. 2. 10.(월) ~ 2. 12.(수) 16:00	• 등록금 납부(은행 마감시간까지)
충원 합격자 발표 및 등록	2025. 2. 12.(수) 18:00 ~ 2. 19.(수) 18:00	• 개별 통보 및 본교 입학처 홈페이지 공지 • 세부일정 추후 공고
최종 충원 합격자 등록 마감	2025. 2. 20.(목) 22:00까지	• 등록금 납부(은행 마감시간까지)

5. 본 등록금 납부 일정 및 유의사항

가. 등록금(본등록) 납부 : 2025. 2. 10.(월) ~ 2. 12(수) 16:00까지

- 등록금 고지서는 본교 입학처 홈페이지에서 출력 가능

※ 납부절차



나. 합격자 안내 및 유의사항

1) 인터넷 뱅킹(계좌이체) 또는 ATM 입금, 전국 은행 각 지점 창구납부 가능

2) 충원 합격자 발표 및 등록 안내

가) 충원 합격자 발표 : 2025. 2. 12.(수) 18:00 ~ 2. 19.(수) 18:00(인터넷 발표, 차수별 세부 발표 일정 추후 공고)

나) 충원 합격자 등록 : 2025. 2. 20.(목) 22:00까지(차수별 세부 등록일정 추후 공고)

※ 인터넷 뱅킹(계좌이체) 또는 ATM 입금, 전국 은행 각 지점 창구납부

※ 세부일정은 본교 입학처 홈페이지 공지사항을 통하여 발표할 예정

3) 최초 합격자 등록 마감 후, 미등록자 및 등록취소자(환불자)로 인해 결원이 발생할 경우에는 모집단위별로 예비합격 순위에 의해 충원 합격자를 발표함

※ 최초 합격자 발표 시, 예비순위도 함께 발표함

다. 본교 입학처 홈페이지에서 합격자 발표 개별 확인

- 합격자 발표 시, 대학의 노력에도 불구하고 전화번호 오기·전화연락 불통·수신자 부재 등의 사유로(연속 3회 간) 연락이 되지 않아 합격 통지가 불가능한 경우 불합격 처리하며 추후 어떠한 사유로도 이의를 제기할 수 없습니다.

※ 지원자는 입학원서 작성 시, 자택 전화번호와 연락 가능한 전화번호(휴대전화 포함)를 모두 기재해야 하며, 연락처 변경 등의 불가피한 사유가 발생하였을 때는 즉시 본교 입학처로 알려야 합니다.

※ 합격 여부는 본인이 직접 확인해야 하며, 미확인으로 인한 합격 취소 등 각종 불이익은 합격자 본인의 책임이므로 유의하기 바랍니다.

IV_ 서류제출



전형 주요사항 안내

수능일주

실기일주

합격생복고과

부록

1. 서류 제출

가. 서류제출 대상자(해당자에 한함)

(※ 전형 및 모집단위별 지원자격 증빙자료는 각 전형별 제출서류에서 반드시 확인하시기 바랍니다.)

대상자		제출서류
국내 고등학교 졸업(예정)자	학교생활기록부 온라인 제공 동의자	※ 별도 서류제출이 필요한 전형 및 모집단위에 지원한 자가 아니라면 서류제출 일체 필요 없음
	학교생활기록부 온라인 제공 비동의자 및 온라인 제공이 불가능한 자	<ul style="list-style-type: none"> • 학교생활기록부 1부 • 전형 및 모집단위별 지원자격 증빙자료(해당자만)
검정고시 출신자	대입전형자료 온라인 제공 동의자	※ 별도 서류제출이 필요한 전형 및 모집단위에 지원한 자가 아니라면 서류제출 일체 필요 없음
	대입전형자료 온라인 제공 비동의자	<ul style="list-style-type: none"> • 검정고시 합격증명서 1부 • 검정고시 성적증명서 1부 • 전형 및 모집단위별 지원자격 증빙자료(해당자만)
해외 고교 졸업(예정)자	해외 고등학교 졸업(예정)자	<ul style="list-style-type: none"> • 고교과정 졸업(예정) 증명서 • 성적증명서 원본 1부 • 해당 국가 소재 영사관의 영사확인 또는 해당 국가 정부기관의 아포스티유 확인서
전형료 감면대상자		• 전형료 감면 관련 서류 제출(67p 참조)
제출서류와 성명 또는 주민등록번호가 다른 지원자		• 주민등록초본 1부

- ※ 검정고시 출신자의 경우 검정고시 합격 및 성적 증명자료 온라인 제공에 동의하는 것을 원칙으로 하나, 온라인 제공 불가 시 서면으로도 제출할 수 있습니다.
- ※ 모든 서류는 원본 제출을 원칙으로 하며, 사본 제출 시 반드시 원본대조필(발급기관, 출신고교 또는 본교 입학처에서 확인)을 받은 서류를 제출해야 합니다.
- ※ 지원자격 관련 서류(가족관계증명서, 기본증명서, 주민등록표초본 등)는 제출일 기준으로 1개월 이내 발급본을 제출해야 합니다.
- ※ 서류제출 대상자가 서류제출 기한 내에 서류를 제출하지 않을 경우, 전형 대상에서 제외됩니다.
- ※ 전형료 감면대상자가 서류제출 기한 내에 서류를 제출하지 않을 경우, 전형료 감면 미적용될 수 있습니다.

나. 전형별 지원자격 증빙자료 제출

- 제출처 : (우) 31460 충청남도 아산시 탕정면 선문로 221번길 70 선문대학교 입학팀 입학담당자 앞
- ※ 검정고시 출신자 및 해외고교 졸업(예정)자는 [1-가. 서류제출 대상자]에서 제출서류 확인
- ※ 전형상 필요한 경우 관련서류를 추가로 요구할 수 있습니다.
- ※ 추가 서류제출 대상자가 서류제출 기한 내에 서류를 제출하지 않을 경우 전형대상에서 제외됩니다.
- ※ 학교생활기록부의 경우 교육기관, 공공기관, 무인민원발급기, 인터넷 발급이 가능

전형 구분	전형명	세부지원자격 구분		제출서류								
학생부 교과	농어촌 학생전형	(1-1) [자격 1 : 부모 거주]	중·고등학교 6년 본인·부모 농어촌 거주 및 재학	<ul style="list-style-type: none"> • [본교양식] 농어촌소재확인서 1부 (※입학처 홈페이지에서 다운로드) • 본인·부·모의 주민등록초본 각 1부 • (외국국적자) 외국인거소사실증명서 또는 외국인등록증 또는 영주증 1부 • 본인의 가족관계증명서 1부 • 중학교 학교생활기록부 1부 (※온라인 제공 미동의자는 고등학교 학교생활기록부 함께 제출) <p>《부모상황에 따른 추가 제출서류》</p> <table border="1"> <thead> <tr> <th>대상자</th> <th>추가 제출서류</th> </tr> </thead> <tbody> <tr> <td>부모 이혼 시</td> <td>• 본인의 기본증명서 1부 • 친권이 있는 부모 혼인관계증명서 (상세증명) 1부 (상세)</td> </tr> <tr> <td>부모 사망 시</td> <td>• 사망자의 기본증명서 1부</td> </tr> <tr> <td>부모의 실종, 부재, 국적상실 시</td> <td>• 해당 기본증명서 1부</td> </tr> </tbody> </table>	대상자	추가 제출서류	부모 이혼 시	• 본인의 기본증명서 1부 • 친권이 있는 부모 혼인관계증명서 (상세증명) 1부 (상세)	부모 사망 시	• 사망자의 기본증명서 1부	부모의 실종, 부재, 국적상실 시	• 해당 기본증명서 1부
		대상자	추가 제출서류									
부모 이혼 시	• 본인의 기본증명서 1부 • 친권이 있는 부모 혼인관계증명서 (상세증명) 1부 (상세)											
부모 사망 시	• 사망자의 기본증명서 1부											
부모의 실종, 부재, 국적상실 시	• 해당 기본증명서 1부											
(1-2) [자격 2 : 부모 비거주]	초·중·고등학교 12년 본인 농어촌 거주 및 재학	<ul style="list-style-type: none"> • [본교양식] 농어촌소재확인서 1부 (※입학처 홈페이지에서 다운로드) • 본인의 주민등록초본(주소변동이력 포함) 1부 • 초등학교·중학교 학교생활기록부 각 1부 (※온라인 제공 미동의자는 고등학교 학교생활기록부 함께 제출) 										
기초생활수급자 및차상위계층 전형	(2-1) 기초생활수급권자		• 국민기초생활수급자증명서(본인) 1부									
	(2-2) 차상위계층복지 급여대상자	지원자가 대상자인 경우	• 자활근로자확인서, 장애인연금·장애수당·장애아동수당 대상자 확인서, 차상위본인부담경감 대상자 증명서, 차상위계층 확인서 중 1부									
		지원자가 속한 세대의 구성원 중 한 명이 대상자인 경우	• 가족관계증명서(대상자 기준) 1부 • 주민등록등본(대상자 기준) 1부 • 자활근로자 확인서, 장애인연금·장애수당·장애아동수당 대상자 확인서, 차상위본인부담경감 대상자 증명서, 차상위계층확인서 중 1부									
(2-3) 한부모가족		• 가족관계증명서(지원자 기준) 1부 • 한부모가족증명서 1부										
학생부 종합	외국인전형	(3) 공통		<ul style="list-style-type: none"> • 학교생활기록부 대체 서식 1부(※입학처 홈페이지에서 다운로드) • 고교과정 졸업(예정) 증명서 1부 • 성적증명서 원본 1부 • 해당 국가 소재 영사관의 영사확인 또는 해당 국가 정부기관의 아포스티유 확인서 1부 • 가족관계증명서 또는 출생증명서 • 여권사본 또는 신분증 사본: 부모 2명과 본인 <p>※ 사망(이혼)으로 가족관계 증명이 불가능한 경우 사망(이혼)증명서 제출</p>								

※ 농어촌학생전형, 특성화고교졸업자전형은 국내 고등학교 졸업(예정)자만 지원가능

※ 외국인전형 서류 준비 유의사항

- 한글, 영어, 일본어가 아닌 외국어로 작성된 서류는 한글 또는 영어번역 공증을 첨부한다.
- 최종학력확인서는 아포스티유 가입국의 경우 '아포스티유(Apostille) 확인서'를 제출해야 하며, 아포스티유 가입국이 아닌 국적의 학생은 최종학교 소재국 한국영사관 또는 국내 해당영사관에서 '영사확인'을 받아 제출한다.
- 중국 소재 교육기관 졸업자(수료자) : '중국고등교육학력인증보고(<http://www.chsi.com.cn>)' 또는 '중국학위인증보고서(<http://www.cdgdc.edu.cn>)' 제출
- 모든 서류는 반드시 원본으로 제출한다(추가 발급이 안 되는 서류일 경우 사본 공증 후 제출).

V_ 세부 전형별 안내



1. 수능 위주(일반전형)

※수시 미충원 인원 발생 시 정시모집에서 이월 선발

가. 모집단위 및 모집인원

★ 광역모집 ● 개별모집

(단위:명)

모집단위	소속 학부(과, 전공)	모집 인원	수능위주(정원내)	
			나군	다군
★인문사회대학 (6개)	사학과	00명	광역 모집	x
	디지털콘텐츠학부			
	법·경찰학과			
	상담심리학과			
	사회복지학과			
	미디어커뮤니케이션학부			
★글로벌비즈니스대학 (10개)	외국어학부 러시아중양아시아전공	00명	x	광역 모집
	외국어학부 스페인어중남미전공			
	외국어학부 영어학전공			
	외국어학부 일본어전공			
	외국어학부 중국어문화전공			
	국제관계학과			
	경영학과			
	글로벌경제학과			
	IT경영학과			
	글로벌관광학부(관광호텔경영전공)			
	●글로벌관광학부(항공서비스전공)			
●신학과	00명	개별모집	x	
★건강보건대학 (3개)	수산생명 의학과	00명	광역 모집	x
	식품공학·영양학부			
	제약화장품학과			
	●간호학과	10	10	x
	●물리치료학과	8	8	x
●치위생학과	7	x	7	
●응급구조학과	7	x	7	
★공과대학 (5개)	건축학부	00명	광역 모집	x
	기계공학과			
	반도체소재공학과			
	산업안전경영공학과			
	소방방재안전학과			
★특화산업융합대학 (6개)	미래자동차공학부	00명	광역 모집	x
	전자공학과			
	소프트웨어학과			
	컴퓨터공학부			
	스마트정보통신공학과			
	디스플레이반도체공학과			
●영화영상학과(영상제작트랙)	00명	x	개별모집	
●자유전공학부	00명	x	개별모집	
총계 (수시모집 이월 인원 미포함)		32	18	14

전형 주요사항 안내

수능위주

실기위주

학생부교과

부록

- 1) 수시 미충원 이월 인원이 발생한 경우, 정시모집에서 선발
 - 가) '광역모집'은 계열별 통합 모집을 의미하고 '개별모집'은 학과별 모집을 의미함
 - 나) 광역모집단위를 선택한 경우, 원서 접수 시 단과대(계열) 선택 후 1개 희망 학부(과, 전공) 선택 가능
 - 다) 지정된 인원을 모집하거나 학과 개별 모집하는 학부(과) : 간호학과, 물리치료학과, 치위생학과, 응급구조학과, 예술체육대학 소속 학부(과, 전공) 신학과, 자유전공학부
- 2) 수시모집 등록 결과에 따라 정시 모집인원이 변경될 수 있으므로, 원서 접수 전 2024. 12. 30.(월)까지 본교 입학처 홈페이지(<https://ilove.sunmoon.ac.kr/>)에서 반드시 최종 모집인원을 확인해야 함

나. 지원자격

- 지원하는 자는 다음 각 호의 하나에 해당하여야 하며, 2025학년도 대학수학능력시험 응시자에 한해 지원 가능
 - 1) 고등학교 졸업자 또는 졸업예정자
 - 2) 고등학교 졸업 학력 검정고시 출신자
 - 3) 기타 법령에 의거 이와 동등 이상의 학력이 인정되는 자 (외국고교 졸업자 포함)

다. 수능 최저학력 기준

- 없음

라. 제출서류

- 대입전형자료 온라인 제공 동의자 별도서류 제출 불필요
- 대입전형자료 온라인 제공 비동의자 및 온라인 제공이 불가능한 자 : 44~45p(서류제출) 참조

마. 전형방법

사정방법	전형요소별 반영비율 및 배점	총점
	대학수학능력시험	
일괄합산	1,000점(100%)	1,000점(100%)

바. 선발원칙 및 동점자 처리 기준

- 1) 모집단위별 총점순으로 합격자 결정
- 2) 모집단위별 동점자 처리 기준 : 모집인원 유동제
 - ※ 모집인원 유동제 : 합격자 사정 시 합격선에 동점자가 발생한 경우, 동점자에 한하여 당초 모집예정 인원보다 초과 선발
- 3) 지원자격을 충족하지 못하거나 제출서류를 기한 내에 미제출한 경우, 불합격 처리
 - ※ 그 외 특이사안에 대해서는 「대학입학전형관리위원회」를 통해 결정
- 4) 모집인원 미달로 인하여 합격 범위 내에 들더라도 성적이 현저히 낮아 본교에서 수학할 능력이 없다고 판단되는 자에 대해서는 「대학입학전형관리위원회」의 결정에 따라 불합격 처리 가능
- 5) 합격자가 정해진 등록기간 내에 등록하지 않으면 합격을 취소하며, 차 순위자로 충원
 - ※ 미등록 결원보충을 위한 충원 합격자는 성적순으로 선발

사. 전형일정

구분	일정	비고
입학원서접수	2024. 12. 31.(화) 09:00 ~ 2025. 1. 3.(금) 19:00	• 유웨이어플라이 접수(우편 또는 방문접수 불가)
서류제출	2024. 12. 31.(화) 09:00 ~ 2025. 1. 7.(화) 18:00	• 해당자에 한해 서류제출
최초 합격자 발표	2025. 2. 4.(화) 16:00	• 본교 입학처 홈페이지 개별 확인
최초 합격자 등록	2025. 2. 10.(월) ~ 2. 12.(수) 16:00	
충원 합격자 발표 및 등록	2025. 2. 12.(수) 18:00 ~ 2. 19.(수) 18:00	• 본교 입학처 홈페이지 개별 확인
최종 충원 합격자 등록	2025. 2. 20.(목) 22:00까지	• 세부일정 추후 안내

※수시 미충원 인원 발생 시 정시모집에서 이월 선발

2. 실기 위주(일반전형)

가. 모집단위 및 모집인원

(단위:명)

단과대학	모집단위	모집인원	
		나군	다군
예술체육대학	무도학부(무도경호전공)	-	00명
	무도학부(태권도전공)	-	00명
	스포츠과학부(스포츠과학전공)	-	5
	스포츠과학부(피트니스재활전공)	-	5
	디자인학부(시각디자인전공)	-	00명
	디자인학부(방송콘텐츠디자인전공)	-	00명
	영화영상학과(영상연기트랙)	-	00명
총계 (수시모집 이월 인원 미포함)		-	10

1) 수시 미충원 이월 인원이 발생한 경우, 정시모집에서 선발

2) 수시모집 등록 결과에 따라 정시 모집인원이 변경될 수 있으므로, 원서 접수 전 2024. 12. 30.(월)까지 본교 입학처 홈페이지 (<https://ilove.sunmoon.ac.kr/>)에서 반드시 최종 모집인원을 확인해야 함

나. 지원자격

■ 지원하는 자는 다음 각 호의 하나에 해당하여야 하며, 2025학년도 대학수학능력시험 응시자에 한해 지원 가능

- 1) 고등학교 졸업자 또는 졸업예정자
- 2) 고등학교 졸업 학력 검정고시 출신자
- 3) 기타 법령에 의거 이와 동등 이상의 학력이 인정되는 자 (외국고교 졸업자 포함)

※ 실기평가는 「본교 홈페이지 ▶ 입학처 홈페이지 ▶ 실기평가 안내 동영상」 참고

※ 유의사항

- 실기고사 대상자는 반드시 실기고사에 응시해야 하며, 미응시자는 불합격 처리함
- 실기고사 대상자는 신원을 확인할 수 있는 신분증을 반드시 고사일에 지참해야 함 (신분증이 없을 경우 실기고사에 응시가 불가함)
- 신분증 인정 범위 : 주민등록증, 청소년증, 운전면허증, 여권(유효기간 만료 이전), 관할 주민센터에서 발급한 주민등록증 발급신청확인서(사진부착) 또는 청소년증 발급신청확인서(사진부착), 고교에서 발급한 학생증(사진부착, 생년월일 기재, 학교장 직인 날인)만 인정
- 실기고사에 필요한 복장 및 준비물 등은 수험생이 지참해야 함

다. 수능 최저학력 기준

■ 없음

라. 제출서류

- 대입전형자료 온라인 제공 동의자 별도서류 제출 불필요
- 대입전형자료 온라인 제공 비동의자 및 온라인 제공이 불가능한 자 : 44~45p(서류제출) 참조

마. 전형방법

1) 선발방법

사정방법	전형요소별 반영비율 및 배점		총점
	대학수학능력시험	실기고사	
일괄합산	200점(20%)	800점(80%)	1,000점(100%)

2) 실기고사

가) 무도학부(무도경호전공)

구분	세부전공	구분	종목	세부종목	비고	준비물	
택 1	태극합기도	전공기초실기	낙법	전방낙법 후방낙법 공중회전낙법		(상,중,하단 연속) 한발 각 1회	신분증, 종목 도복 및 보호장구 등
			발차기	앞돌려차기			
		뒤후려차기					
		전공전문실기 (택1)	술기	방권술		치기/찍기/던지기 (4수이하, 1수씩 진행)	
				방족술			
		겨루기	30초	미트겨루기			
	주짓수	전공기초실기	기본동작	더블렉테이크다운>니온밸리> 마운트>기술4가지 (아메리카나, 기무라, 암바, 트라이앵글 순)			
		전공전문실기	스파링	1분			
	유도	전공기초실기	낙법	전방낙법 후방낙법 측방낙법 장애물 낙법			
				메치기	특기메치기(3가지)	2회 익히기 후 3회 넘기기	
전공전문실기 (택1)		자유 대련	1분				

나) 무도학부(태권도전공)

구분	세부전공	구분	종목	세부종목	비고	준비물
택 1	품새	전공기초실기	발차기	내려차기 돌려차기 옆차기 뒤후려차기	각 발당 2회씩 발교대	신분증, 종목 도복 및 보호장구 등
		전공전문실기 (택1)	품새	고려		
	자유품새		1분 이내	음원 수험생 준비		
	겨루기	전공기초실기	미트발차기	돌려차기 나래차기 돌개차기 발붙여차기 뒤차기	각 발당 2회씩 발교대	
		전공전문실기	미트겨루기	1분		
	시범	전공기초실기	발차기	옆차기 뒤후려차기 돌개차기 뛰어 360도 뒤돌아후려차기	각 발당 2회씩 발교대	
전공전문실기		특기발차기	1분 이내	익스트림 등 자유특기		

다) 스포츠과학부(공통)

모집단위	실기종목	배점	총점	준비물
스포츠과학부	20m 왕복달리기(초)	100점	800점 (환산점수)	신분증, 운동복(간편복), 운동화
	윗몸 일으키기(1분)	100점		
	제자리 멀리뛰기(cm)	100점		

라) 디자인학부(공통): 발상과표현, 기초디자인 중 택 1

실기고사 내용	화지/시간	배점	총점	준비물	비고
발상과표현	켄트지 4절/4시간	100점	800점 (환산점수)	<ul style="list-style-type: none"> 수험생 준비물 <ul style="list-style-type: none"> - 신분증 - 포스터칼라, 수채화물감, 색연필, 파스텔, 연필, 지우개, 물통, 붓 등 실기고사에 필요한 도구 대학 제공 : 화지 	<ul style="list-style-type: none"> 화지방향은 가로형으로 제한 고사시간 내, 작품의 건조 마무리 (드라이기 사용 불가) 본인을 암시할 수 있는 숫자, 문자 등 표기 금지
기초디자인					

마) 영화영상학과(영상연기트랙): 자유연기 및 특기

실기고사 내용	실기종목	준비물	시간	배점	총점
영상연기	• 자유연기	<ul style="list-style-type: none"> - 신분증 - 필요한 음악, 의상, 소품 (위험 유발 소품은 불가) 등은 본인 이 준비 	3분 이내	70점	800점 (환산점수)
	• 특기(노래, 댄스, 성대모사 등) 중 택1		3분 이내	30점	

3) 실기평가 종목별 평가표

가) 스포츠과학부

급간	20m 왕복달리기(초)			윗몸 일으키기(1분)			제자리 멀리뛰기(cm)		
	기록(초)		점수	기록(회)		점수	기록(cm)		점수
	남	여		남	여		남	여	
25	14.00 이하	15.80 이하	100	75 이상	65 이상	100	285 이상	235 이상	100
24	14.01~14.10	15.81~15.90	97	74	64	97	283~284	233~234	97
23	14.11~14.20	15.91~16.00	94	73	63	94	281~282	231~232	94
22	14.21~14.30	16.01~16.10	91	72	62	91	279~280	229~230	91
21	14.31~14.40	16.11~16.20	88	71	61	88	277~278	227~228	88
20	14.41~14.50	16.21~16.30	85	70	60	85	275~276	225~226	85
19	14.51~14.60	16.31~16.40	82	69	59	82	272~274	222~224	82
18	14.61~14.70	16.41~16.50	79	68	58	79	269~271	219~221	79
17	14.71~14.80	16.51~16.60	76	67	57	76	266~268	216~218	76
16	14.81~14.90	16.61~16.70	73	66	56	73	263~265	213~215	73
15	14.91~15.00	16.71~16.80	70	65	55	70	260~262	210~212	70
14	15.01~15.10	16.81~16.90	67	64	54	67	257~259	207~209	67
13	15.11~15.20	16.91~17.00	64	63	53	64	254~256	204~206	64
12	15.21~15.30	17.01~17.10	61	62	52	61	251~253	201~203	61
11	15.31~15.40	17.11~17.20	58	61	51	58	248~250	198~200	58
10	15.41~15.50	17.21~17.30	55	60	50	55	245~247	195~197	55
9	15.51~15.60	17.31~17.40	52	59	49	52	243~244	193~194	52
8	15.61~15.70	17.41~17.50	49	58	48	49	241~242	191~192	49
7	15.71~15.80	17.51~17.60	46	57	47	46	239~240	189~190	46
6	15.81~15.90	17.61~17.70	43	56	46	43	237~238	187~188	43
5	15.91~16.00	17.71~17.80	40	55	45	40	235~236	185~186	40
4	16.01~16.10	17.81~17.90	37	54	44	37	233~234	183~184	37
3	16.11~16.20	17.91~18.00	34	53	43	34	231~232	181~182	34
2	16.21~16.30	18.01~18.10	31	52	42	31	229~230	179~180	31
1	16.31~16.40	18.11~18.20	28	51	41	28	227~228	177~178	28
0	16.41 이상	18.21 이상	25	50 이하	40	25	226 이하	176 이하	25

진원주요사항안내

수능안간

실기안간

합성복합교과

과목

나) 무도학부

구분	기초실기	전문실기	합계
최고점	400	400	800
최저점	100	100	200

다) 실기고사 평가 관련 문의

- (1) 무도학부 학과 사무실 : 041-530-2298
- (2) 스포츠과학부 학과 사무실 : 041-530-2919
- (3) 디자인학부 학과 사무실 : 041-530-2594
- (4) 영화영상학과 학과 사무실 : 041-530-8405

바. 선발원칙 및 동점자 처리 기준

- 1) 모집단위별 총점순으로 합격자 결정
- 2) 모집단위별 동점자 처리 기준 : 모집인원 유동제
 ※ 모집인원 유동제 : 합격자 사정 시 합격선에 동점자가 발생한 경우, 동점자에 한하여 당초 모집예정 인원보다 초과 선발
- 3) 실기고사 대상자가 해당 고사에 응시하지 않을 경우, 불합격 처리
- 4) 지원자격을 충족하지 못하거나 제출서류를 기한 내에 미제출한 경우, 불합격 처리
 ※ 그 외 특이사항에 대해서는 「대학입학전형관리위원회」를 통해 결정
- 5) 모집인원 미달로 인하여 합격 범위 내에 들더라도 성적이 현저히 낮아 본교에서 수학할 능력이 없다고 판단되는 자에 대해서는 「대학입학전형관리위원회」의 결정에 따라 불합격 처리 가능
- 6) 합격자가 정해진 등록기간 내에 등록하지 않으면 합격을 취소하며, 차 순위자로 충원
 ※ 미등록 결원보충을 위한 충원 합격자는 성적순으로 선발

사. 전형일정

구분	일정	비고
입학원서접수	2024. 12. 31.(화) 09:00 ~ 2025. 1. 3.(금) 19:00	• 유웨이어플라이 접수(우편 또는 방문접수 불가)
서류제출	2024. 12. 31.(화) 09:00 ~ 2025. 1. 7.(화) 18:00	• 해당자에 한해 서류제출
실기고사	2025. 1. 23.(목)	• 이월인원이 발생하여 모집할 경우 실시 • 홈페이지 별도 안내 • 아산캠퍼스 지정고사장
최초 합격자 발표	2025. 2. 4.(화) 16:00	• 본교 입학처 홈페이지 개별 확인
최초 합격자 등록	2025. 2. 10.(월) ~ 2. 12.(수) 16:00	
충원 합격자 발표 및 등록	2025. 2. 12.(수) 18:00 ~ 2. 19.(수) 18:00	• 본교 입학처 홈페이지 개별 확인
최종 충원 합격자 등록	2025. 2. 20.(목) 22:00까지	• 세부일정 추후 안내

4. 학생부교과 위주(농어촌학생전형) – 정원외

가. 모집단위 및 모집인원

- 1) 모집단위별 모집인원표(40p)참조, 수시 미충원 이월 인원 발생 시 선발
- 2) 수시모집 등록 결과에 따라 정시 모집인원이 변경될 수 있으므로, 원서 접수 전 2024. 12. 30.(월)까지 본교 입학처 홈페이지 (<https://ilove.sunmoon.ac.kr/>)에서 반드시 최종 모집인원을 확인해야 함

나. 지원자격

■ 고등학교 졸업(예정)자로서 다음 지원자격 중 하나에 해당하는 자

- ① [자격 1 : 부모 거주] 중·고등학교 6년 본인·부모 농어촌 거주 및 재학
읍·면 소재 중·고등학교의 전 교육과정을 이수한 자로서 중·고등학교 재학기간(중학교 입학일부터 고등학교 졸업일까지)에 본인 및 부모(이혼, 사망 및 기타 사유에 해당하는 부모 예외) 모두가 농어촌지역에서 거주한 자
 - ② [자격 2 : 부모 비거주] 초·중·고등학교 12년 본인 농어촌 거주 및 재학
본인이 농어촌지역에 거주하면서 읍·면 소재 초·중·고등학교 12년의 전 교육과정(초등학교 입학일부터 고등학교 졸업일까지)을 이수한 자
- ※ 관련 제출서류는 고교 졸업 이후 사후검증을 위해 다시 제출해야 하며, 고교 졸업 이전에 농어촌 지역에서 그 외 지역으로 거주지가 바뀐 것이 확인되면 합격은 취소됨에 유의

■ 공통사항

- ① 지원자격은 연속된 기간만 인정함
 - ② 농어촌 소재지란 「지방자치법」 제3조에 따른 읍·면 지역 및 「도서·벽지진흥법시행규칙」 제2조에 따른 도서·벽지 지역을 의미함
 - ③ 농어촌 소재 특수목적고등학교(과학고, 국제고, 외국어고, 예술고, 체육고, 마이스터고), 검정고시 출신자, 「평생교육법」 제31조에 따른 학교형태의 평생교육시설, 비인가 대안학교 졸업(예정)자는 지원이 불가함
 - ④ 최종등록자에 대하여 별도로 학생과 부와 모에 대한 주소지 변동내역이 기재된 주민등록초본을 제출 받을 수 있으며, 농어촌 거주 기간에 대한 사실 확인 후 이상(자격미달)이 있을 경우는 입학(합격)을 취소할 수 있음
- ※ 고등학교 졸업일까지 반드시 농어촌지역에 거주해야만 함

■ 지원자격 적용 등 세부 기준

- ① 고등학교(초·중학교) 재학 당시 행정구역(읍·면) 단위를 기준으로 적용함
- ② 고등학교(초·중학교) 재학 중 읍·면이 동(洞)으로 행정구역이 개편된 경우, 개편된 동(洞) 지역을 읍·면 지역으로 인정함
- ③ 고등학교(초·중학교) 재학 중 읍·면이었던 행정구역이 졸업 이후 동(洞)으로 개편된 경우, 개편된 동(洞) 지역을 읍·면 지역으로 인정함
- ④ 2개 이상의 학교에서 재학한 경우에 해당 학교 모두 반드시 읍·면 지역이어야 함
- ⑤ 지원자의 거주지, 부모의 거주지, 재학한 학교 소재지가 동일한 읍·면 지역 또는 도서·벽지 지역이 아니어도 됨
- ⑥ [자격 1 : 부모 거주] 특이사항

특이내용	지원자격 기준
부모의 사망·실종	<ul style="list-style-type: none"> • 부모 중 일방이 사망·실종인 경우에는 법률상 사망일 또는 실종일 이후부터 생존하는 부 또는 모 • 부모 모두 사망·실종인 경우에는 법률상 사망일 또는 실종일 이후부터 민법에서 정한 법률상의 친권자
부모의 이혼	<ul style="list-style-type: none"> • 법률상 이혼일 이후부터 친권이 있는 부 또는 모 • 친권과 양육권이 경합하는 경우는 양육권(자녀교육권)을 가진 자
입양자	<ul style="list-style-type: none"> • 법률상 입양일 이후부터 친권이 있는 양부모 • 친권과 양육권이 경합하는 경우는 양육권(자녀교육권)을 가진 자
기타	<ul style="list-style-type: none"> • 부모 중 일방이 장기여행, 중병, 심신상실, 수감 등으로 사실상 친권행사를 할 수 없는 경우, 민법에서 정한 법률상 친권을 행사할 수 있는 자 • 부모 중 금치산·한정치산 선고, 친권행사 금지 가처분, 친권상실 선고 등으로 법률상 친권행사를 할 수 없는 경우 민법에서 정한 법률상 친권을 행사할 수 있는 자

다. 제출서류

- 농어촌학생전형 지원자(공통) : 44~45p(서류제출) 참조

5. 학생부교과 위주(특성화고교졸업자전형) – 정원외

가. 모집단위 및 모집인원

- 1) 모집단위별 모집인원표(40p)참조, 수시 미충원 이월 인원 발생 시 선발
- 2) 수시모집 등록 결과에 따라 정시 모집인원이 변경될 수 있으므로, 원서 접수 전 2024. 12. 30.(월)까지 본교 입학처 홈페이지 (<https://ilove.sunmoon.ac.kr/>)에서 반드시 최종 모집인원을 확인해야 함

나. 지원자격

초·중등교육법 시행령 제91조 제1항에 따른 특성화고등학교 졸업(예정)자로서 다음 지원자격 중 하나에 해당하는 자

- ① 본교가 지정한 지원 가능 모집단위에 해당하는 고등학교 학과별 기준학과를 이수한 자
- ② 본교가 지정한 지원 가능 모집단위에 해당하는 고등학교 학과별 기준학과를 이수하지 않았으나, 지원하고자 하는 모집단위와 관련된 전문교과를 30단위 이상 이수하여 동일계열이라고 인정될 수 있는 자(단, 동일계열 인정 여부는 최종적으로 본교 「대학입학전형관리위원회」를 통해 결정)

모집단위	기준학과
인문사회대학	경영·사무과, 디자인과, 금융과, 문화콘텐츠과, 방송·통신과, 사회복지과, 유통과, 인쇄·출판과, 재무·회계과, 정보컴퓨터과, 판매과
글로벌비즈니스대학 글로벌관광학부(항공서비스전공)	경영·사무과, 관광·레저과, 금융과, 문화콘텐츠과, 유통과, 재무·회계과, 정보컴퓨터과, 판매과, 해양레저과
건강보건대학	동물자원과, 수산양식과, 식품가공과, 원예과, 유통과, 조경과, 조리·식음료과, 판매과, 화학공업과, 환경보건과, 해양생산과
간호학과	보건간호과
물리치료학과	
치위생학과	
응급구조학과	
공과대학	건축시공과, 금속재료과, 금융과, 기계과, 농업기계과, 농업토목과, 동물자원과, 디자인과, 문화콘텐츠과, 방송·통신과, 산림자원과, 산업안전과, 섬유과, 세라믹과, 유통과, 인쇄·출판과, 자동차과, 재무·회계과, 전기과, 전자과, 정보컴퓨터과, 조경과, 조선과, 토목과, 판매과, 항공과, 화학공업과, 환경보건과
특화산업융합대학	건축시공과, 금속재료과, 금융과, 기계과, 냉동공조과, 농업기계과, 동물자원과, 디자인과, 문화콘텐츠과, 방송·통신과, 산림자원과, 섬유과, 세라믹과, 원예과, 유통과, 인쇄·출판과, 자동차과, 재무·회계과, 전기과, 전자과, 정보컴퓨터과, 조경과, 조선과, 토목과, 판매과, 항공과, 화학공업과, 환경보건과, 해양생산과
예술체육대학	관광·레저과, 디자인과, 문화콘텐츠과, 방송·통신과, 인쇄·출판과, 해양레저과
자유전공학부	건축시공과, 경영·사무과, 공예과, 관광·레저과, 금속재료과, 금융과, 기계과, 기관과, 냉동공조과, 농업과, 농업기계과, 농업토목과, 동물자원과, 디자인과, 문화콘텐츠과, 미용과, 방송·통신과, 보건간호과, 보육과, 사회복지과, 산림자원과, 산업설비과, 산업안전과, 섬유과, 세라믹과, 수산양식과, 식품가공과, 원예과, 유통과, 의류과, 인쇄·출판과, 자동차과, 재무·회계과, 전기과, 전자과, 정보컴퓨터과, 조경과, 조리·식음료과, 조선과, 토목과, 판매과, 항공과, 항해과, 해양레저과, 해양생산과, 화학공업과, 환경보건과

- ※ 모집단위별 기준학과는 한국대학교육협의회에서 제공하는 '특성화고등학교 학과별 기준학과' 정보로 확인함
- ※ 위 기준학과에 명시되지 않는 학과는 본교 「대학입학전형관리위원회」에서 별도 심의를 통해 결정
- ※ 마이스터고등학교 졸업(예정)자, 일반(종합)고등학교의 '보통과 및 취업반'은 지원이 불가함
- ※ 비 특성화고등학교에서 특성화고등학교로 전학한 자 중 지원 당시 3학기 이상 수료한 경우에는 지원이 가능함
- ※ <학력 인정 평생교육시설 설립형태> 「평생교육법」 제31조에 의한 학력 인정 고등학교는 지원이 불가함

다. 제출서류

- 대입전형자료 온라인 제공 동의자 별도서류 제출 불필요
- 대입전형자료 온라인 제공 비동의자 및 온라인 제공이 불가능한 자 : 44~45p(서류제출) 참조

6. 학생부교과 위주(기초수급자및차상위계층전형) – 정원의외

가. 모집단위 및 모집인원

- 1) 모집단위별 모집인원표(40p)참조, 수시 미충원 이월 인원 발생 시 선발
- 2) 수시모집 등록 결과에 따라 정시 모집인원이 변경될 수 있으므로, 원서 접수 전 2024. 12. 30.(월)까지 본교 입학처 홈페이지 (<https://ilove.sunmoon.ac.kr/>)에서 반드시 최종 모집인원을 확인해야 함

나. 지원자격

- **고등학교 졸업(예정)자 또는 법령에 의하여 고등학교 졸업학력과 동등 이상의 학력이 있다고 인정되는 자(검정고시 출신자 및 해외고교 졸업(예정)자 지원 가능) 중 다음 지원자격 중 하나에 해당하는 자**
 - 기초생활수급(권)자 : 「국민기초생활보장법」 제2조 제1호(수급권자), 제2호(수급자)
 - 차상위계층복지급여대상자 : 「국민기초생활보장법」 제2조 제10호(차상위계층)
 - 차상위 건강보험 본인부담 경감 대상자
 - 차상위 장애수당 대상자
 - 차상위 장애인연금 부가급여 대상자
 - 차상위 자활급여 대상자
 - 우선돌봄 차상위 가구
 - 한부모가족: 「한부모가족지원법」 제5조 및 제5조의2에 따른 지원 대상자

다. 제출서류

- 기초수급자및차상위계층전형 지원자(공통): 44~45p(서류제출) 참조

7. 학생부종합(외국인전형)

가. 모집단위 및 모집인원

- 수시모집 등록 결과에 따라 정시 모집인원이 변경될 수 있으므로, 원서 접수 전 2024. 12. 30.(월)까지 본교 입학처 홈페이지 (<https://ilove.sunmoon.ac.kr/>)에서 반드시 최종 모집인원을 확인해야 함

모집단위	세부 학부(과, 전공)	모집인원	학생부 종합(정원내)	
			나군	다군
★인문사회대학 (6개)	사학과	00명	광역 모집	x
	디지털콘텐츠학부			
	법·경찰학과			
	상담심리학과			
	사회복지학과			
	미디어커뮤니케이션학부			
★글로벌비즈니스대학 (10개)	외국어학부 러시아중양아시아전공	00명	x	광역 모집
	외국어학부 스페인어중남미전공			
	외국어학부 영어학전공			
	외국어학부 일본어전공			
	외국어학부 중국어문화전공			
	국제관계학과			
	경영학과			
	글로벌경제학과			
	IT경영학과			
	글로벌관광학부(관광호텔경영전공)			

모집단위	세부 학부(과, 전공)	모집 인원	학생부 종합(정원내)	
			나군	다군
	●글로벌관광학부(항공서비스전공)	00명	x	개별모집
	●신학과	00명	개별모집	x
★건강보건대학 (3개)	수산생명의학과	00명	광역 모집	x
	식품공학·영양학부			
	제약화장품학과			
★공과대학 (5개)	건축학부	00명	광역 모집	x
	기계공학과			
	반도체소재공학과			
	산업안전경영공학과			
	소방방재안전학과			
★특화산업융합대학 (6개)	미래자동차공학부	00명	광역 모집	x
	전자공학과			
	시소프트웨어학과			
	컴퓨터공학부			
	스마트정보통신공학과			
	디스플레이반도체공학과			
	●영화영상학과(영상제작트랙)	00명	x	개별 모집
	●글로벌자유전공학부	17	x	17
	●자유전공학부	00명	x	개별 모집
총계 (수시모집 이월 인원 미포함)		17	-	17

나. 지원자격

- 지원하는 자는 다음 각 호에 모두 해당하여야 함
 - ① 외국 고등학교 졸업자 또는 졸업예정자
 - ② 외국 국적 소지자(부모 모두 외국인인 외국인)

다. 제출서류

- 외국인전형 지원자(공통): 44~45p(서류제출) 참조

※ 외국인전형 서류 준비 유의사항

- 한글, 영어, 일본어가 아닌 외국어로 작성된 서류는 한글 또는 영어번역 공증을 첨부한다.
- 최종학력확인서는 아포스티유 가입국의 경우 '아포스티유(Apostille) 확인서'를 제출해야 하며, 아포스티유 가입국이 아닌 국적의 학생은 최종학교 소재국 한국영사관 또는 국내 해당영사관에서 '영사확인'을 받아 제출한다.
- 중국 소재 교육기관 졸업자(수료자) : '중국고등교육학력인증보고(<http://www.chsi.com.cn>)' 또는 '중국학위인증보고서(<http://www.cdgdc.edu.cn>)' 제출
- 모든 서류는 반드시 원본으로 제출한다(추가 발급이 안 되는 서류일 경우 사본 공증 후 제출).

VI_ 전형요소 반영방법



전형 주요사항 안내

수능의주

실기인주

학생부교과

부록

1. 대학수학능력시험 반영방법

가. 대학수학능력시험 활용 지표

- 1) 전 계열 : 등급 환산점수
- 2) 보건 계열(간호학과, 물리치료학과, 치위생학과, 응급구조학과) : 백분위 + 등급(영어)

나. 수능 반영영역별 반영비율

구분	반영 과목 수	활용 지표	반영영역 및 반영비율(%)				
			국어	수학	영어(등급)	탐구(1과목)	한국사
전 계열	2과목	등급 환산점수	50.0%	50.0%	50.0%	50.0%	필수
보건 계열 (간호학과, 물리치료학과, 치위생학과, 응급구조학과)	3과목	백분위+ 등급(영어)	33.3%	33.3%	33.3%	33.3%	필수

다. 수능 반영영역 및 탐구영역 반영과목 수

- 1) 전 계열 : 국어, 수학, 영어, 탐구 영역 중 우수 2개 영역
- 2) 보건 계열 : 국어, 수학, 영어, 탐구 영역 중 우수 3개 영역
 - ※ 탐구는 과학/사회/직업탐구 영역 중 택 1(1과목)
 - ※ 제2외국어(한문)영역 반영안함
 - ※ 반영영역(과목)이 없는 경우, 그 영역만 0점 처리하여 반영

라. 영역별 등급 환산점수표

- 1) 전 계열(과목당 500점 만점 기준, 총점 1,000점) (※영어 포함)

구분	1등급	2등급	3등급	4등급	5등급	6등급	7등급	8등급	9등급
전 계열	500	465	430	395	360	325	290	255	220
실기 대상 학과	100	93	86	79	72	65	58	51	44

※ 실기 대상학과는 과목당 100점 기준(총점 200점)

- 2) 보건 계열(국어, 수학, 탐구는 백분위 점수 활용)
 - 영어 등급 점수 반영(보건 계열)

등급	1등급	2등급	3등급	4등급	5등급	6등급	7등급	8등급	9등급
점수	95	90	85	80	75	70	65	60	55

※ 한국사 등급 점수 반영(가산점)

등급	1등급	2등급	3등급	4등급	5등급	6등급	7등급	8등급	9등급
점수	1점					0.5점			해당사항 없음

마. 산출방법

• 수능 성적 반영 산출방법

■ 전 계열 : (1우수영역 취득 등급의 환산점수) + (2우수영역 취득 등급의 환산점수) + (한국사 등급 점수)

예시) 국어 4등급(68점), 영어 2등급, 수학 3등급(76점), 사회탐구 I 1등급(98점), 사회탐구 II 4등급(66점), 한국사 1등급
= 사회탐구 1등급 500점 + 영어 2등급 465점 + 한국사 1등급 1점 가산점 = 966점

■ 조건 계열 : [{(1우수영역 취득 백분위 x 반영비율) + (2우수영역 취득 백분위 x 반영비율) + (3우수영역 취득 백분위 x 반영비율)} x 수능 반영비율] + (한국사 등급 점수) (*영어의 경우 [등급 환산점수 x 반영비율] 계산)

예시) 국어 4등급(68점), 영어 2등급, 수학 3등급(76점), 사회탐구 I 1등급(98점), 사회탐구 II 4등급(66점), 한국사 1등급
= [{(사회탐구 1등급 98점*0.333) + (영어 2등급 90점*0.333) + (수학 3등급 76점*0.333)} * 10] + 1 = 880.12점

2. 학교생활기록부 반영방법

가. 학교생활기록부 활용 지표 : 석차등급

나. 교과목 반영방법

구분	반영과목 수	활용 지표
전 계열	■ 전계열 : 주요 교과(국어, 영어, 수학, 사회, 과학, 한국사) 중 우수 7과목 + 진로선택과목 우수 3과목(총 10개 과목)	1학년 1학기~3학년 2학기 (6개 학기)

- ※ 1개 학기 이수과목을 1개 과목으로 인정
- ※ 고교유형에 따라 진로선택과목은 전문 교과과 전문교과의 과목으로 대체 가능
- ※ 진로선택교과목은 「2015 교육과정 총론」에 명시된 진로선택과목 중심으로 반영(그 외의 과목은 대학입학전형관리위원회에서 정함)
- ※ 2015 교육과정 이전 교육과정을 이수한 자 혹은 진로선택교과목이 3과목 이하인 경우 진로선택과목, 전문교과의 과목명에 대응되는 과목과 성취도가 있는 경우 해당 성취도를 반영하고, 성취도 표기된 과목이 없는 경우 석차등급이 있는 7과목 평균으로 최종성적 산출
- ※ 고등학교 교육과정의 특징과 내용을 고려하여 반영 교과목이 없을 경우, 합리적인 범위 내에서 대체 과목을 본교에서 지정 가능
- ※ 학교생활기록부 반영 교과목은 출신고교에서 제공된 온라인 자료를 통해 석차등급이 가장 높은 과목을 자동 선택하여 처리
- ※ 2008년 2월 졸업자 및 이전 졸업자는 중간 석차 백분위에 따른 석차등급 환산표 적용
- ※ 소수점 둘째 자리에서 반올림하여 첫째 자리까지 표기
- ※ 이수단위에 관계없이 석차등급으로 선정

전원주요사항안내
수능
심기인간
학생관리
학과

다. 학교생활기록부 교과점수 산출방법

1) 석차등급 반영 점수표

과목등급	누적 백분위(%)	석차등급 반영 점수
1등급	0.01~4.00	10점
2등급	4.01~11.00	9점
3등급	11.01~23.00	8점
4등급	23.01~40.00	7점
5등급	40.01~60.00	6점
6등급	60.01~77.00	5점
7등급	77.01~89.00	4점
8등급	89.01~96.00	3점
9등급	96.01~100.00	2점

2) 교과점수 산출식

• 석차등급 점수 산출법

전 계열 : (제1교과+제2교과+제3교과+제4교과+제5교과+제6교과+제7교과+제1진로선택과목+제2진로선택과목+제3진로선택과목)/10

예시) ①문학 1등급(10점) + ②독서 1등급(10점) + ③화법과작문 1등급(10점) + ④영어회화 2등급(9점) + ⑤통합사회 3등급(8점) + ⑥통합과학 3등급(8점) + ⑦한국사 5등급(6점) + ⑧고전읽기 A(9.5점) + ⑨심화국어 A(9.5점) + ⑩심화영어 I 성취도 B(7.5점) ÷ 10 ▶ 8.75 환산등급 ▶ 환산점수: 920.9점 (1,000점 만점 기준)

※ 석차등급이 표시되는 국어, 수학, 영어, 사회/과학/한국사 과목이 7개 과목 미만인 경우 부족 과목 수만큼 9등급(2점) 처리함

3) 진로선택교과목 반영

진로선택교과목 석차등급 표시 과목 반영 점수		진로선택교과목 석차등급 미표시 과목의 등급			
석차등급	석차등급점수	진로선택 성취도	전문교과 성취도	반영 석차등급	석차등급 반영 점수
1	10점				
2	9점	A	A	1.5등급	9.5점
3	8점	B	B	3.5등급	7.5점
4	7점				
5	6점	C	C	5.5등급	5.5점
6	5점				
7	4점		D	7.5등급	3.5점
8	3점				
9	2점		E	9등급	2점

4) 학교생활기록부 석차등급 환산표

구분	학생부 교과 등급점수	반영점수 (1,000점)
1	9.85~10.00	1,000
2	9.69~9.84	988.7
3	9.53~9.68	977.4
4	9.37~9.52	966.1
5	9.21~9.36	954.8
6	9.05~9.20	943.5
7	8.89~9.04	932.2
8	8.73~8.88	920.9
9	8.57~8.72	909.6
10	8.41~8.56	898.3
11	8.25~8.40	887
12	8.09~8.24	875.7
13	7.93~8.08	864.4
14	7.77~7.92	853.1
15	7.61~7.76	841.8
16	7.45~7.60	830.5
17	7.29~7.44	819.2
18	7.13~7.28	807.9
19	6.97~7.12	796.6
20	6.81~6.96	785.3
21	6.65~6.80	774
22	6.49~6.64	762.7
23	6.33~6.48	751.4
24	6.17~6.32	740.1
25	6.01~6.16	728.8

구분	학생부 교과 등급점수	반영점수 (1,000점)
26	5.85~6.00	717.5
27	5.69~5.84	706.2
28	5.53~5.68	694.9
29	5.37~5.52	683.6
30	5.21~5.36	672.3
31	5.05~5.20	661
32	4.89~5.04	649.7
33	4.73~4.88	638.4
34	4.57~4.72	627.1
35	4.41~4.56	615.8
36	4.25~4.40	604.5
37	4.09~4.24	593.2
38	3.93~4.08	581.9
39	3.77~3.92	570.6
40	3.61~3.76	559.3
41	3.45~3.60	548
42	3.29~3.44	536.7
43	3.13~3.28	525.4
44	2.97~3.12	514.1
45	2.81~2.96	502.8
46	2.65~2.80	491.5
47	2.49~2.64	480.2
48	2.33~2.48	468.9
49	2.17~2.32	457.6
50	2.01~2.16	446.3
51	0.00~2.00	435

5) 검정고시 출신자 비교내신 반영점수 : 검정고시 필수과목(국어, 수학, 영어, 사회, 과학, 한국사) 평균 점수를 비교내신 반영점수로 환산(※농어촌학생전형, 특성화고교졸업자전형, 기초수급자및차상위계층전형에만 해당)

구분	검정고시 반영과목 평균점수	반영점수 (1,000점)
1	99.02~100.00	932.0
2	98.03~99.01	922.1
3	97.04~98.02	912.2
4	96.05~97.03	902.3
5	95.06~96.04	892.4
6	94.07~95.05	882.5
7	93.08~94.06	872.6
8	92.09~93.07	862.7
9	91.10~92.08	852.8
10	90.11~91.09	842.9
11	89.12~90.10	833.0
12	88.13~89.11	823.1
13	87.14~88.12	813.2
14	86.15~87.13	803.3
15	85.16~86.14	793.4
16	84.17~85.15	783.5
17	83.18~84.16	773.6
18	82.19~83.17	763.7
19	81.20~82.18	753.8
20	80.21~81.19	743.9
21	79.22~80.20	734.0
22	78.23~79.21	724.1
23	77.24~78.22	714.2
24	76.25~77.23	704.3
25	75.26~76.24	694.4

구분	검정고시 반영과목 평균점수	반영점수 (1,000점)
26	74.27~75.25	684.5
27	73.28~74.26	674.6
28	72.29~73.27	664.7
29	71.30~72.28	654.8
30	70.31~71.29	644.9
31	69.32~70.30	635.0
32	68.33~69.31	625.1
33	67.34~68.32	615.2
34	66.35~67.33	605.3
35	65.36~66.34	595.4
36	64.37~65.35	585.5
37	63.38~64.36	575.6
38	62.39~63.37	565.7
39	61.40~62.38	555.8
40	60.41~61.39	545.9
41	59.42~60.40	536.0
42	58.43~59.41	526.1
43	57.44~58.42	516.2
44	56.45~57.43	506.3
45	55.46~56.44	496.4
46	54.47~55.45	486.5
47	53.48~54.46	476.6
48	52.49~53.47	466.7
49	51.50~52.48	456.8
50	50.51~51.49	446.9
51	0.00~50.50	435.0

전원
주요사항
안내

수능
유망
지역

실기
유망
지역

학과
유망
지역

부
속

6) 해외고교 졸업(예정)자의 등급 환산점수표
- 진로선택 교과목 반영없이 7과목만 반영

백분위	13등급 기준	12등급 기준	11등급 기준	8등급 기준	6등급 기준	5등급 기준	등급 환산점수
100~96	A+	A	A	4.0(7)-Very Superior	A+	4.0-Excellent	10
95~91	A-/A	A-	A-	-	A	-	9
90~86	B/B+	B+/A-	B+	3.5(6)-Superior	B	3.0-Good/Merit(M)	8
85~81	B-	B-/B	B-/B	3.0(5)-High Average/Above Average	-	-	7
80~76	C+	C/C+	C+	2.5(4)-Average	C	2.0-Satisfactory(S)/Achieves(A)	6
75~71	C-/C	C-	C-/C	2.0(3)-Low Average	-	-	5
70~66	D/D+	D+	D+	1.5(2)-Conditional Pass	D	1.0-Needs Improvement/Development	4
65~61	D-	D-/D	D	1.0(1)-Poor	-	-	3
60~	F	F	F	0.0(N)-Withdrawal/Incomplete	E/F	0.0-Failure/Unsatisfactory/Beginning	2

- ※ 정규학기 성적만 반영(성적이 없는 과목 및 P/F 과목 성적 제외)
- ※ 국내 고등학교 이수 과정이 있는 학생은 국내 고등학교 이력 함께 반영
- ※ 해외 고등학교 교육과정에 해당하는 학기 모두 인정
- ※ 성적이 없는 과목 또는 본교에서 제시된 성적 산출 유형과 다른 경우 해당 과목 최저점 처리(진로선택 교과목 반영없이 7과목만 반영함)
- ※ 백분위가 소수점인 경우 버림 처리
- ※ 미인가 국내 소재 국제고등학교 지원 불가

3. 학생부종합전형(외국인전형) 평가 및 유의사항 안내

가. 해당전형: 외국인전형

나. 평가자료: 학교생활기록부 대체 서식(※입학처 홈페이지에서 다운로드)

다. 평가방법

- 1) 입학사정관 2인이 지원자가 제출한 학교생활기록부의 내용을 바탕으로 「인성·진로탐구·발전가능성」으로 나누어 정성적·종합적으로 평가
- 2) 평가영역 및 평가항목

평가영역	평가항목	평가 방법
인성	<ul style="list-style-type: none"> • 소통 및 협업능력 • 나눔과 배려 • 성실성 	- 평가기준에 따라 종합적으로 평가 - 서류평가 과정에서 정성적 종합평가를 통해 학교폭력에 대한 평가 진행
진로탐구	<ul style="list-style-type: none"> • 진로 관련 교과목 이수 및 성취도 • 진로 관련 활동과 경험 • 진로에 대한 관심과 이해 • 기타 전공 관련 핵심 역량 	
발전가능성	<ul style="list-style-type: none"> • 자기주도성(성취지향성/적극성) • 경험의 다양성 	

3) 서류평가 배점구간

평가영역	반영비율(%)	등급(점)						
		A+	A	B+	B	C	D	E
인성	40	400	362	325	287	250	212	174
진로탐구	35	350	317	284	251	218	186	152
발전가능성	25	250	227	203	180	156	133	109
합계	100	1,000	906	812	718	624	531	435



1. 고등교육법 기본사항에 따른 유의사항

가. 복수지원 허용범위

- 1) 정시모집 대학(교육대학 포함, 전문대학·산업대학 제외)에 있어서는 모집기간 군이 다른 대학 간 또는 동일 대학 내 복수지원 가능
- 2) 같은 대학일지라도 모집기간 군이 다른 모집단위에는 복수지원 가능

나. 복수지원 금지사항

- 1) 수시모집 대학(산업대학, 교육대학, 전문대학 포함)의 합격자(최초 합격자 및 총원 합격자)는 '정시모집 및 추가모집'에 지원할 수 없음
- 2) 정시모집에 있어서 모집기간 군이 같은 대학(교육대학 포함) 간 또는 동일 대학 내 모집기간 군이 같은 모집단위(일반전형과 특별 전형간 포함) 간 복수지원할 수 없음(단, 산업대학, 전문대학은 모집기간 군의 제한 없음)
- 3) 전문대학 수시모집 합격자는 다른 모집 시기에 실시하는 대학·산업대학·교육대학 또는 전문대학의 모집에 지원할 수 없으며, 대학·산업대학 및 교육대학의 수시모집에 합격한 자도 전문대학이 실시하는 다른 모집시기에 지원할 수 없음
- 4) 산업대학 수시모집 합격자는 다른 모집 시기에 실시하는 대학·산업대학·교육대학 또는 전문대학의 모집에 지원할 수 없으며, 대학·교육대학 및 전문대학의 수시모집에 합격한 자도 산업대학이 실시하는 다른 모집시기에 지원할 수 없음
- 5) 정시모집에 합격하고 등록(최초 등록 및 미등록 총원과정 중 추가등록을 포함)한 자는 '추가모집'에 지원할 수 없으나 단, 추가모집 기간 전에 정시모집 등록을 포기한 자에 한하여 추가모집 지원 가능(산업대학 및 전문대학 합격자는 정시모집 등록을 포기하지 않아도 추가모집 지원 가능)
- 6) '대학(산업대학, 교육대학, 전문대학 포함)'과 '특별법에 의해 설치된 대학·각종학교' 간에는 복수지원 금지 및 이중등록 금지원칙을 적용하지 않음

다. 이중등록 금지

- 1) 정시모집에서 복수의 대학에 합격한 자는 정시모집 등록기간에 1개 대학에만 등록해야 함
- 2) 정시모집에서 합격 및 총원 합격에 의해 복수의 대학에 합격한 자(합격 + 총원 합격, 총원 합격 + 총원 합격 등)는 정시모집 미등록 총원 마감일까지 1개 대학에만 최종 등록해야 함
- 3) 정시모집에서 합격한 대학에 이미 등록을 한 자가 다른 대학의 정시모집에 총원 합격하여, 그 대학에 등록하고자 할 경우에는 선 등록한 대학을 포기한 후, 총원 합격 대학에 등록하는 것을 원칙으로 함

라. 복수지원 및 등록방법 위반자(이중등록자 포함)에 대한 조치

- 1) 입학전형이 종료된 후 모든 대학 신입생의 지원·합격·등록상황을 전산 검색하여, 복수지원, 이중등록 등 금지 위반 사실이 확인되면 합격을 무효로 함

2. 본교 유의사항

가. 본 모집요강의 모든 사항은 지원자에게 별도로 공지하지 않으므로 내용을 정확히 숙지해야 하며, 미숙지로 인해 발생하는 모든 불이익은 지원자 본인에게 책임이 있음

※ 입학 관련 모든 사항은 입학처 홈페이지(<https://ilove.sunmoon.ac.kr/>)를 통해 공지하니 반드시 확인해야함

나. 본교 대입에 부정합 방법으로 합격 또는 입학한 사실이 확인되면 합격자 또는 입학허가자라 할지라도 발견 즉시 합격 또는 입학을 취소함

다. 지원자가 제출한 서류 및 전형료는 반환하지 않으며, 원서접수 후 입학원서 기재사항 변경 및 지원취소가 불가함

라. 서류 미제출자 및 지원자격 미달자는 성적에 관계없이 불합격 처리함

마. 모든 모집단위의 지원은 대학수학능력시험 선택 영역계열과 관계없이 지원할 수 있지만, 대학수학능력시험 미응시로 성적을 반영할 수 없는 영역은 0점 처리하여 반영함

바. 입학전형 성적 및 평가 내용은 공개하지 않으며, 입학성적이 현저하게 낮아 입학을 허가하는 것이 부적합하다고 판단되는 자는 모집인원에 상관없이 입학을 허가하지 않음

사. 입학전형 전반에 대한 사항은 한국대학교육협의회 '2025학년도 대학입학전형 기본사항'을 따르며, 본 모집요강에 명기되지 않은 사항은 본교 학칙 및 「대학입학전형관리위원회」의 결정을 따름

VIII_ 등록금 납부 및 등록포기, 환불 안내

1. 등록금 납부

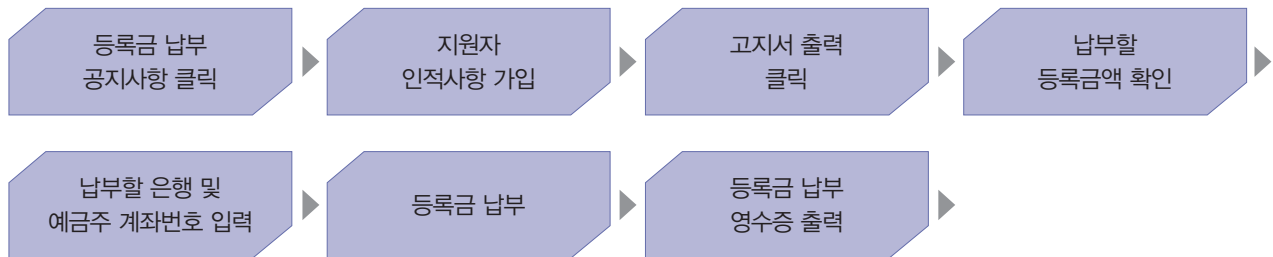
가. 등록일정

구분	일정	비고
최초 합격자 등록기간	2025. 2. 10.(월) ~ 2. 12.(수) 16:00	• 부여된 개인 가상계좌 번호로 입금 (계좌이체, 인터넷뱅킹, 은행, ATM 가능)
충원 합격자 발표 및 등록기간	2025. 2. 12.(수) 18:00 ~ 2. 19.(수) 18:00	• 본교 입학처 홈페이지 개별 확인 • 인터넷 뱅킹으로만 등록금 납부 • 세부일정 추후 홈페이지를 통해 안내
최종 충원 합격자 등록 마감일	2025. 2. 20.(목) 22:00까지	

- ※ 등록금 납부는 온라인등록 또는 계좌이체로만 진행되니 유의하여야 함
- ※ 충원 합격자 발표는 미등록 및 환불로 인한 결원이 발생할 경우, 3회 전화를 통하여 연락하되, 연락이 되지 않는 경우는 포기자로 간주하고 다음 후보자에게 연락함
- ※ 전화번호 오기, 통신두절, 수신자부재 등의 사유로 통화가 불가능한 때에는 합격이 취소됨을 유의하고, 불가피한 사유가 발생하였을 경우, 즉시 전화를 통해 본교 입학팀으로 알려야 함
- ※ 충원 합격 통보 후에는 등록일이 촉박한 관계로 등록금을 미리 준비하여 지정된 일자에 납부하여야 함
- ※ 온라인 등록금 납부 및 환불 시스템에서는 소정의 금융 수수료가 부과될 수 있음

나. 등록절차

- 등록금 고지서는 본교 입학처 홈페이지에서 출력 가능



다. 미등록 충원방법

- 1) 미등록자에 대한 충원통보는 2025. 2. 19.(수) 18:00까지만 실시함
- 2) 미등록 충원은 예비 합격자 중에서 성적순으로 충원함
- 3) 미등록 충원 시 입학원서에 기록된 연락처로 연락이 안 되어 불이익이 발생할 경우 책임은 수험생 본인에게 있음
- 4) 예비 합격자가 충원 합격 통지를 받은 경우 먼저 등록한 대학에는 등록 포기각서를 제출해야 함

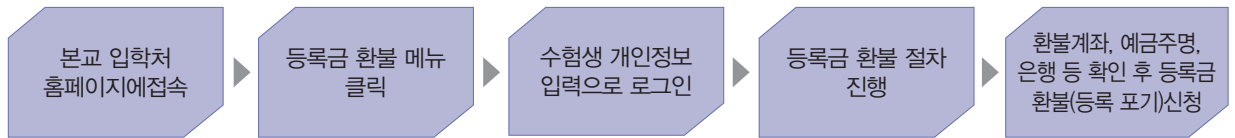
2. 등록포기, 환불 안내

가. 등록포기

- 1) 본교에 합격하여 등록하였으나 등록을 포기하고자 하는 경우에는 본교에 등록포기 의사를 전달하고 등록금을 환불받아야 함
- 2) 다른 대학 등록 후 본교에 총원 합격하여 본교에 등록하고자 하는 자는, 먼저 등록했던 타 대학에 등록포기를 신청한 후 본교에 등록해야 하며 이때 등록을 포기한 대학에서 반드시 등록금을 환불받아야 하며, 환불받지 않을 경우 이중 등록으로 처리되어 합격이 취소됨

나. 환불 안내

- 1) 등록금 환불은 「학교수업료 및 입학금에 관한 규칙」(교육부령)에 의거 아래와 같이 처리함
- 2) 환불절차
 - 본 대학에 합격하여 등록하였으나 타 대학의 전형에 합격(추가 합격 등)하여 등록을 취소하고자 할 경우에는 2025. 2. 28.(금) 까지 다음의 절차에 따라 환불신청을 하여야 함
 - ※ 토요일 및 공휴일(일요일 포함)에는 환불업무를 실시하지 않으며, 만약 토요일 및 공휴일(일요일 포함)에 온라인상으로 접수된 환불 신청서는 다음 평일에 접수된 것으로 간주되어 처리되니 유의하기 바람
 - ※ 입학 후 수험생 본인의 귀책사유로 인한 입학 취소 결정 시 등록금 환불은 「학교 수업료 및 입학금에 관한 규칙」에 의거 처리함



- ※ 창구 환불업무는 실시하지 않음
- ※ 위 환불신청 절차나 방법은 사정에 따라 변경될 수 있음

다. 환불금액

- 1) 등록금 전액 : 2025. 2. 28.(금) 16:00까지
- 2) 기타경비 중 신입생 오리엔테이션 경비를 제외한 금액 : 신입생 오리엔테이션 실시 당일부터
 - ※ 2025. 2. 28.(금) 16:00 이후의 환불은 등록포기가 아닌 자퇴로 처리됨에 유의해야 하며, 자퇴에 대한 자세한 내용은 각 학부(과)로 문의
 - ※ 입학 후 일정기간이 경과한 후 자퇴를 희망할 경우 입학금 및 기타경비 전액과 수업료의 일부분이 공제되어 반환됨
 - ※ 등록금 환불 신청 시 원서접수 상에 기재된 계좌로만 환불 처리됨

추가모집

1. 정시모집 최종 등록마감 후 등록인원이 모집인원에 미달되거나, 미등록으로 인한 총원 대상자가 없는 경우, 실시할 수 있으며 모집단위 및 인원, 전형방법 등 자세한 사항은 추후 공고한 후 실시함
2. 추가모집 안내일 : 2025. 2. 21.(금) 09:00부터 (입학처 홈페이지)
3. 기타사항은 예년에 준하여 실시함

IX_ 전형료 납부 및 환불 안내



1. 전형료 납부

■ 결제금액

전형명	전형료	비고
일반전형(수능), 농어촌학생전형, 특성화고교졸업자전형	35,000원	전형료에는 접수 수수료 5,000원 포함
기초수급자및차상위계층전형	35,000원 (사전 감면액 30,000원)	
외국인전형	55,000원	
일반전형(실기)	70,000원	

■ 감면 대상자: 지원자 중 다음에 해당하는 경우 전형료 감면

- 감면액: 접수 수수료 5,000원을 제외한 금액 감면

대상자	자격 증빙 서류	비고
국민기초생활보장수급(권)자	• 국민기초생활보장수급자증명서(본인) 1부	• 본인 기준 자격증명서 발급이 어려운 가구의 학생에 해당하는 경우 : 가족관계증명서(부 또는 모 기준) 1부 추가 제출
차상위복지급여수급(대상)자	• 차상위복지급여수급(대상)자확인서(본인) 1부 - 자활근로자확인서 - 장애인연금/장애수당/장애아동수당대상자확인서 - 차상위본인부담경감대상자증명서 - 차상위계층확인서	
한부모가족 지원대상자	• 한부모가족증명서(본인)1부	

※ 감면 대상자는 위 해당 자격 증빙서류를 전문대학교 입학팀 입학담당자에게 제출한 경우에만 전형료 감면 대상자가 되며, 제출하지 못한 경우에는 전형료가 감면되지 않음

- 제출기간 : 2025. 1. 7.(화) 18:00 도착분까지 인정

- 제출처 : 우)31460 충청남도 아산시 선문로221번길 70 전문대학교 입학팀 입학담당자

2. 전형료 환불

가. 한국대학교육협회의 '2025학년도 대학입학전형 기본사항'에 의거하여, 원서접수 완료 후 접수된 원서의 취소 및 변경은 불가하며 전형료를 환불받을 수 없음

※ 다른 대학과의 전형일자 중복 등의 사유로 면접에 불참한 자는 전형료를 환불하지 않으며, 기타서류 미제출로 인한 불합격자도 전형료를 반환하지 않습니다.

나. 전형료는 '고등교육법시행령 제42조의3'에 의거하여, 아래의 경우는 전형료를 환불받을 수 있음

1) 천재지변 또는 질병 등으로 인하여 입학전형에 응시하지 못한 경우

2) 단계 전형 시 최종 단계 이전에 불합격한 경우 등

※ 전형료 환불 대상자가 증빙서류 제출 시 전형료 일부를 반환받을 수 있음



지원자성명

수험번호

2025학년도 정시모집 농어촌학생 농어촌 소재 확인서 (학교장 지원자격 확인서)

지원 모집단위	_____												
성명	주민등록번호												
전형구분 및 지원자격요건	<input type="checkbox"/> 농어촌학생전형(정원외) [] (자격1: 부모 거주) 중·고등학교 6년 본인·부모 농어촌 거주 및 재학 [] (자격2: 부모 비거주) 초·중·고등학교 12년 본인 농어촌 거주 및 재학												
지원 자격	<input type="checkbox"/> (자격1: 부모 거주) 중·고등학교 6년 본인·부모 농어촌 거주 및 재학 - 읍, 면 소재 중·고등학교의 전 교육과정을 이수한 자로서 중·고등학교 재학기간(중학교 입학일로부터 고등학교 졸업일까지)에 본인 및 부모(이혼, 사망 및 기타사유에 해당하는 부모는 예외로 함) 모두가 농어촌 지역에서 거주한 자 <input type="checkbox"/> (자격2: 부모 비거주) 초·중·고등학교 12년 본인 농어촌 거주 및 재학 - 본인이 농어촌 지역에 거주하면서 읍, 면 소재 초등학교, 중학교, 고등학교 12년의 전 교육과정(초등학교 입학일부터 고등학교 졸업일까지)을 이수한 자												
재학 사항	재학기간	학교명	학교주소										
	~		도(시)	군(구)	읍·면(동)								
	~		도(시)	군(구)	읍·면(동)								
	~		도(시)	군(구)	읍·면(동)								
	~		도(시)	군(구)	읍·면(동)								
	~		도(시)	군(구)	읍·면(동)								
	~		도(시)	군(구)	읍·면(동)								
※ 작성 방법: 재학기간은 초등학교 1학년~ 고등학교 3학년 전교육과정에 대하여 학교생활기록부에 기재된 날짜 기준으로 년, 월, 일 단위로 정확하게 작성하고 학교 주소를 읍·면 단위까지 기재한다.													
상시 내용은 사실과 같으며, 위 학생을 귀 대학의 농어촌학생 지원 대상으로 확인합니다. 20 년 월 일 지원자 성명: _____ (인 또는 서명) _____ 고등학교장 [직 인]													
<h3>선문대학교 총장 귀하</h3>													

전형 주요사항 안내

수능의주

실기위주

학생부교과

부록

2024학년도(전년도) 정시모집 입시결과

○ 2024, 2025학년도 전문대학교 정시 성적 산출 기준

2024학년도 성적 산출 기준	구분	반영 과목 수	활용 지표	반영영역 및 반영비율(%)				
				국어	수학	영어	탐구 (1과목)	한국사
	전계열	3과목	백분위+ 등급(영어)	33.3%	33.3%	33.3%	33.3%	필수

2025학년도 성적 산출 기준	구분	반영 과목 수	활용 지표	반영영역 및 반영비율(%)																																		
				국어	수학	영어	탐구 (1과목)	한국사																														
	전계열	2과목	등급 환산점수	50.0%	50.0%	50.0%	50.0%	필수																														
	보건 계열 (간호학과, 물리치료학과, 치위생학과, 응급구조학과)	3과목	백분위+ 등급(영어)	33.3%	33.3%	33.3%	33.3%	필수																														
<p>가. 전 계열 : 국어, 수학, 영어, 탐구 영역 중 우수 2개 영역 - 영역별 등급 환산점수표(과목당 500점 만점 기준, 총점 1,000점) (*영어 포함)</p> <table border="1"> <thead> <tr> <th>등급</th> <th>1등급</th> <th>2등급</th> <th>3등급</th> <th>4등급</th> <th>5등급</th> <th>6등급</th> <th>7등급</th> <th>8등급</th> <th>9등급</th> </tr> </thead> <tbody> <tr> <td>전 계열</td> <td>500</td> <td>465</td> <td>430</td> <td>395</td> <td>360</td> <td>325</td> <td>290</td> <td>255</td> <td>220</td> </tr> <tr> <td>실기 대상학과</td> <td>100</td> <td>93</td> <td>86</td> <td>79</td> <td>72</td> <td>65</td> <td>58</td> <td>51</td> <td>44</td> </tr> </tbody> </table>									등급	1등급	2등급	3등급	4등급	5등급	6등급	7등급	8등급	9등급	전 계열	500	465	430	395	360	325	290	255	220	실기 대상학과	100	93	86	79	72	65	58	51	44
등급	1등급	2등급	3등급	4등급	5등급	6등급	7등급	8등급	9등급																													
전 계열	500	465	430	395	360	325	290	255	220																													
실기 대상학과	100	93	86	79	72	65	58	51	44																													
<p>나. 보건 계열 : 국어, 수학, 영어, 탐구 영역 중 우수 3개 영역 ※ 탐구는 과학/사회/직업탐구 영역 중 택 1 (1과목) ※ 제2외국어(한문)영역 반영 안함 ※ 반영영역(과목)이 없는 경우, 그 영역만 0점 처리하여 반영</p> <p>※ 한국사 등급 점수 반영(가산점)</p> <table border="1"> <thead> <tr> <th>등급</th> <th>1등급</th> <th>2등급</th> <th>3등급</th> <th>4등급</th> <th>5등급</th> <th>6등급</th> <th>7등급</th> <th>8등급</th> <th>9등급</th> </tr> </thead> <tbody> <tr> <td>점수</td> <td colspan="5">1점</td> <td colspan="3">0.5점</td> <td>해당사항 없음</td> </tr> </tbody> </table>									등급	1등급	2등급	3등급	4등급	5등급	6등급	7등급	8등급	9등급	점수	1점					0.5점			해당사항 없음										
등급	1등급	2등급	3등급	4등급	5등급	6등급	7등급	8등급	9등급																													
점수	1점					0.5점			해당사항 없음																													
<p>※ 영어 등급 점수 반영</p> <table border="1"> <thead> <tr> <th>등급</th> <th>1등급</th> <th>2등급</th> <th>3등급</th> <th>4등급</th> <th>5등급</th> <th>6등급</th> <th>7등급</th> <th>8등급</th> <th>9등급</th> </tr> </thead> <tbody> <tr> <td>점수</td> <td>95</td> <td>90</td> <td>85</td> <td>80</td> <td>75</td> <td>70</td> <td>65</td> <td>60</td> <td>55</td> </tr> </tbody> </table>									등급	1등급	2등급	3등급	4등급	5등급	6등급	7등급	8등급	9등급	점수	95	90	85	80	75	70	65	60	55										
등급	1등급	2등급	3등급	4등급	5등급	6등급	7등급	8등급	9등급																													
점수	95	90	85	80	75	70	65	60	55																													

진행 주 요 사항 안내

수업 안 함

심기안함

학점공과

백과

2024학년도(전년도) 정시모집 입시결과

○ 2024학년도 정시 입시결과

- * 2024학년도 모집단위를 2025학년도 모집단위로 재편성하여 적용
- * 2024학년도 입시 결과를 2025학년도 성적 산출 기준으로 적용
 [※예 : 전계열 - 2과목(등급 환산점수) / 보건계열 - 3과목(백분위 + 등급(영어))]

구분	*2025학년도 모집단위	2024학년도 최종등록자 기준 모집 결과						2025학년도 반영 과목 수
		모집 인원	경쟁률	총원 합격 순위	대학별 환산		최종등록자 70% cut 평균 (백분위+ 환산점수)	
					최종 등록자 70% cut	총점(수능)		
나군	인문사회대학* · 사학과 · 법·경찰학과 · 상담심리학과 · 사회복지학과 · 미디어커뮤니케이션학부	67	2.34	81	553.78	1,000	53.50	3과목
	건강보건대학 · 수산생명의학과 · 식품공학·영양학부 · 제약화장품학과	39	1.59	23	577.09	1,000	53.00	2과목
	간호학과	13	3.77	18	760.24	1,000	75.33	3과목
	물리치료학과	8	6.75	12	770.23	1,000	76.33	3과목
	공과대학 · 건축학부 · 기계공학과 · 반도체소재공학과** · 산업안전경영공학과	202	1.69	136	513.82	1,000	41.50	3과목
	특화산업융합대학 · 미래자동차공학부 · 전자공학과 · 시스프웨어학과 · 컴퓨터공학부 · 스마트정보통신공학과	110	1.28	30	509.99	1,000	38.50	3과목
다군	글로벌비즈니스대학 · 러시아중양아시아전공 · 스페인어중남미전공 · 영어학전공 · 일본어전공 · 중국어문화전공 · 국제관계학과 · 경영학과 · 글로벌경제학과 · IT경영학과 · 글로벌관광학부 · 관광호텔경영전공	125	2.65	172	563.77	1,000	56.50	3과목
	치위생학과	9	4.38	18	643.69	1,000	59.33	2과목
	응급구조학과	8	3.75	16	623.71	1,000	60.67	2과목
	디자인학부(시각디자인전공)	1	5.00	2	93.07	200	54.50	3과목
	디자인학부(방송콘텐츠디자인전공)	6	1.50	3	66.93	200	37.00	3과목
	영화영상학과 영상제작트랙	1	8.00	6	334.0	1,000	42.00	3과목
	영화영상학과 영상연기트랙	8	0.63	0	53.61	200	35.50	3과목
	스포츠과학부(스포츠과학전공)	6	2.50	1	105.56	200	39.50	3과목
	스포츠과학부(피트니스재활전공)	5	3.00	2	71.76	200	40.50	3과목
	무도학부(무도경호전공)	2	4.50	2	91.58	200	58.50	3과목
	무도학부(태권도전공)	1	1.00	0	51.62	200	35.00	3과목

*인문사회대학 내 [디지털콘텐츠학부]는 2025학년도 신설

선문대학교에 대해서 더 알고 싶다면?

재밌는 영상과 유용한 정보가 가득! 언제 어디서나 손 안에서 만나는 선문, 선문대와 렌선 친구 맺고 입시 상담에서 학과 정보까지 다양하고 유익한 정보들을 만나볼까요?



Search... **선문대학교에 대해서 간단하게 영상으로 확인하기!**




유용한
학교생활 꿀팁
구독해!





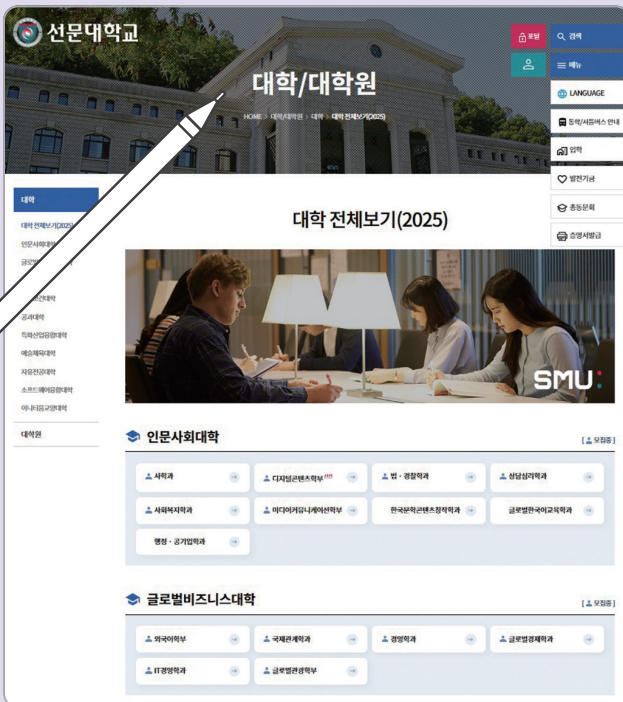
Search...

팔로우 하고 전형에 관한 유용한 정보도 체크하자! + 유용한 학교생활 꿀팁!



Search...

취업률, 취업처, 교육과정, 교수진, 학과프로그램 등이 궁금하다면?



교수진, 학과프로그램이 궁금해?

등록만 해도
모나용평

50% 할인



[정시 등록기간]

- 최초합격자: 2025. 2. 10.(월) ~ 2. 12.(수)
- 충원합격자: 2025. 2. 12.(수) ~ 2. 19.(수)

- 리프트 전권종 • 스키/보드자입렌탈 전권종
- 방왕산관광케이블카 • 용평워터파크

*기한: 2025. 8. 31.까지

*학생본인한정 *등록증 or 학생증 제시

학부(과) 사무실 및 행정부서 전화번호 안내

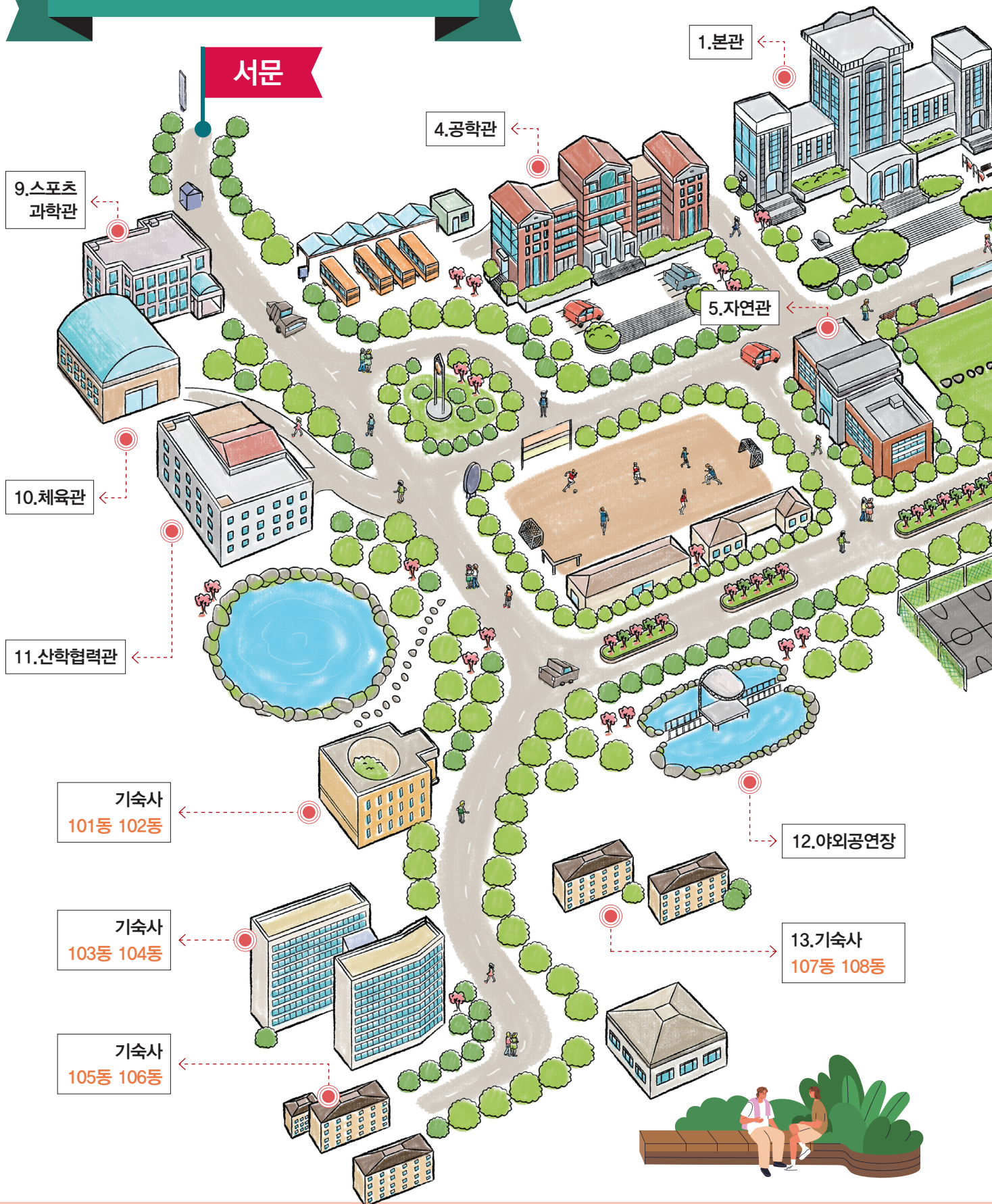
단과대학	소속 학부(과) 및 전공	위치(호실)	전화번호
인문사회대학	사학과	인문관 201	041-530-2455
	디지털콘텐츠학부	본관 201A	041-530-2593, 2533
	법·경찰학과	스포츠과학관 216	041-530-8403
	상담심리학과	본관 304A	041-530-2568
	사회복지학과		041-530-2509
	미디어커뮤니케이션학부	본관 304C	041-530-2506
글로벌비즈니스대학	외국어학부(러시아중남아시아전공)	인문관 245	041-530-2492
	외국어학부(스페인어중남미전공)		041-530-2490
	외국어학부(영어학전공)		041-530-2402
	외국어학부(일본어전공)		041-530-2406
	외국어학부(중국어문화전공)		041-530-2405
	국제관계학과	본관 226A	041-530-2505
	경영학과	본관 329B	041-530-2567, 2507
	글로벌경제학과	본관 226A	041-530-2556
	IT경영학과	본관 325	041-530-2597
건강보건대학	글로벌관광학부	본관 201B	041-530-2551, 8561
	수산생명의학과	자연관 125A	041-530-2280
	식품공학·영양학부		041-530-2278
	제약화장품학과	자연관 329A	041-530-2270
	간호학과	보건관 203	041-530-2764, 2736
	물리치료학과	보건관 102	041-530-2765
	치위생학과	보건관 302	041-530-2766
공과대학	응급구조학과	보건관 402	041-530-2763
	건축학부	원화관 420	041-530-2320
	기계공학과	산학협력관 214	041-530-2303
	반도체소재공학과	공학관 320	041-530-2312
	산업안전경영공학과	공학관 205	041-530-2317
특화산업융합대학	소방방재안전학과	공학관 205	041-530-2319
	미래자동차공학부	공학관 615A	041-530-8329~31
	전자공학과	공학관 612B	041-530-2313, 8094
	시소프트웨어학과	원화관 610	041-530-8480
	컴퓨터공학부	인문관 403	041-530-2211~3
	스마트정보통신공학과	공학관 513B	041-530-2308, 2309
	디스플레이반도체공학과	자연관 330B	041-530-2208, 2204
예술체육대학	무도학부	스포츠과학관 224	041-530-2272, 2298
	스포츠과학부	체육관 202	041-530-2290, 2919
	디자인학부	원화관 628A	041-530-2594, 2564
	영화영상학과	원화관 235	041-530-8405
자유전공대학	글로벌자유전공학부	-	041-530-2033
	자유전공학부		
신학대학	신학과	본관 613	041-530-2686

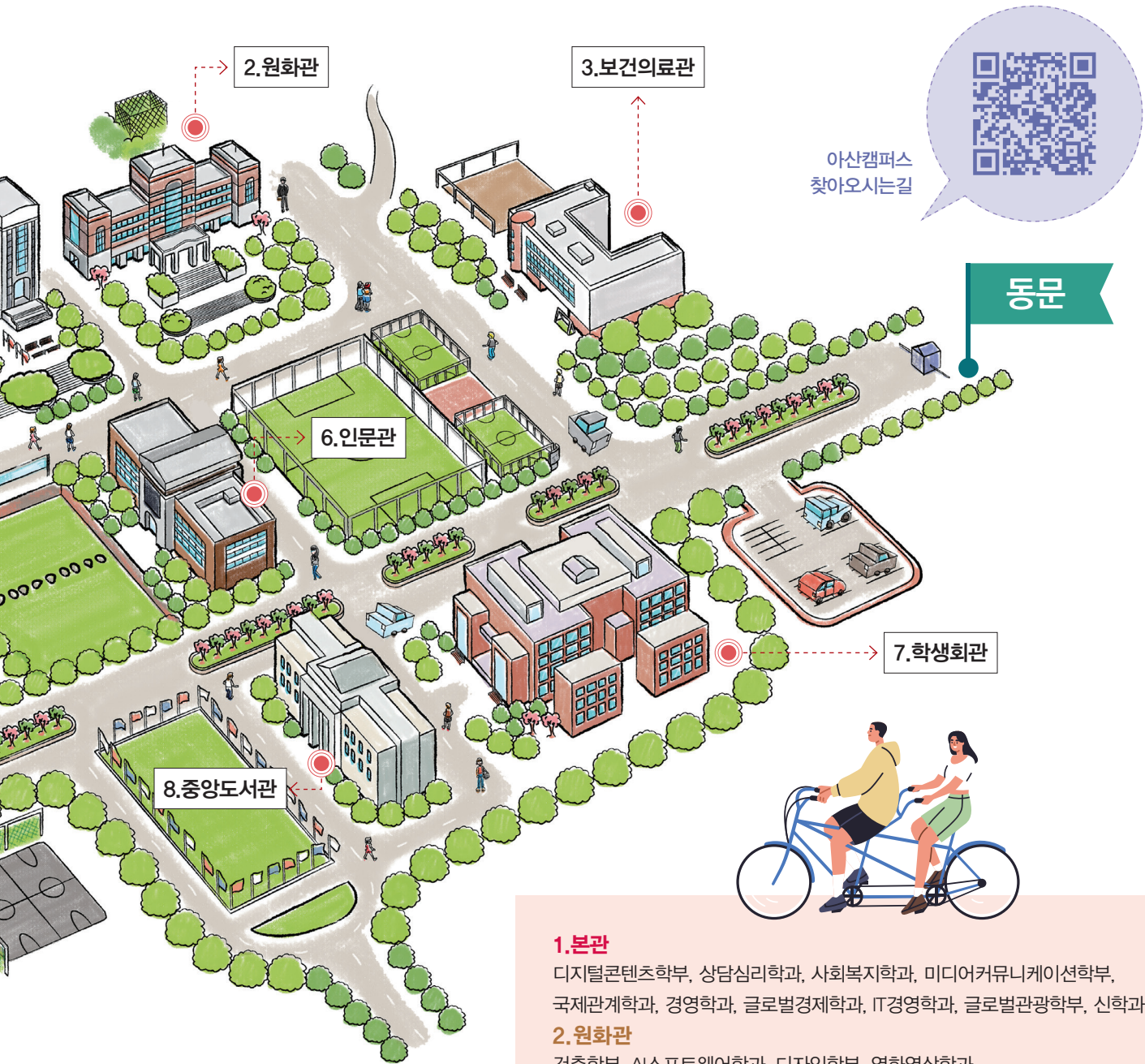
※ 수강신청, 교육과정, 학적변동(휴학, 자퇴) 등의 문의는 소속 학과사무실에 연락바랍니다.

담당업무	행정부서	전화번호
입학(전형, 지원, 합격자발표, 등록 등)	입학팀	041-530-2033~2039
기숙사	성화학숙	041-530-8505~8507
입학식, 신입생 오리엔테이션	학생지원팀	041-530-2153
학자금대출	학생지원팀/한국장학재단	041-530-2155
		1599-2000
국가장학금	학생지원팀	041-530-2156
서틀/통학버스	학생지원팀	041-530-2152
등록금, 교육비납입증명서	재무팀	041-530-2184
외국인 입학(표준입학허가서)	글로벌입학팀	041-530-2090

SUN MOON UNIVERSITY

CAMPUS MAP





2.원화관

3.보건의료관

6.인문관

7.학생회관

8.중앙도서관



아산캠퍼스
찾아오는길

동문



1.본관

디지털콘텐츠학부, 상담심리학과, 사회복지학과, 미디어커뮤니케이션학부, 국제관계학과, 경영학과, 글로벌경제학과, IT경영학과, 글로벌관광학부, 신학과

2.원화관

건축학부, 시소프트웨어학과, 디자인학부, 영화영상학과

3.보건의료관

간호학과, 물리치료학과, 치위생학과, 응급구조학과

4.공학관

반도체소재공학과, 산업안전경영공학과, 소방방재안전학과, 미래자동차공학부, 전자공학과, 스마트정보통신공학과,

5.자연관

수산생명 의학과, 식품공학영양학부, 제약화장품학과, 디스플레이반도체공학과

6.인문관

사학과, 외국어학부, 컴퓨터공학부, 글로벌자유전공학부

7.학생회관

8.중앙도서관

9.스포츠과학관

법경찰학과, 무도학부, 스포츠과학부,

10.체육관

11.산학협력관

기계공학과

12.야외공연장

13.기숙사

선문대학교 2025학년도 학부(과)

인문사회 대학	사학과	건강보건 대학	수산생명의학과	
	디지털콘텐츠학부 • 콘텐츠비즈니스/콘텐츠창작		식품공학·영양학부 • 식품공학/식품영양학	
	법·경찰학과		제약화장품학과	
	상담심리학과		간호학과	
	사회복지학과		물리치료학과	
	미디어커뮤니케이션학부 • 디지털영상미디어/광고홍보콘텐츠		치위생학과	
			응급구조학과	
글로벌 비즈니스 대학	외국어학부·러시아중양아시아전공	특화산업 융합대학	미래자동차공학부 • 자율주행전기차/자동차설계	
	외국어학부·스페인어중남미전공		전자공학과	
	외국어학부·영어학전공		시소프트웨어학과	
	외국어학부·일본어전공		컴퓨터공학부 • 컴퓨터공학/빅데이터/게임소프트웨어	
	외국어학부·중국어문화전공		스마트정보통신공학과	
	국제관계학과		디스플레이반도체공학과	
	경영학과			
	글로벌경제학과		무도학부 • 무도경호/태권도	
	IT경영학과		스포츠과학부 • 스포츠과학/피트니스재활	
	글로벌관광학부·관광호텔경영전공		디자인학부 • 시각디자인/방송콘텐츠디자인	
글로벌관광학부·항공서비스전공	영화영상학과·영상제작트랙			
신학 대학	신학과	예술체육 대학	영화영상학과·영상연기트랙	
공과 대학	건축학부 • 건축학/건축공학		자유전공 대학	글로벌자유전공학부 • 한국어언어문화/국제경영학/자유전공
	기계공학과			자유전공학부
	반도체소재공학과			
	산업안전경영공학과			
	소방방재안전학과			

2025학년도 선문대학교 정시모집요강

