

2022학년도 신입생 모집안내 용인예술과학대학교

Yong-In Arts & Science University

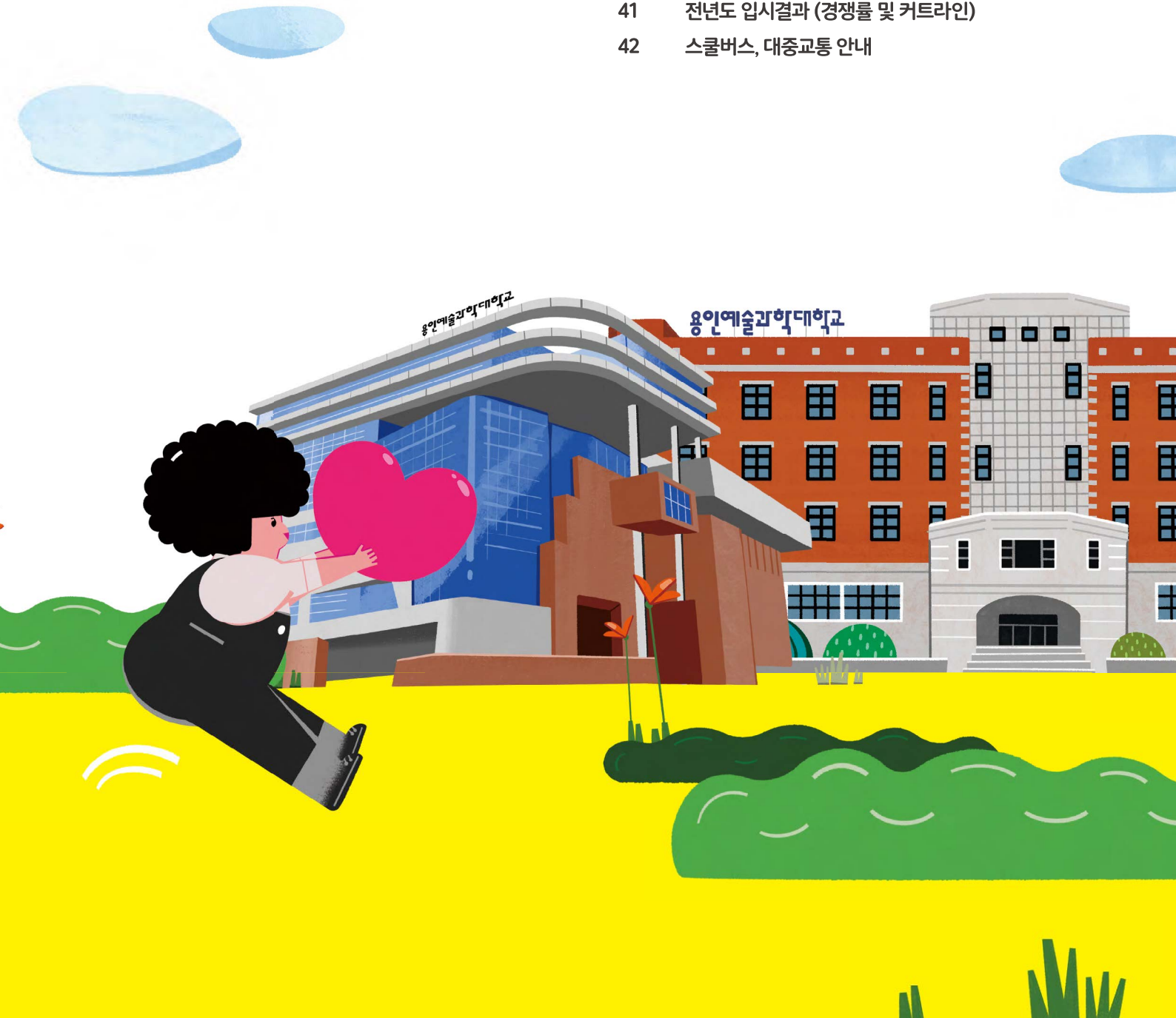


예·술·인을
겸비한
인재양성의 요람

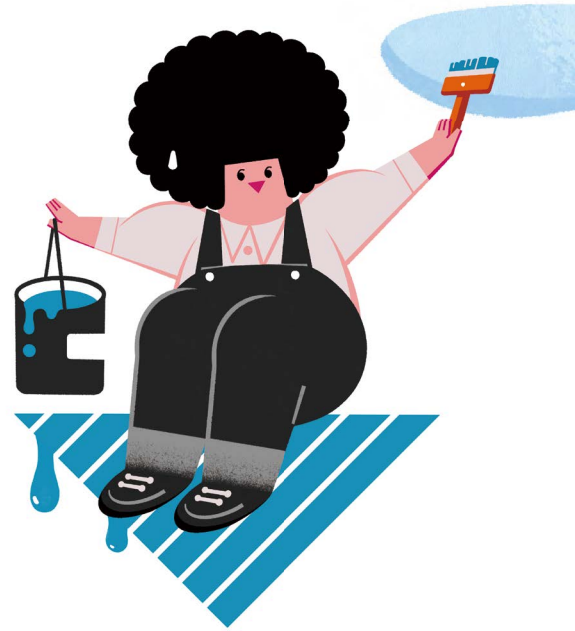
禮·術·人



7	학부/학과안내
24	2022학년도 모집일정, 유의사항
25	모집학과 및 인원
27	면접 및 실기고사
28	지원자격 및 제출서류
30	전형방법 및 선발기준
31	성적반영방법
34	지원자 유의사항
36	접수방법 및 전형료
37	합격자발표 및 충원 안내
37	등록포기 및 환불안내
37	학사안내 (기숙사, 장학 등)
40	학과사무실 전화번호
41	전년도 입시결과 (경쟁률 및 커트라인)
42	스쿨버스, 대중교통 안내



21세기가 요구하는 인재를 양성하는 학생성공대학



전문대학 혁신지원사업 선정

- 교육부에서 2019학년도부터 3년간 총 67억여원의 국고지원금 수혜
- 대학의 자율혁신을 통해 혁신 성장의 토대가 되는 미래형 창의 인재 양성 체제 구축
- 혁신비전 : 송담역량강화 교육혁신을 통한 학생성공 체계 구축
- 송담 signature 고효과 프로그램 등을 통해 학습취약계층에 대한 입체적인 지원 및 지식공유를 통한 학생성공 구현

LINC+육성사업 산학협력 고도화형 2단계 진입

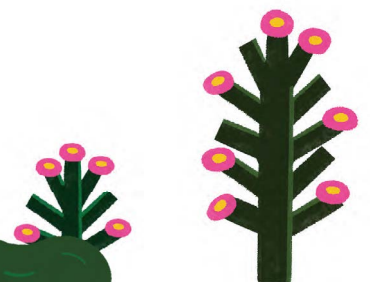
- 산학협력 고도화형 수행대학 15개교 중 2단계 평가 통과
- 교육부에서 2021년까지 3년간 약 30억원 사업비 지원
- 비전 : 지역사회 발전을 선도하는 'YES BIZ CAMPUS'

장학혜택 (2020학년도 기준)

- 1인당 연평균 장학금 : 2,931,062원
- 지역인재장학 외 40여 종, 용인지역 고교 등록자 100만원 수여
- 재학생 장학금 지급률 : 111.6%
- 장학금 수혜인원 : 4,128명

취업지원

- 학과 취·창업 진로전담교수 지정 운영
- 진로 취업전문가 1:1 개인맞춤 상담지원
- 학과별 특성에 맞춘 취업지원 프로그램 운영
- 입사지원서와 면접 컨설팅
- 일자리 정보 제공 및 진학 컨설팅





대학이념

교육의 기본이념에 입각하여 학생의 인격을 도야하고, 건전한 가치관을 확립하며, 창의적이고 유능한 전문 직업인을 양성하여 학생개 개인의 자아실현과 국가사회발전에 기여함을 목적으로 한다.

미션

창의적이고 유능한
전문 직업인 양성

비전

지역사회 기반 송담역량을 갖춘 학생성공 대학
"Student Success"

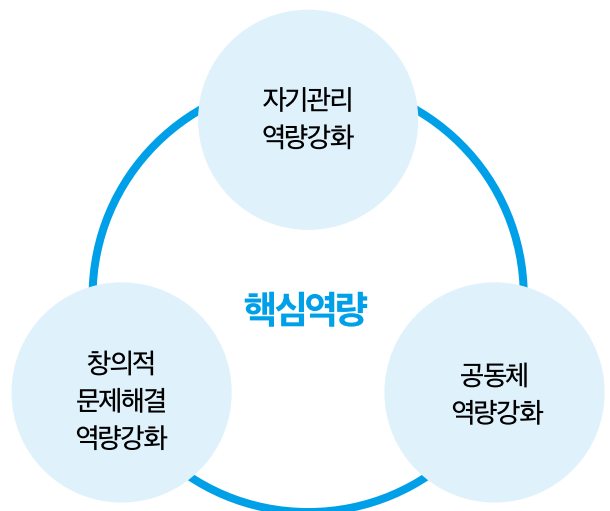
교육목표

시대가 요구하는 실용적
전문역량을 갖춘
인재를 양성한다.

교육 선진화 및
외국어 교육 강화로
국제화 능력을 배양한다.

성실, 봉사 그리고
참여정신이 투철한
인재를 양성한다.

자아존중감을
바탕으로 한
전문직업인을 양성한다.





체력단련실



3D프린터 카페



대학 전경



교내 골프연습장



도서관 시네마홀



북카페 만화책 코너



창의관



탁구장



학부/학과안내

게임웹툰 디자인학부

- 8 컴퓨터게임과
- 8 웹툰만화과
- 9 시각디자인과
- 9 토이캐릭터디자인과
- 10 실내건축디자인과
- 10 리빙제품디자인과

방송예술 학부

- 11 방송영화제작과
- 11 연기예술과
- 12 실용음악보컬과
- 12 스타일리스트과

항공호텔 관광학부

- 13 항공서비스과
- 13 호텔관광과
- 14 호텔제과제빵과

사회서비스 학부

- 14 경찰행정과
- 15 유아교육과
- 15 빅데이터경영과
- 16 회계자산관리과
- 16 스포츠지도자과
- 17 반려동물과

보건복지 학부

- 17 간호학과
- 18 보건의료정보과
- 18 사회복지과
- 19 뷰티케어과

스마트과학 학부

- 19 반도체클러스터과
- 20 전기과
- 20 건축소방설비과
- 21 자동차과
- 21 드론기계과

Dept. of Computer Games

컴퓨터게임과



세계 4강 한국 게임의 기획, 개발, 운영, 그래픽에 대한 실무적 지식과 경험의 획득

1. 게임 엔진 및 프로그래밍 : C언어, C#, JAVA 프로그래밍 및 Unity3D/Unreal 엔진 활용 모바일 게임 제작.
2. 기획 : 토론 수업을 통하여 기존 게임을 분석하고 스토리 기획, 콘텐츠 기획, 시스템 기획 등을 경험.
3. QA 및 운영 : 게임의 질적 완성도를 높이기 위한 소프트웨어 공학의 학습을 통하여 게임의 테스트 케이스를 작성.
4. 게임 그래픽 : 2D/3D 캐릭터/배경 모델링과 이펙트 및 애니메이션 작품 제작.

주요교과목

게임 엔진 활용, 게임 엔진 프로그래밍, 안드로이드 프로그래밍, Java 프로그래밍, UI/UX 프로그래밍, 문화콘텐츠 기획, 문화콘텐츠 분석기획, 게임 시나리오, 시스템 기획, 2D 리소스 제작, 3D 그래픽 모델링, 3D 그래픽 애니메이션, 소프트웨어 공학, 게임 운영, 게임 품질 관리.

취득자격증

ISTQB(국제 공인 소프트웨어 테스트 자격증), 게임 기획 전문가, 게임 프로그래밍 전문가, 게임 그래픽 전문가, JAVA 관련 국제 공인 자격증.

취업분야

NCSOFT, Nexon, NHN, 네오플, 크래프톤, 펄버비스, NGle, 스마일게이트, 선데이토즈, 게임빌, 게임넥스, 컴투스, 위메이드 등의 게임 전문 기업에 기획, 개발자, QA, GM 등에 다수 취업할.

기타

1. 다양한 게임 기획 및 게임 문화에 대한 연구를 학생들이 직접 수행해 지난 4년간 30여 편의 논문을 발표했으며 여러 차례 수상 실적이 있음.
검색엔진에 '용인송담대 우수논문상'을 치면 다수 검색됨.
 - 한국게임학회 우수 논문상(2017, 2018, 2019, 2020)
 - 한국정보통신학회 우수 논문상(2016, 2018)
 - 한국 게임 포럼 특별상(2018)
2. 홍익대학교 게임공학과와 연계가 되어 있어 졸업 후 무시험 편입이 가능함. (토익 성적 필요).

학과사무실

T. 031-330-9230



Dept. of Webtoon & Cartoon

웹툰만화과



K-웹툰, 우리가 이끈다. 산업 현장에서 활동하고 있는 스타 교수진과 함께 합니다.

디지털 환경변화에 따라 웹툰 산업은 대중문화 콘텐츠로 급성장하였습니다. 현재 웹툰은 드라마, 영화, 뮤지컬화로 확장되면서 지식정보문화산업 전반의 원천 스토리로 자리 잡고 있습니다. 이러한 뉴미디어 시대의 흐름에 발맞추어, 웹툰만화과는 차세대 문화콘텐츠 산업의 핵심동력인 웹툰 콘텐츠를 제작 및 연구하는 학과입니다.

웹툰만화과는 전문인을 양성합니다. 웹툰 전문가 교육을 통해서 K-웹툰을 이끌어갈 수 있는 창의 융합형 웹툰 전문가를 양성합니다. 웹툰만화과는 웹툰 콘텐츠의 전문가로 진출할 수 있도록 실무 중심형 특성화 전공 로드맵을 제공합니다. <웹툰만화> 전공트랙은 웹툰 스토리텔링 기획, 웹툰 콘텐츠 제작, 디지털 드로잉, 웹툰을 위한 인문교양 분야의 전공과목들로 구성되어 웹툰만화과를 졸업한 후, 웹툰 작가, 웹툰 기획자, 웹툰 PD, 웹툰 매니저먼트, 디지털 콘텐츠 디자이너 등 웹툰 콘텐츠의 리더로서 나아갈 수 있습니다. 산업 현장에서 활동하고 있는 교수진과 기획 및 제작에 특화된 커리큘럼을 통해서 심화된 전문교육을 실현합니다. 웹툰의 기초 시각화 능력을 기를 수 있는 크로키 수업을 위한 드로잉실과 최신 와콤 신티크 액정 태블릿이 설비된 디지털 스튜디오는 학생 여러분이 웹툰 창작에 전념할 수 있도록 최상의 작업환경을 구현합니다.

주요교과목

웹툰만화과 1학년 : 드로잉 수업과 포토샵, 스케치업 등의 디지털 프로그램 수업을 통해서 웹툰 콘텐츠의 기초 단계를 학습합니다. 또한 스토리텔링 수업을 통해서 웹툰 기획 및 시나리오를 학습하며 심화 단계로 진행합니다.

웹툰만화과 2학년 : 웹툰 콘텐츠를 창작하는 단계로, 학생 스스로 작품을 기획, 구성하여 개인 맞춤형 수업을 진행합니다.

웹툰만화과 3학년 : 웹툰 전시, 웹툰 공모전 등을 목표로 웹툰 콘텐츠 전문가로 대비하기 위한 실무중심의 특화된 커리큘럼으로 수업을 제공합니다. 심화학습 4학년과정(예정)

기타

- 업계에서 활동하는 웹툰 전문가의 초청 특강
- 현직 웹툰 작가의 웹툰 워크숍
- 웹툰 콘텐츠 기업과 산학협력 연계

학과사무실

T. 031-330-9412



Dept. of Visual Communication Design

시각디자인과



**뜨거운 정열과 냉철한 이성, 부드러운 인성과
참신한 표현력을 갖춘 전문 시각디자이너 양성**

21세기 정보의 홍수시대에 걸맞은 미래지향적이고 합리적인 커리큘럼을 통하여 크리에이티브에 필수적인 창의력, 추진력, 완벽한 마무리를 각각의 교육과정에서 핵심 지도사항으로 하고, 나날이 발전하는 컴퓨터 그래픽 프로그램의 운영능력을 중점 배양하여 디지털 시대의 첨병으로 양성하고 있다. 궁극적으로는 뜨거운 정열과 냉철한 이성, 부드러운 표현력을 두루 갖춘 독창적인 시각디자이너 및 크리에이티브의 양성을 목표로 하고 있다.

주요교과목

편집디자인, 아이덴티티, 패키지 디자인, 출판일러스트레이션, 광고디자인, 웹디자인, 컴퓨터그래픽, 출판디자인

취득자격증

시각디자인산업기사, 컬러리스트산업기사, CG운영기사, 의장기사 2급, 캐릭터디자인, 컴퓨터그래픽스운용기능사, 인쇄산업기사, 포장산업기사, 실기교사 자격증, GTQ, 웹디자인기능사

취업분야

광고디자이너, 편집디자이너, 그래픽디자이너, 캐릭터디자이너, 팬시디자이너, 일러스트레이터, 패키지 디자이너, 웹디자이너

기타

- 2019 서울·상품문화디자인 국제공모전(협회장상)
- 2019 국제디자인 트렌드대전(동상)
- 12학년 디자인플레이어
- 16학년 주피터 디자인(주)
- 16학년 신광종합출판사

학과사무실

T. 031-330-9410



Dept. of Toy Character Design

토이캐릭터디자인과



**제4차 산업혁명 기반의 창의·융합
전문 토이캐릭터 디자이너 양성**

토이캐릭터디자인과는 제4차 산업혁명 3D프린팅과의 융합 교육으로 보다 전문적이고 창의성 높은 실무중심 전문가 육성을 목표로 한다.

1. 완구콘텐츠 및 캐릭터콘텐츠의 산업적 접근으로 실무중심의 역량강화를 표출한다.
2. 캐릭터콘셉트 디자인, 완구 디자인, 3D모델링 실무를 통한 토이캐릭터 산업현장의 실무적인 전문 분야를 학습하며 3D프린팅 조형의 창의·융합 교육을 실시한다.

주요교과목

완구 3D모델링(기초+실무), 캐릭터상품프로젝트, 프로토타입제작, 창업비즈니스, 캡스톤디자인, 완구제품디자인, 캐릭터콘텐츠 제작, 졸업프로젝트

취득자격증

컴퓨터그래픽운용기사, GTQ(GTQ i) 그래픽기술자격, 3D프린팅산업기사, 제품디자인 산업기사, 캐릭터디자이너(민간협회)

취업분야

완구콘텐츠 분야(완구 모델러), 캐릭터콘텐츠 분야(캐릭터 디자이너), 3D모델링 분야, 3D프린팅 모델러, 개인창업, 완구 및 캐릭터 조형업체, 초·중등 교과과정 실습교육 지도자 외

졸업생 취업처 : (주)3D STORY, (주)삼지애니메이션, 미라클피쉬코리아, 미로하우스컨설팅, (주)하비브릭, 완구협회 (주)성업상사, 아이코닉스, (주)피엔에프컴퍼니, GNFTOYZ, 토이트론, 가이아코퍼레이션, 실피드, 알라딘상사, 핫토이, 블리츠웨이

기타

국제캐릭터디자이너공모전(85% 이상 입상, 금상, 동상, 장려상 등 분상 포함) / 그래픽기술자격(응시학생 90%) 취득 / 창업동아리 국제연수(아이디어경진 대회 참여 우수 창업동아리 팀 선발) / 국제협력단 해외 어학연수 / LINC+ 현장 실습 수기공모 교육부장관상 / 캡스톤디자인 디자인 출현 (2명)

학과사무실

T. 031-330-9461



Dept. of Interior Architecture Design

실내건축디자인과



인간과 건축 환경에 대한 이해를 바탕으로 실무능력, 문제해결능력, 경쟁력, 창의력 등을 갖춘 인재 양성

실내건축공간의 물리적 환경에 관한 실내건축 전문 지식을 습득하고 창조적이고 심미적인 감각을 함양하는 디자인 실습과 실무에 적용할 수 있는 컴퓨터 응용기술교육을 통해 실무능력, 문제 해결 능력, 경쟁력, 창의력 등을 갖춘 도록 교육하는데 목표를 둔다.

주요교과목

공간의 이해 : 실내건축시공기초 및 실무, 공간계획실습 / 실내건축디자인 실무 이론 & 표현 : 실내디자인 원리와 요소, 공간코디네이션, 공간마케팅 / 실무도면 & CAD : 실내제도 기초 및 응용 / 실무그래픽 & 프레젠테이션 : 공간그래픽 기초 및 응용, 공간3D모델링 및 렌더링, 공간3D그래픽 기초 및 응용, 프레젠테이션 & 포트폴리오 / 프로젝트 : 주거 및 상업공간 스튜디오 & 프로젝트, 유니버설디자인(융합) / 공간실무실습 : 현장실습

취득자격증

실내건축기능사, 실내건축 산업기사, 전산응용 건축제도기능사, 전자캐드기능사, GTQ(그래픽기술자격)

취업분야

실내디자인 전문회사(디자인 기획, 설계, 시공감리, 자재관리), 건축 설계 사무소, 건축시공감리 회사, 3DMAX 컴퓨터그래픽 전문회사 / VMD & 디스플레이 전문회사, 전시디자인회사, 무대디자인회사 / 홈인테리어 컨설턴트 및 코디네이션 전문회사, 홈퍼니싱 브랜드(한샘, 리바트 등) / 실내건축자재회사(벽지, 타일, 인테리어 자재 등) / 창업 및 프리랜서 등

기타

2020년 제24회 KVMD 디자인 공모전 장려상 1명 입상 / 2019년 제23회 KVMD 디자인 공모전 장려상 2명 입상 / 취업증진을 위한 자격 취득 프로그램 운영 / 한샘 홈 모델링 리하우스 디자이너 직무 및 핵심역량 특강

학과사무실

T. 031-330-9270



Dept. of Living Design

리빙제품디자인과



체계적인 조형훈련과 창의적 디자인 사고발상 교육과정을 통해 라이프 스타일의 가치 창출 디자인을 할 수 있는 디자이너 양성

우리 일상 속에 존재하는 모든 제품, 용품인 Industrial Design을 대상으로 특히 우리 삶의 질을 높여줄 New Design! Good Design!을 할 수 있도록 창의성과 감성, 아날로그와 디지털 리터러시 능력이 조합된 실전 전공 실무 능력을 가진 리빙제품디자이너 양성 교육 과정 학과이다.

주요교과목

전공기초과목 : 평면디자인, 디자인스케치, 입체디자인, 색채디자인, CAD기초, 컴퓨터그래픽기초, 표현기법, 3D디자인기초

전공실무과목 : 서피스디자인, 가구디자인, CAD, 컴퓨터그래픽응용, 디지털프린팅, 컴퓨터그래픽디자인, 3D디자인, 패턴디자인, 조명디자인, 리빙제품디자인, 디지털제품디자인, 디자인창업, 리빙디자인프로젝트, 캡스톤디자인, 공간디스플레이, 프리젠테이션, 현장실습

취득자격증

제품디자인산업기사, 섬유디자인산업기사, ATC 카드 마스터 1/2급, 제품응용모델링기능사, GTQ(그래픽기술자격)

취업분야

제품디자이너(생활용품, 가구, 조명, 완구, 전자), 컴퓨터그래픽스 디자이너, 서피스 디자이너, 리빙아티스트, DTP창업 등 리빙제품디자인과 관련된 산업체에 취업 가능

기타

용인예술과학대학교 리빙제품디자인과와 4년제 대학교 디자인학과 연계편입(학과추천) 교육과정 운영

- 단국대학교 미술학부 모집인원 2명
- 상명대학교 텍스타일디자인학과 모집인원 1명

학과사무실

T. 031-330-9260



Dept. of Film and Video Production

방송영화제작과



**방송 & 영화영상에 대한 현장실무
지식을 배우며, 스태프를 지휘하는
통솔력을 키울 수 있도록 교육**

4차 산업시대를 선도하는 방송 미디어 크리에이터의 산실이라는 기치 아래 방송, 영화, 유튜브 등 영상 콘텐츠 분야의 역량 있는 전문 실무인력 양성을 목표로 교육하고 있다. 3년 6학기 과정으로 방송을 기반으로 학습한 뒤 스토리텔링, 연출, 촬영, 조명, 편집, 녹음의 기초과정과 단편영화제작, 다큐멘터리 제작, 드론, VR 영상, 엔터테인먼트, Youtube 등 트렌드를 선도하는 심화과정을 통해 영상에 관한 현장 중심의 전문적 실기와 이론을 체계적이고 심도 있게 학습한다. 영상예술의 모든 측면을 경험할 수 있는 폭넓고 구체적인 전공과목을 바탕으로 미래의 방송 영화인으로서 갖추어야 할 전문 지식을 습득하여 창의적인 작품 활동을 할 수 있는 역량을 지닌 영상 전문가를 양성한다.

주요교과목

기획 및 연출 기초, 방송영상편집, 영상촬영, 디지털영상편집, 컴퓨터그래픽스, 방송스피치, 방송음향, 스토리텔링, 특수영상제작, 스튜디오제작실습, 단편영화제작, 다큐멘터리 제작, VR영상편집, VR&AR&MR&XR의이해, 유튜브영상편집기초, 유튜브 플랫폼의이해, 1인미디어 플랫폼활용, 유튜브 영상음악, 유튜브제작기획, 유튜브영상특수효과, 유튜브콘텐츠분석, 유튜브 프로젝트실습, 유튜브크리에이터, 유튜브영상연출

취득자격증

어도비ACA, GTQ포토샵, GTQI, 파이널컷 프로 애플국제공인 자격증 등

취업분야

KBS, SBS, JTBC 등 방송국 PD, 조연출, 카메라맨, 오디오맨, 편집자, 리포터, 영화감독, 영화제작담당자, CR감독, 엔터테인먼트 기획 연출자, 인터넷콘텐츠 PD, 스튜디오 마스터, 프리랜서 등

기타

- 2019 전북가족영화제 초청작 <엄마> 등
- 2019 전주단편영화제 비경쟁 부문 상영 <고장난 선풍기>
- 2017 Daum 단편영화 및 KT 올레TV 단편영화 상영<Wrong Answer>

학과사무실

T. 031-330-9494



Dept. of Theatre

연기예술과



**다양한 문화예술산업 분야에서 미래의 연기예술을
선도해 나갈 창의적이고 진취적인 공연예술가 및
전문방송연기자를 양성한다**

연기예술과는 21c 문화 산업 및 예술의 중추적인 꽃이라고 할 수 있는 연극, 영화, 방송, 뮤지컬 등에서 전방위적으로 활동할 전문 연기자의 양성을 목표로 하고 있다. 연기, 댄스, 보컬 분야의 집중적인 실기교육을 실시하고 있으며 실무형 현장실습 프로그램을 운영하고 있다.

연극, 영화, 뮤지컬, 방송 등 다방면에서 활동할 연기예술가를 양성하기 위해 현장에서 활동 중인 교수님들의 전문적이고 체계적인 집중교육이 실시된다. 동시에 다양한 산업 분야와 연계한 현장중심의 교육을 통해 직업교육을 강화하고 있다.

주요교과목

호흡과 발성, 시창, 연기의 토대, 몸다스리기, 공연제작기초, 기초연기, 연출론과 연출실습, 소리와 리듬, 댄스기초, 공연개론, 텍스트 읽기와 분석, 화술, 장면연기, 공연예술감상, 창작실습, 가창실기, 연극제작실습, 연극작품실습, 뮤지컬 레파토리 송, 오디션 등

취득자격증

무대예술전문인, 무대기계전문인, 방송 레크레이션 지도자 등

취업분야

연극배우, 뮤지컬배우, 탤런트, 영화배우, 성우, CF 모델 및 각종 쇼 비즈니스 업계 전문 인력, 매니저먼트사 및 각종 학원의 지도자, 극장 관리인, 청소년 연극 및 연기 지도교사, 국공립예술단체 단원, 예술실기 교사, 기타 문화예술 단체 단원, 공연예술계와 다양한 문화 컨텐트 제작의 전문 인력 등

기타

2012.05. 춘천 마음 축제 참가(개막공연), 조심조심 코리아 (마임경연대회)-은상, 동상수상 / 2013.10. 원주 다이나믹 페스티벌 참가 - 댄싱 카니발 금상 수상 / 2014.08. H-star 페스티벌 본선 진출 공연작 뮤지컬<스프링 어웨이 크닝> (동덕여대 공연예술센터) / 2017.08. H-star 페스티벌 본선 진출 공연작 연극<로베르토주코>(동송아트센터 꼭두소극장)

학과사무실

T. 031-330-9400



Dept. of Commercial Vocal Production

실용음악보컬과



대중음악 중심의 교육과정으로 음악콘텐츠전문가 양성

대중음악 가수로 성장하기 위한 보컬 테크닉을 이해하고 한 명의 뮤지션을 넘어 아티스트로 성장하는 커리큘럼으로 대중음악 음원/앨범 발매 프로덕션과 앨범/공연 기획 연출을 담당할 수 있는 전문 음악 프로듀서를 양성합니다. (졸업과 동시에 최소 1인 1음원 발매를 목표)

1. 가수를 양성합니다.(대중 앞에서 보컬 음악으로 감동을 주는 뮤지션을 길러냅니다.)
2. 보컬 트레이너를 양성합니다.(무대에서 대중을 만나는 가수를 키울 수 있습니다.)
3. 음악 프로듀서를 양성합니다.(보컬음악 전체를 아우르는 능력있는 프로듀서를 만듭니다.)

주요교과목

Music Technique : 전공실기, Vocal Style Research, Chorus in Commercial Music, Ear Training, Vocal Workshop, Harmony in Song Writing, Top Line Making, Song Writing Style, 보컬양상블, 컴퓨터음악, 부전공(클래스피아노, 클래식기타, 밴드양상블)

Album Production : Vocal in Recording Studio, Music Producer Seminar, 앨범/공연 기획 및 연출 등 앨범을 발매하는 제작과정(프로듀싱)

Contents Production : 뮤직비디오 메이킹, 유튜브 제작실습(Cover Music 영상제작실습)

취득자격증

문화예술교육사, 문화예술전문인, AVID Pro Tools(국제공인자격증), Logic Pro X 자격증(국제공인자격증)

취업분야

가수(대중음악, 뮤지컬, CCM, 재즈 등), 코러스 전문 보컬, 가이드보컬, 작곡가, 작사가, 음원 프로듀서, 기획사 보컬트레이너, 녹음 보컬디렉터, 실용음악실기 교사, 악보 채보 및 사보사, 레코딩엔지니어, 사운드디자이너

학과사무실

T. 031-330-9494



Dept. of Stylist

스타일리스트과



이 시대 패션과 문화를 선도하는 글로벌한 패션 스타일리스트와 패션 크리에이터, 패션디자이너, 쇼핑몰 디렉터 등을 양성

방송연예 스타일리스트 전공은 방송이나 공연 등을 위하여 배역의 성격, 분위기 및 출연 프로그램의 특성 등을 검토하여 의상과 소품 등을 연출하고 스타일을 만들어 내는 스타일리스트가 되기 위한 전문교육을 실시한다. 특화된 체계적인 교육과 현장 중심의 실무형 교육을 통해 창의적인 인재를 양성한다.

패션디자인-비즈니스 전공은 패션 디자인 및 패션 제품 제작, 브랜드 홍보, 매장의 디스플레이나 VMD, 패션 제품 판매 및 매장 관리, 패션 액세서리나 가방 등의 굿즈 디자인 및 제작, 쇼핑몰 운용과 온라인 창업, 유튜브 운영 등을 위한 전문 교육과정과 산업체와 연계된 현장실습 등을 통해 새로운 시대를 이끌어 가는 미래지향적이고 글로벌한 전문 인력을 양성한다.

1. FASHION STYLING
2. FASHION DESIGN & EXPRESSION
3. FASHION CULTURE & MARKETING

주요교과목

스타일리스트 기초 및 응용, 스타일리스트 실무기초 및 응용, 헤어 & 메이크업, 디자인발상, 의복구성, 드레이핑, 소재기획, 컬러코디네이션, 패션경향분석, 패션문화, 패션일러스트레이션, 패션마케팅, 디스플레이, V.M.D, 스타일 컨텐트 연구, 여성복 스타일링, 남성복 스타일링 등

취득자격증

스타일리스트, 샵마스터, 패션머천다이징 산업기사, 패션디자이너 산업기사, 컬러리스트 산업기사, 미용사, 메이크업 아티스트, 양장기능사, 양복기능사 등

취업분야

미디어 스타일리스트, 광고 스타일리스트, 엔터테인먼트 스타일리스트, 공연 스타일리스트, 쇼 스타일리스트, 의류브랜드의 샵마스터, 이미지 컨설턴트, 패션브랜드 컨설턴트 및 크리에이티브 디렉터, 패션디자이너, 패션 소품디자이너, 코디네이터, 디스플레이어, 패션잡지에디터, 메이크업 아티스트, 헤어스타일리스트, 코스메틱브랜드의 샵마스터, 패션인터넛 쇼핑몰 디렉터 등

학과사무실

T. 031-330-9380



Dept. of Airline Service

항공서비스과



글로벌 항공서비스 전문가 양성

1. 다양한 대형항공사 승무원 출신 교수들의 지도하에 항공기 객실서비스에 필요한 직무능력을 최신의 항공실습실(Mock-up) 및 가상현실(VR) 실습실에서 실무 위주로 교육한다.
2. 정규 교과목과 수준별 맞춤형 특강을 통해 영어와 중국어를 집중 학습하므로 글로벌 커뮤니케이션 능력의 수월성을 갖도록 한다.
3. 서비스·교양 교육을 통해 서비스정신과 창의성을 배양하며, 국내 대형 항공사 및 해외항공사 현장체험 교육을 통해 실무 능력을 배양한다.
4. 특히 전·현직 승무원으로 구성된 취업멘토 풀을 구성하여 학생들을 일대일 상담, 지도하고 항공사별 맞춤형 취업지도를 실시한다.

주요교과목

이미지메이킹 및 항공서비스매너, 항공객실안전관리, 기내음료서비스, 기내식서비스, 항공객실업무, 기내방송, 항공면접실무, 항공예약실무, 항공 운임발권실무, 항공사무실습, 항공운송론, 항공서비스경영, 항공사무실무, 항공일본어, 항공중국어, 토익 L/C, 토익 R/C 등

취득자격증

토플스 항공예약 자격증, 토플스 항공발권 자격증, 서비스경영자격증(SMAT), 심폐소생술자격증(CPR), TOEIC, HSK, IT Plus 자격증, 바리스타 자격증

취업분야

국내외 항공사 객실승무원, 국내외 항공사 지상직 근무요원, 국제크루즈선 승무원, 항공사 대리점, 국내외 관광호텔업, 국내외 여행사, 국내외 컨벤션 센터, 기업체 비서직, 테마파크 리조트, 면세점, 카지노, 서비스 교육 및 이미지 컨설팅 업체

기타

- 에어로케이항공(주)와 MOU 체결(2019.5.29.)
- 최신의 가상현실(VR) 실습실 학과에서 운영
- 여름방학 중 삼성전자서비스 CS 인턴십 운영

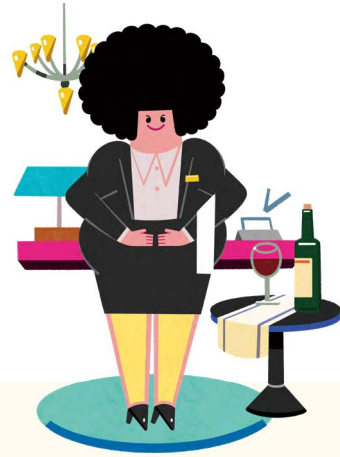
학과사무실

T. 031-330-9275



Dept. of Hotel Tourism

호텔관광과



글로벌 호텔관광 커피외식서비스전문가 양성

호텔관광전공

호텔관광 실무현장에 필요한 전문지식과 외국어 실력을 겸비한 글로벌 호텔관광전문가를 양성한다.

주요 교과목 : 호텔경영론, 호텔전산실무, 호텔관광영어, 호텔실무영어회화, 항공예약실무, 관광학개론, 관광법규 등 / 졸업 후 진로: 호텔&리조트接客원, 호텔예약 및 고객상담사, 여행사, 리조트 & 테마파크, 면세점, 카지노 / 취득 자격증: 호텔관리사, 호텔서비스사, 국내여행안내사, 국외여행안내사

커피외식서비스전공

커피, 와인, 그리고 칵테일을 비롯한 식음료 서비스 분야에 대한 전문 지식과 실습을 통하여 외식업체 전문인력이나 창업자를 양성한다.

주요 교과목 : 커피학개론, 라떼아트실습, 카페메뉴, 에스프레소 추출실습, 와인 소믈리에실습 등 / 졸업 후 진로: 특급호텔 & 리조트호텔의 F&B 파트, 대기업 프랜차이즈 외식 및 음료서비스 업체, 카페/와인/칵테일 바 취업 및 창업, 커피 로스팅 팩토리, 와이너리 수입사, 문화센터 전문강사 / 취득 자격증: 호텔서비스사, 커피바리스타, 라떼아트 마스터, 조주기능사(바텐더), 와인소믈리에

관광한국어전공

외국인 유학생을 위한 특별 전공으로 호텔관광에 대한 전문지식과 더불어 한국어 구사 능력을 높여서 글로벌 관광 시장의 리더를 양성한다.

주요 교과목 : 관광한국어회화, 한국어문서작성, 관광통역안내사, 한국어번역 실습 등 / 졸업 후 진로: 해외여행인솔자, 관광통역안내사, 한국어번역사, 해외 한국계 호텔과 기업, 무역업체

취업분야

호텔분야: 그랜드하얏트서울, 그랜드워커히, 글래드호텔, 노보텔엠베서더 용산, 리베라호텔, 리버사이드호텔, 코트야드메리엇 판교, 코요롱 카푸치노 호텔 강남, 유리엔호텔 등 / 골프 & 테마리조트분야: 평창알펜시아, 경기관광 개발 주식회사, 서울레이크사이드, 여주신라 CC, 양지파인리조트, 파주 CC, 파스텔CC / 외식분야: 양재 엘타워, 스타벅스, W 컨벤션 판교 외 다수

학과사무실

T. 031-330-9370



Dept. of Baking and Pastry Arts

호텔제과제빵과



제과제빵 전문 호텔리어를 양성하는 베이커리 아트 스쿨

평생 활용할 수 있는 제과제빵 전문 기술을 익힌다. 맛있고 건강에 좋은 빵과 멋진 케이크, 보기만 해도 먹음직한 디저트와 과자, 럭셔리한 호텔식 샌드위치와 샐러드를 만들 수 있는 특별한 기술자가 된다. 제품을 잘 만드는 기술을 넘어 창의성과 디자인 감각을 키우고 홍보 및 마케팅 능력과 비즈니스 마인드를 길러 베이커리 사업을 성공으로 이끌어 낼 수 있는 제과제빵 인재가 된다.

주요교과목

제과제빵 기술, 제과 재료 및 장비, 고급제과원리, 개별 패스트리, 발효 빵 및 롤, 특수 빵, 기본 고전 케이크, 과자 예술 및 특별 케이크, 초콜릿과 과자공예, 현대 케이크와 디저트, 디저트 제작, 레스토랑 제과제빵, 카페 음식 조리, 카페 경영, 커피 및 식음료 서비스, SNS마케팅

취득자격증

제과기능사, 제빵기능사, 제과제빵산업기사, 케이크 디자이너, 초콜릿 마스터, 바리스타

취업분야

- 호텔 및 리조트에 호텔리어나 파티시에(제과사), 블랑제(제빵사), 쇼콜라티에로 근무
- 식품회사 및 식음료 프랜차이즈, 베이커리 관련 기업에 취업
- 베이커리, 레스토랑, 카페에 세프랑 취업하거나 자신의 베이커리 창업

기타

- 국내 대표 호텔 및 베이커리의 계절별 인턴십과 견학 프로그램 운영
- 세계적인 요리 학교의 수준 높은 커리큘럼과 교육 과정 도입
- 최고의 세프 및 제과기능장이 직접 참여하여 함께 이끌어 가는 학과
- 매장직접 연결되는 현장형 실습실에서 전문 실무 능력 습득

학과사무실

T. 031-330-9241



Dept. of Law & Police

경찰행정과



창의적 문제해결 능력과 책임의식을 갖춘 현장실무형 경찰공무원 및 법률전문가 양성의 메카

• 경찰행정과는 경찰 및 형사 사법 관련 이론과 실무지식을 학습하여 조직적이고 전문화된 범죄를 예방하고 대응할 수 있는 창의적 문제해결능력을 갖춘 경찰공무원을 양성한다.

• 경찰행정과는 건물에서 방문자의 출입을 점검하고, 불법침입, 도난, 화재, 기타 위험 방지와 재산을 감시하며, 주요 시설물을 순찰하고 보안 이상 여부를 확인하는 책임의식을 갖춘 민간경비원을 양성한다.

• 경찰행정과는 사건·사고 및 소송의 의뢰인과 상담하거나 의뢰된 사건과 관련하여 관련 법률 및 판례 등 법률 정보를 수집하고 자료를 작성하며, 법원, 검찰 등에서 사법행정사무를 돕거나 기업 등에서 법률문제를 전문적으로 다루는 법률지식을 갖춘 법률사무원을 양성한다.

주요교과목

경찰학개론, 경찰수사론, 범죄학, 범죄예방론, 헌법, 경찰법, 행정법, 형법, 형사소송법, 민법총칙, 물권법, 채권법, 민사소송법 등

취득자격증

법무사, 행정사, 주택관리사, 경비지도사, 컴퓨터활용 자격증, 한국사능력검정, 공인노무사, 감정평가사, 손해사정인, 공인중개사 등

취업분야

경찰공무원, 교정직공무원, 검찰공무원, 법원공무원, 지방공무원, 변호사 사무원, 법무사사무원, 보안 관련 산업체, 청원경찰, 공기업 등의 채권 및 법무 담당 사무원

기타

- 2022년부터 법률과목을 중심으로 개편된 경찰공무원 시험 준비를 위한 교육과정 개설
- 경찰공무원 시험을 위한 STUDY GROUP의 조직·운영 및 열람실 제공
- 법무법인과 연계한 법률사무원 현장체형 교육의 실시

학과사무실

T. 031-330-9360



Dept. of Early Childhood Education

유아교육과



교직인성과 현장실무역량을 겸비한 유아교사 양성

유아교육과는 미래사회 발전을 견인할 창의적이고 유능한 유아교사 양성을 목적으로 한다. 이를 위해 다수의 우수 유아교육기관과의 협력체제를 바탕으로 예비교사의 교직인성과 현장실무역량에 초점을 둔 현장중심교육과정을 운영하고 있다.

국가자격과정인 유치원정교사2급(교육부)과 보육교사2급(보건복지부) 자격과정을 모두 운영하고 있으며, 전국 최대 규모의 용인시육아종합지원센터의 위탁 운영을 담당하고 있다. 최근에는 교육부 교원양성기관평가(3주기, 4주기)에서 연속으로 최우수 등급을 획득하였다.

주요교과목

유아교육론, 영유아발달, 유아미술교육, 유아음악교육, 놀이지도, 유아교과 교재연구 및 지도법, 3D유아놀잇감창작, 아동상담, 부모교육, 교직실무, 유아교육기관운영관리, 학교현장실습 등

취득자격증

국가자격증 : 유치원정교사2급(교육부), 보육교사2급(보건복지부)
전공실무자격증 : 동화연구지도사, 아동미술지도사, 전산회계 등

취업분야

유치원교사, 어린이집교사, 유아교육관련 산업체(육아종합지원센터, 교재 교구/놀이 프로그램 개발 업체), 학사학위전공심화과정(1년) 진학 등

기타

국공립 유치원 임용고시 합격자 다수 배출(서울·경기지역)

학과사무실

T. 031-330-9390



Dept. of Big Data & Business Management

빅데이터경영과



빅데이터 활용능력을 갖춘 SNS마케팅 전문가, 스마트경영관리 전문가 양성

빅데이터 분야와 SNS마케팅 분야는 가장 경쟁력있는 미래 산업입니다. 우리 학과는 3년제 빅데이터 전문 학과이며, SNS마케팅 전공 + 빅데이터 경영 전공으로 구성되어 있습니다. 4차산업 시대를 선도할 수 있도록 빅데이터 활용능력을 갖춘 SNS마케팅 전문가, 스마트경영관리 전문가를 양성합니다.

1. 교육과정은 전공 자격증을 3개 이상 반드시 취득하도록 구성되어 있습니다.
2. 교육과정의 전공 공모전 참가와 졸업작품전을 통해 취업역량을 육성합니다.
3. 인턴십, 전공 연수프로그램을 통하여 현장 전문가로 성장할 기회를 갖습니다.
4. 졸업 후, 바로 전공심화과정 (1년 과정)을 이수하고 4년제 학사학위를 취득할 수 있습니다. 국내 전공관련 특수대학원, 뉴욕주립대(SUNY) 등으로 진학할 수 있습니다.

주요교과목

온라인 광고, 라이브방송 마케팅, SNS 마케팅 모니터링/성과분석, 빅데이터 수집/처리/분석/시각화, 경영관리 (물류, 인사, 회계, 무역) 실무

취득자격증

SNS마케팅, 데이터분석(준전문가), 구글 애널리틱스, 사회조사분석사, ERP정보관리사(인사/물류/회계/생산), 경영지도사, 전산회계 (FAT /TAT), SMAT(서비스경영자격), 정보기술자격(ITQ), (워드/엑셀/파워포인트)

취업분야

- 대기업, 우수 중견/중소기업, 벤처기업, 금융기관, 지자체, 공공기관, 연구소 등
- 디지털마케팅, 온라인광고, 온라인커머스, 마케팅 데이터분석, 인플루언서 마케팅, 라이브방송 마케팅, SNS마케팅 모니터링
- 빅데이터 프로젝트 기획, 빅데이터 수집, 처리, 분석, 활용, 시각화
- 인사, 총무, 회계관리, ERP물류관리

기타

- 삼성전자서비스CS(주)와 협약하여 인턴십 운영 (현재)
- 경희대학교 빅데이터연구센터와 인재양성 협력프로그램 운영 (현재)
- LINC+ 스마트팩토리 빅데이터분석 지원프로그램 운영 (현재)

학과사무실

T. 031-330-9240



Dept. of Accounting & Asset Management

회계자산관리과



**일상생활과 산업현장에 필요한
전문지식과 소양을 겸비한 세무·회계 및
자산관리 전문가 양성**

경제와 사회의 발전으로 다양해진 이해관계자 집단이 요구하는 유용하고 신뢰성 있는 회계정보를 생산, 관리, 제공하고 개인 및 기업의 경제활동에 의해 발생하는 과세소득을 정확하게 산출하는 회계 및 세무담당 전문인으로서의 역할과 임무를 수행할 수 있도록 회계, 세법 및 경영관리 전반에 관한 이론체계를 정립한다.

또한, 주식 등의 자산관리를 위한 제 개념 및 기법을 학습하여 이를 실무에 적용할 수 있는 능력을 배양하여 일상생활 및 산업현장에서 필요로 하는 지식과 소양을 갖춘 자산관리 전문인을 양성한다.

주요교과목

세무회계 전공 : 회계원리, 회계원리연습, 경영학원론, 경제학원론, 재무회계, 중급회계, 관리회계, 원가회계, 전산회계, 전산회계실습, 전산세무회계실습, 회계정보시스템, 소비세실무, 조세법개론, 소득세실무, 법인세실무, 창업경영 등

주식투자 전공 : 재무관리, 경영분석, 자산관리개론, 금융시장이해, 배우기 쉬운 주식투자, 주식투자론, 주식과 채권투자, 기업실적과 주가, 차트로 배우는 주식, 좋은 주식 고르기, 자산관련 세금 등

취득자격증

전공 관련 일반자격증 : 회계관리(1,2급), 세무회계(1,2,3급), FAT(1,2급), TAT(2급), 전산회계(1,2급), 전산회계운용사(1,2,3급), ERP회계정보관리사(1,2급), 자산관리사, 신용분석사 등

전공 관련 전문자격증 : 공인회계사, 세무사, 관세사, 감정평가사, 주택관리사, 경영지도사 등

취업분야

세무회계 전공 : 세무공무원, 공인회계사·세무사·감정평가사·경영지도사 등의 전문법인, 기업체 및 금융기관, 학교·병원·각종단체의 중견 세무 및 회계 담당자

주식투자 전공 : 증권회사, 투자자문회사, 은행 등의 금융기관 자산관리 담당자

학과사무실

T. 031-330-9350



Dept. of Sports Coaching

스포츠지도자과



**다양한 현장체험과 실전경험을
중심으로 이론 및 실무를 갖춘
스포츠관련 분야의 전문인 양성**

스포츠 종목에 대한 과학적 이론과 현장의 변화에 발맞춘 체계적인 실기 지도를 통하여, 사회가 필요로 하는 다양한 분야에 역량을 갖춘 전문스포츠 지도자 및 유능한 전문가를 양성하여 지역과 체육계 발전에 이바지 함을 목표로 한다. 미래사회는 국민의 건강한 삶의 질을 위한 스포츠, 여가 및 복지 분야의 급격한 환경변화에 능동적으로 대처할 수 있는 유능한 전문가를 필요로 한다.

이에 현장중심의 실무 교육과정을 통해 이론과 실기 능력을 겸비하여 스포츠 현장의 시설관리 및 효과적인 프로그램을 구성하여 지도할 수 있는 창의·융합형 스포츠지도자를 양성하는데 목적이 있다.

1. 다양한 레저스포츠분야의 산업체와 연계한 현장실습 프로그램 강화
2. 효율적인 현장실습 운영을 위해 학생상담을 통한 사전조사와 진로지도

주요교과목

스포츠사회학, 스포츠심리학, 스포츠교육학, 스포츠윤리, 스포츠경영학, 수영, 골프지도법, 레크리에이션, 동계스포츠, 하계스포츠, 기능해부학, 운동치료학, 스포츠마케팅, 필라테스, 배드민턴, 테니스 등

취득자격증

생활스포츠지도사, 전문스포츠지도사, 유소년스포츠지도사, 노인스포츠지도사, 경기지도자자격증, 각종 스포츠심판자격증, 레크리에이션지도자자격증, 유아체육지도자자격증, 수상인명구조자격증 등

취업분야

생활체육지도자, 유소년스포츠 코치 및 감독, 스포츠심판, 선수트레이너, 생활체육행정지도자, 스포츠시설 매니저, 레크리에이션지도자, 노인체육지도자, 수상인명구조원, 운동처방 및 건강관리사 등

학과사무실

T. 031-330-9280



Dept. of Companion Animals

반려동물과



행복한 동행의 시작! 반려동물 산업의 실무역량을 갖춘 전문 인재 양성

반려동물과는 반려동물의 특성을 이해하고 생명을 존중하는 반려동물 전문인이 되도록 지적 능력과 소양, 실무능력을 겸비한 반려동물 관련 산업 현장의 전문 인재양성을 목표로 한다.

1. 동물전문 의료기관에서 제공하는 의료서비스 전반을 관리할 수 있는 동물간호 과정
2. 반려동물 행동학을 기초로 반려동물 관리에 요구되는 동물훈련기술과 이상행동 교정 방법을 학습하는 문제행동 교정 및 사회성 훈련
3. 반려동물 미용과 패션·코스메틱·푸드·굿즈 등 반려동물 관련 산업 창업을 위한 교육
4. 성장기 아이들과 반려동물의 교류를 통한 동물매개교육, 치료도우미 반려동물과 클라이언트가 치료를 수행하는 동물매개활동 훈련

주요교과목

동물병원 실무 및 실습, 의약품 관리학 및 실습, 동물복지 및 법규, 동물행동 교정학 및 실습, 보조견 훈련, 반려견 보호자 교육, 반려동물 매개활동교육, 펫 푸드 실습 및 프로젝트, 펫 코스메틱 제조실습, 펫 패션·굿즈 제작 실습, 펫 뷰티 실무, 창업 프로젝트 외

취득자격증

국가자격증 : 동물보건사(수의테크니션) 예정

국가공인 민간자격증 : 반려견 스타일리스트(반려동물미용사)

민간자격증 : 반려동물 관리사, 반려동물 행동교정사, 반려동물 장례지도사, 반려동물 유치원 교원자격증, 펫테이너, 반려동물 식품관리사, 반려동물 매개 심리상담사, 도그 워커, 반려동물 수제간식전문가, 반려동물 베이커리지도사 외

취업분야

- 동물병원, 반려동물 유치원, 유기동물 돌봄 입양센터, 동물매개교육, 반려동물 행동교정사, 반려동물 스타일리스트(반려동물 미용사), 반려동물 장례지도사, 펫 베이커리, 펫 매니저, 펫 매거진 에디터
- 반려동물관련 제품(패션·코스메틱·푸드·굿즈)개발 및 매니저먼트
- 관련산업 창업 : 펫샵, 반려동물 미용샵, 반려동물 카페, 반려동물 수제간식 전문점, 반려동물 용품 전문점 외

학과사무실

T. 031-330-9273



Dept. of Nursing

간호학과



보건의료의 미래를 이끌어 갈 스마트 전문 간호 인재 양성

간호학과는 '대학의 건학 이념을 바탕으로 변화하는 시대에 대응할 수 있는 창의적 간호전문인재양성'을 미션으로 하며 다음과 같은 능력을 갖춘 인재를 양성하고자 한다.

1. 전인적 간호제공을 위한 교양, 간호지식과 간호술의 통합적용
2. 간호문제 해결을 위한 비판적 사고
3. 첨단 보건의료정보기술 적용과 간호연구 수행
4. 간호실무의 법적, 윤리적 기준과 보건의료정책변화 인지 및 간호리더십 발휘
5. 간호대상자 건강개선을 위한 전문분야 간 의사소통과 협력

주요교과목

기본간호학, 성인간호학, 아동간호학, 모성간호학, 간호관리학, 정신간호학, 지역사회간호학, 보건의료법규, 인체구조와 기능, 병태생리학 등

취득자격증

간호사 면허증(국가면허), BLS Provider(자격증)

취업분야

대학병원 및 종합병원 임상간호사, 보험심사 간호사, 간호직·보건직 공무원, 산업체 보건관리자, 교수 및 연구원, 해외 간호사면허(NCLEX 등) 취득 후 해외취업, 창업분야 - Nursing Home, 산후조리원 등

기타

분당서울대학교병원, 아주대학교병원, 연세대학교 세브란스병원(신촌, 용인), 고려대학교병원, 중앙대학교병원, 가톨릭대학교병원(인천성모병원, 의정부 성모병원, 성빈센트병원 등), 이화여자대학교 서울병원, 한림대학교병원(평촌, 동탄), 분당차의과대학교병원, 을지대학교병원, 가천대학교 길병원, 인하대학교병원, 지방의료원(서울, 성남), 지역사회 기관 및 보건소 등 취업

학과사무실

T. 031-330-9466, 9472, 9476



Dept. of Medical Informatics

보건의료정보과



정보통신기술(ICT : Information and Communication Technology)을 바탕으로 한 보건 의료 정보 관리 및 의료지원 전문인 양성

4차 산업혁명으로 급변하는 사회 요구에 따라 의료분야에서는 의료, 건강, 복지, 실버 등 다양한 분야의 첨단 정보관리능력을 갖춘 미래지향적 의료 지원 전문 인력을 요구하고 있다.

이에 따라 보건의료정보과에서는 정보화 사회의 첨단 보건의료 체계 속에서 의료지식과 정보통신기술을 합리적으로 접목하여 기존의 의무기록 및 행정직과는 차별화된 이론 및 실무능력을 겸비한 창의적, 능동적인 멀티 미디어형 보건 의료 정보 관리 및 의료지원 전문 인력을 양성하는 것을 목표로 하고 있다.

주요교과목

의학용어, 기초의학, 건강보험실무, 의료관계법규, 전자의무기록, 경영학, 병원회계, 의료서비스마케팅, 의료정보학, 정보처리실습, 프로그래밍, 데이터베이스, 보건의료통계, 병원전산시스템

취득자격증

의료정보관리사(한국의료정보교육협회), 병원코디네이터, 컴퓨터 및 정보통신관련 자격증(사무자동화산업기사, 컴퓨터활용능력, ITQ 등)

취업분야

병원원무관리, 병원행정사무관리, 병원코디네이터, 회계경리관리자, 의원 및 보건의료관련 기관, IT업체 등

기타

- 학생들을 위한 학내 자격 취득과정 운영
- 졸업생 거주지 중심의 현장실습 및 취업지원
- 지역별 병원행정전문가와의 산학협력 활동 활성화

학과사무실

T. 031-330-9320



Dept. of Social Welfare

사회복지과



인간존엄과 사회정의를 실현하는 역량있는 사회복지·보육 전문가 양성

3년제 전문학사과정으로 사회복지와 보육을 동시에 전공할 수 있으며 4년제 학사학위 취득이 가능하도록 1년 과정의 학사학위전공심화과정이 개설되어 있다.

1. 자기 이해와 전공탐색을 통해 직업의식이 투철한 복지인재 양성
2. 휴먼서비스 조직에서 필요한 행정능력을 가진 민첩한 인재 양성
3. 영유아부터 노인까지 클라이언트의 문제를 규명하고 도울 수 있는 실무형 인재 양성
4. 사회복지 및 보육프로그램을 기획, 실천, 평가할 수 있는 전문 인재 양성

주요교과목

사회복지사 과정 : 사회복지개론, 인간행동과 사회환경, 사회복지정책론, 사회복지법제와 실천, 사회복지윤리와 철학, 사회복지실천론, 사회복지실천기술론, 아동복지론, 노인복지론, 장애인복지론, 지역사회복지론, 사회복지현장실습
보육교사 과정 : 보육학개론, 영유아발달, 놀이지도, 언어지도, 아동미술, 아동안전관리, 보육과정, 보육교사론, 영유아교수방법론, 보육실습

취득자격증

국가자격증 : 사회복지사 2급, 보육교사 2급, 건강가정사
전공관련자격증 : 성폭력상담원, 사회조사분석사, 미술심리상담사 등

취업분야

사회복지분야 : 사회복지전담공무원, 복지관련 공공기관, 사회복지법인, 종합사회복지관, 지역아동센터, 다함께돌봄센터, 아동복지시설, 청소년복지시설, 노인복지관, 노인장기요양기관, 장애인복지관 및 거주시설, 건강가정지원센터, 다문화가족지원센터, 한부모가족복지시설, 병원 및 의료기관, 정신건강복지센터, 지역자활센터, 자원봉사센터, 직업재활시설, 사회복지협의회, 지역사회보장협의체 등
보육분야 : 국·공립 어린이집, 민간 어린이집, 시군구 육아종합지원센터 등
기타 : 장기요양기관 및 사회복지서비스 기관 창업

학과사무실

T. 031-330-9328



Dept. of Beauty Care

뷰티케어과



개성과 아름다움을 창조하는
뷰티전문가 양성

1. 1학년 전공 통합 운영, 2학년 전공 분리를 통해 최적의 뷰티전문가 양성
2. 메이크업-네일미용, 헤어미용, 피부미용-화장품 전공의 세부전공 운영
3. 뷰티업계 변화속도를 실시간 반영한 교육프로그램 운영으로 고급 인재 배출
4. 현장의 트렌드를 반영한 최신 기자재와 실습환경 구축
5. 프리미엄 뷰티 산업체와 지속적인 가족회사 운영으로 우수한 취업처 취업
6. 현장 전문가 특강, 동아리, 현장실습, 캡스톤디자인 등 다양한 학생 참여형 프로그램 운영

주요교과목

기본 메이크업, 트렌드 테마메이크업, 안면분석과 웨딩메이크업, 미디어공연 메이크업, 캐릭터메이크업과 분장, 네일케어, 네일디자인, 뷰티 컬러컨설팅과 일러스트, 뷰티문화사, 헤어드라이와 아이론, 두피모발클리닉, 헤어컬러링, 페이스스킨케어, 바디스킨케어, 피부와 화장품, 메디컬 스킨케어, 트렌드 스킨 테라피, 뷰티미디어와 마케팅, 뷰티창업실무, 뷰티워크샵, 뷰티프로젝트

취득자격증

졸업과 동시에 마용사(종합) 면허증을 무시험으로 취득
국가자격 : 헤어미용사, 피부미용사, 네일미용사, 메이크업 전문가

취업분야

메이크업·네일미용 전공 : 메이크업아티스트, 특수분장사, 코스메틱 브랜드 매니저, 방송·연극·영화·공연·광고·잡지 메이크업 아티스트, 뷰티코디네이터, 연예인 스타일리스트, 뷰티컨설턴트, 웨딩플래너, 이미지컨설팅 전문가, 메이크업 분야 교육강사, 진학(편입) 및 해외유학, 창업, 네일 테크니션, 네일 아티스트, 메이크업 및 네일분야 교육강사 / **헤어미용 전공** : 헤어디자이너, 두피관리사, 방송·영화·공연·광고·잡지 헤어스타일리스트, 헤어컬러전문가, 가발스타일리스트, 헤어분야 교육강사, 창업, 진학(편입) 및 해외유학 / **피부미용·화장품 전공** : 피부과·성형외과·한의원 등 병원 피부관리사, 호텔 스파, 피부관리실, 비만클리닉센터, 화장품 회사 상품기획·마케팅·연구·제조영업·교육, 화장품 기기회사, 코스메틱 브랜드매니저, 피부분야 교육강사, 창업, 진학(편입) 및 해외유학

학과사무실
T. 031-330-9381



Dept. of Semiconductor Cluster

반도체클러스터과



반도체 산업현장에서 요구되는 장비를
설계, 제작, 운영 및 유지 보수할 수 있는
능력을 갖춘 전문 기술인 양성

반도체 제조 및 검사 공정에서 사용되는 장비를 설계할 수 있는 기본적 소양을 학습하여 반도체 산업현장에서 요구되는 장비를 설계, 제작, 운영 및 유지 보수할 수 있는 능력을 갖춘 전문 기술인을 양성한다.

반도체클러스터과는 “산업의 쌀”이자 “전략 무기”인 반도체를 생산 및 검사 하는 장비를 제작할 수 있는 전자, 프로그래밍, 기계 관련 지식을 배우는 학과입니다.

전자 : 아날로그 전자, 디지털회로, 전자CAD 등을 학습하여, 장비의 전원 및 움직임을 제어

프로그래밍 : 장비와 사용자 사이의 정보 제공 및 그래픽 화면으로 장비 제어 및 모니터링

기계 : 기구물을 설계할 수 있는 프로그래밍 및 3D 프린팅

주요교과목

회로이론, 전자회로, 디지털회로, 컴퓨터프로그래밍, 마이크로컨트롤러, PLC, 기계CAD, 전자CAD, 반도체 기초, 반도체 공정, 반도체 장비 제어, 모터센서 제어, 3D프린팅, 컴퓨터 활용능력

취득자격증

전자산업기사, 전자캐드기능사, 전자계산기제어산업기사, 전자계산기산업기사, 정보처리산업기사, CAD, 기계설계산업기사, 컴퓨터활용능력 등

취업분야

반도체 제조 장비 제작, 공정 및 유지보수 분야의 대기업, 중견기업, 중소기업 및 벤처기업, 일반 전자 및 정보통신 관련 기업 등

[삼성전자, SK하이닉스, 반도체 소재·부품·장비 관련 기업들]

학과사무실
T. 031-330-9296



Dept. of Electrical Engineering

전기과



국가와 사회가 인정하는 전기분야의 독보적인 전문학과

인간이 생활을 영위하고 산업을 발전시키는데 없어서는 안 될 중요한 부분인 전기설비 및 조명설비에 대한 지식·기술을 가지고 전기설비설계 직무(NCS)의 능력단위인 수변전설비 설계, 예비전원설비 설계, 배선설비 설계, 동력설비 설계, 조명설비 설계, 전기방재설비 설계, 정보통신설비 설계, 설계도서류 작성을 중심으로 전기설비설계와 유지 및 보수에 관한 전기설비설계기술자 및 조명설계기술자 전문 인력 양성을 목표로 한다.

1. 전기(산업)기사 양성
2. 전기설비설계 전문가 양성

주요교과목

전기자기학, 회로이론, 전력공학, 전기기기, 전기설비기술기준, 수변전설비설계, 배선설비설계, 동력설비설계, 조명설비설계, 전기방재설비설계, 정보통신설비설계, 설계도서류작성

취득자격증

전기(산업)기사, 전기공사(산업)기사, 조명산업디자인사, 소방설비(산업)기사, CAD(2급, 1급)

취업분야

전기설비설계업체, 조명설계업체, 전기공사업체, 전기업체, 조명업체, LED 조명업체, 건설업체, 실내건축업체, 전기유지보수업체, 전기설비업체, 반도체장비업체 등

기타

전기산업기사 취득을 위한 매년 동계 전기산업기사특강 실시 / 전기관련 전문가 초청 특강 실시 / 캡스톤 디자인 경진대회 대상, 금상 수상 등 다수 / 삼성전자, 삼성전기, LG디스플레이, 알도, 나라기술단, 석우엔지니어링, 정명기술단, 케이피조명 외 다수 취업

학과사무실

T. 031-330-9330



Dept. of Architecture & Fire-protection equipment

건축소방설비과



전문자격증 취득을 통한 건축설비 소방설비 기술자 양성 및 소방공무원 배출

건축물의 실내에서 인간이 쾌적한 생활환경을 누릴 수 있도록 건축물의 실내 공기를 쾌적한 상태로 만들어 주는 공기조화설비, 물을 공급하고 배수하는 급배수 위생설비, 각종 기계설비를 자동으로 작동시킬 수 있는 자동제어설비와 인간의 생명과 재산을 화재 및 위험으로부터 안전하게 보호하는 소방설비 등 인체의 위생, 건강을 쾌적하게 유지하기 위하여 건축물에 설치하는 모든 시설과 이러한 시설 및 인간을 안전하게 보호하는 소방설비를 공부한다.

주요교과목

공통분야: 열유체실습, 건축일반구조, 배관설비공학, CAD, 전기설비, 건축소방설비관련법규, 설비시공실습, 도면해독실습, 설비적산, CAD 응용 및 설계, 자동제어실무

건축설비분야: 건축계획, 공기조화설비, 급배수위생설비, TAB실습, 설비실무실습

소방안전분야: 소방학개론, 소방원론, 소방기계설비실무, 소방행정법, 소방시설관리실무

취득자격증

건축설비산업기사, 소방설비산업기사, 공조냉동기계산업기사, 산업안전산업기사, 방화관리사, 전산응용건축제도기능사, 주택관리사

취업분야

공통분야: 연봉 3000만원 내외 받는 중견 설비전문건설업체

건축설비분야: 기계설비법 시행으로 인력 수요가 많은 건축설비 성능점검 및 유지관리업체

소방안전분야: 소방공무원, 소방시설 점검 및 유지관리업체

기타

타대학 소방전문학과와는 차별화된 교육과정 운영으로 매년 소방공무원 배출뿐만 아니라 소방공무원보다 대우를 잘 받는 중견 설비전문건설업체로 80% 이상 취업할 수 있도록 자격증 취득 교육을 강화하여 소방공무원이 되지 않더라도 나의 미래를 튼튼하게 보장할 수 있는 취업에 강한 학과

학과사무실

T. 031-330-9340



Dept. of Automotive Engineering

자동차과



자동차 기술 변화에 능동적으로 대처할 수 있는 자동차 정비 전문 인력 양성

자동차과에서는 자동차 분야 전문인 양성을 위한 기본적인 정비교육은 물론, 전기전자, CVT기술, 엔진전자제어 및 튜닝 기술, 전문가시스템에 의한 진단정비기술, 창업을 위한 실무 관련 기초 등 교육시스템을 운영할 뿐만 아니라 3차원 CAD S/W를 이용한 자동차 부품설계 및 기계공학에 대한 교육을 병행하여 자동차기계분야의 이론과 실무를 완벽하게 배워 자동차, 기계, 전기, 전자 및 반도체 산업 관련분야 진출에 필요한 인력으로 양성 될 수 있도록 한다.

주요교과목

자동차 기관, 배기, 전기 [기초,응용], 친환경 자동차, 자동차 종합실습, 기계제도, 2D CAD, 3D CAD, 부품 설계, 기계공학법, 기계재료, 재료역학, 기계요소설계, 열역학, 캡스톤 디자인, 실무역설

취득자격증

자동차정비 기능사/산업기사, 자동차 진단관리사, 자동차검사 기능사/산업기사, 자동차 차체수리 기능사, 자동차 보수도장 기능사, 기계설계 산업기사, 기계정비 기능사/산업기사, 산업안전 산업기사, 생산기계 산업기사

취업분야

- 현대-기아자동차 등 국산 자동차 정비 서비스센터 및 슈퍼카 튜닝업체(현대 자동차 블루핸즈, 기아오토큐, 경남여객 차량정비사업소 등)
- BMW, Audi 코리아 등 수입차 정비 서비스센터(수도권 내 지정 정비 센터)
- 일반 기계, 전기전자 및 반도체 정비회사의 설계직(삼성전자, SK하이닉스, 삼성전기, 로체시스템즈, 세양ENG 등)
- 한국교통안전공단, 한국도로공사, 자동차 검사소(한국교통안전공단 검사소 및 사설 자동차정비 검사업체 등)

기타

- 동아리 제작 전기자동차 전시(코엑스, 김대중컨벤션 센터 등)
- Carpos 전국자동차 정비기능 경진대회 학생부 대상 수상
- 전국 슈퍼카 자동차 전시회 개최

학과사무실

T. 031-330-9210



Dept. of Drone Mechanics

드론기계과



4차산업의 중심에 있는 드론의 조종/제작/설계/ 운영 및 기계장치와의 융합기술을 바탕으로 드론기계 전문기술인을 양성한다.

드론은 군사용은 물론 택배, 드론택시, 드론촬영, 항공방재, 여가, 공간/지리 정보, 게임산업 등 다양한 분야에서 활용범위가 급속히 확대되고 있다. 따라서 이를 운용할 인력 수요가 증가할 것으로 예상되며, 드론의 조종뿐만 아니라 드론의 운용, 제작, 정비기술, FC(Flight Controller)의 S/W 설계 및 튜닝 기술, 드론촬영, 공간/지리 영상정보기술 등 드론과 접목된 여러 가지 산업 기술이 요구된다. 이러한 대부분의 드론과 관련된 기술은 원천적으로 자동차나 항공기와 같이 기계기술의 일부이며, 드론을 통하여 기계와 관련된 융합적인 공학기술을 쉽고 흥미있게 배울 수 있다.

주요교과목

드론일반기술(드론비행이론, 드론기체, 드론자격이론, 드론FC코딩기술), 드론 활용기술(드론제작/조종/정비, 드론촬영/영상편집, 공간정보(Pix4Dmapper)), 드론및기계설계기술(2,3차원CAD, CAE(공학해석)), 공통기계기술(기계역학, 요소설계, 가공(CAM)기술, 자동화기술(PLC))

취득자격증

드론조종자1,2,3종, 드론교관자격증, 드론실기평가사, 드론정비자격1,2종, 기계설계산업기사, 생산자동차산업기사, 기계설계산업기사, 3D프린터 운용기능사, CAT(AutoCAD실무능력평가), 솔리드웍스국제인증시험, CATIA인증시험, CAE검정사, PowerMill실무능력 등

취업분야

취업분야는 드론 설계/제조/조종/정비분야, 항공촬영/방재분야, 드론부서관, 드론교관, 각종 드론장치의 운용, 기계 및 반도체장비의 설계/가공/생산/유지보수분야가 있으며, 취업의 강점을 갖는 학과이다.

기타

드론 제작/코딩/정비 작업실, 드론축구 동호회, 3D 창작카페 등을 운영 (2020~2021년), 드론 창업동아리(M&D) 운영 및 대한민국 등대사진 영상 공모전 등 출품 (2021), 용인시 대학연합 창업아이디어경진대회 대상 수상 (2020), 경기지역 창업아이디어 경진대회 대상, 우수상, 장려상 수상(2019)

학과사무실

T. 031-330-9220





방송영화제작과 스튜디오



도서관 열람실



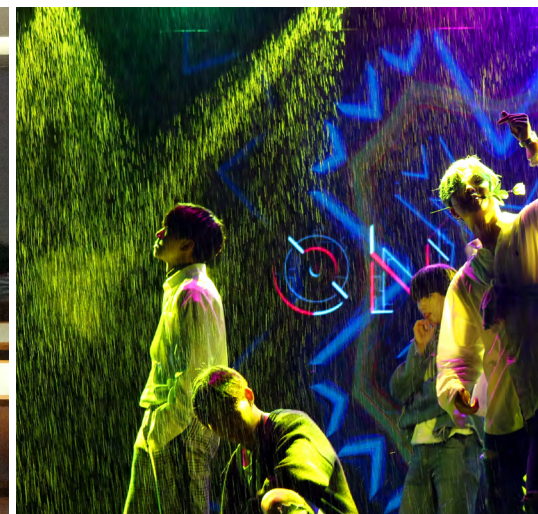
간호학과 수업장면



실내건축디자인과 스튜디오



스칼라홀 특강



열기로 가득한 우리대학 축제



연기예술과 공연



우리대학 축제! 장미여관 등장~



학생휴게실



스타일리스트와 학생작품쇼



항공서비스과 실습실



종합체육관

01. 2022학년도 모집일정

모집 시기	원서접수	증빙서류 제출기한	면접 및 실기고사			합격자 발표	예치금등록	본등록
			구분	일자	모집학과(전형)			
수시 1차	09.10(금)~10.04(월)	10.08(금)	면접	10.08(금)	방송영화제작과, 스타일리스트과, 스포츠지도자과 (면접전형만 해당)	10.28(목) 오후5시	12.17(금)~12.20(월) 【추가합격발표】 12.21(화)~12.29(수)	2022. 02.09(수)~02.11(금) 【추가합격발표】 02.12(토)~02.28(월)
			면접	10.08(금)~10.09(토)	항공서비스과 (면접전형만 해당)			
			실기	10.15(금)	실용음악보컬과, 연기예술과, 웹툰만화과 (실기전형만 해당)			
수시 2차	11.08(월)~11.22(월)	11.26(금)	면접	11.26(금)	방송영화제작과, 스포츠지도자과, 항공서비스과 (면접전형만 해당)	12.14(화) 오후5시		
정시	12.30(목)~2022.01.12(수)	2022. 01.14(금)	실기	2022. 01.18(화)	실용음악보컬과, 연기예술과, 웹툰만화과 (실기전형만 해당)	2022. 02.04(금) 오후5시	해당없음	
			면접	2022. 01.18(화)	간호학과 (전문대이상졸업자)			

- 입학원서는 우편접수를 받지 않으므로, 반드시 방문접수 또는 인터넷(유웨이, 진학어플라이) 접수해야 함.
- 증빙서류는 제출기한까지 방문 또는 등기우편으로 제출해야 함.
- 면접고사는 모집인원 미달시 시행하지 않음.
- 예치금 등록 후 본 등록금(잔액)을 기한 내 납부하지 않으면 우리대학 입학이 불가함. (등록기간 연장불가)
- 등록기간은 별도로 안내(전화, 문자 등)하지 않으므로 모집요강에 공지된 기간을 준수하여 불이익을 받는 일이 없도록 유의하여야 함.
- 수시모집 합격자(충원합격자 포함)는 예치금 납부여부와 상관없이 정시모집, 자율(추가)모집에 지원이 불가하니 유의하여야 함.

02. 유의사항

지원 유의사항	<ul style="list-style-type: none"> • 수시모집 최초 및 추가 합격자는 일반대학 및 전문대학 정시모집, 자율모집 지원 불가 • 수시모집 지원 6회 제한은 일반대학(4년제)만 해당 • 전문대학은 횟수에 제한없이 지원 가능 • 우리대학 및 타대학 수시 1차 합격자도 수시 2차 지원 가능
교차지원 가능	<ul style="list-style-type: none"> • 고교 계열에 상관없이 모든 학과 교차 지원 가능
복수지원 가능	<ul style="list-style-type: none"> • 2개 학과까지 지원 가능 (계열 및 전형 관계없음)
동일학과 중복지원 금지	<ul style="list-style-type: none"> • 1개 학과에는 1개 전형만 지원 가능 • 동일학과 이중지원시 최초 지원사항만 유효하며, 이후 접수사항은 접수취소 처리함.
학생부 성적 반영	<ul style="list-style-type: none"> • 1학년 1학기 ~ 3학년 1학기 (총 5개 학기) 중 이수단위 반영한 최우수 1개 학기 평균등급 (전과목, 전교과) 반영 • 단, 간호학과는 1학년 1학기 ~ 3학년 1학기 (총 5개 학기) 모두 반영 • 성취평가지는 $Z = (\text{원점수} - \text{과목평균}) / \text{표준편차}$를 통하여 성적반영
면접/실기고사 실시	<ul style="list-style-type: none"> • 소질과 적성을 고려하여 교육목표와 직무 달성을 위한 면접 및 실기고사 실시 (일부학과-전형에 한함) • 면접 및 실기고사 미응시자는 면접 및 실기점수 0점 처리



03. 모집학과 및 인원

가. 수시모집

학부	모집학과	학제	모집인원	수시 1차						수시 2차			
				정원내				정원외		정원내			
				특별전형		일반전형	농어촌출신자	기초생활수급자 및 차상위계층	특별전형		일반전형		
				일반과정 출업자 (일반고)	대학자체 기준 (특성화고)				일반과정 출업자 (일반고)	대학자체 기준 (특성화고)			
학생부	학생부	면접	실기	학생부	학생부	학생부	학생부	면접					
게임 웹툰 디자인	컴퓨터게임과 - 게임 전공 - 게임그래픽 전공	3	60	28	14			1	2	12	5		
	웹툰만화과 신설	3	60	12	5		24	2	3	6	2		
	시각디자인과 - 광고·편집디자인 전공 - 웹&앱디자인 전공	2	40	18	12				1	5	4		
	토이캐릭터디자인과	3	30	18	6				1	4	1		
	실내건축디자인과	2	35	18	8				1	5	3		
리빙제품디자인과	2	30	17	7					1	4	1		
방송 예술	방송영화제작과 - 방송영화제작 전공 - 유튜브크리에이터 전공	3	60	25	9	10				2	7	3	5
	연기예술과	3	30				18						
	실용음악보컬과 신설	3	30				18						
	스타일리스트과 - 방송연예스타일리스트 전공 - 패션디자인·비즈니스 전공	3	40	14	6	12				1	4	3	
항공 호텔 관광	항공서비스과	2	60			42							17
	호텔관광과 - 호텔관광 전공 - 커피·외식서비스 전공 - 관광한국어 전공	2	70	40	16			1	1	9	4		
	호텔제과제빵과 신설	2	60	30	10			1	3	14	5		
사회 서비스	경찰행정과	2	65	43	9			1	2	10	2		
	유아교육과	3	70	44	12			1	2	10	3		
	빅데이터경영과 - SNS마케팅 전공 - 빅데이터경영 전공	3	40	20	8				1	8	3		
	회계자산관리과 - 세무회계 전공 - 주식투자 전공	2	40	20	12				1	4	3		
	스포츠키도사과	2	70	20	6	26		1	2	7	2	8	
	반려동물과 신설	2	40	20	6			1	3	10	3		
보건 복지	간호학과	4	80	17	3			4	8	17	3		
	보건의료정보과	2	40	23	9				1	5	2		
	사회복지과	3	40	23	9			1	3	5	2		
	뷰티케어과 - 메이크업·네일 전공 - 헤어미용 전공 - 피부미용·화장품 전공	2	90	54	18			1	3	12	5		
스마트 과학	반도체클러스터과 신설	2	30	18	3				1	6	2		
	전기과	2	34	17	7				1	6	3		
	건축소방설비과 - 건축설비 전공 - 소방안전 전공	2	65	42	10				1	9	3		
	자동차과	2	40	23	9			1	1	5	2		
	드론기계과	2	30	16	6				1	5	2		
합계			1,379	620	220	90	60	16	47	189	71	30	

• 수시모집에서 미달인원이 발생할 경우, 미달인원은 정시모집에 합산하여 모집하며, 변경된 모집인원은 정시모집 시기에 우리대학 입학홈페이지에서 확인할 수 있음.
(수시모집 정원내 미충원 인원은 정시모집 일반전형으로 이월하여 모집함)

나. 정시모집

학부	모집학과	학제	모집인원	정시							
				정원내		정원외					
				일반전형		농어촌 출신자	기초생활 수급자 및 차상위계층	전문대 이상 졸업자	특성학교졸 재직자	재외국민 및 외국인	북한 이탈주민
				수능	실기	수능	수능	대학성적	학생부	서류	서류
게임 웹툰 디자인	컴퓨터게임과 - 게임 전공 - 게임그래픽 전공	3	60	1				2	3	11	10
	웹툰만화과 신설	3	60	1	10			2	3	11	10
	시각디자인과 - 광고·편집디자인 전공 - 웹&앱디자인 전공	2	40	1				2	3	11	10
	토이캐릭터디자인과	3	30	1				2	3	11	10
	실내건축디자인과	2	35	1				2	3	11	10
	리빙제품디자인과	2	30	1				2	3	11	10
방송 예술	방송영화제작과 - 방송영화제작 전공 - 유튜브크리에이터 전공	3	60	1				2	3	11	10
	연기예술과	3	30		12			2	3		10
	실용음악보컬과 신설	3	30		12			2	3		10
	스타일리스트과 - 방송연예스타일리스트 전공 - 패션디자인·비즈니스 전공	3	40	1				2	3	11	10
항공 호텔 관광	항공서비스과	2	60	1				2	3	11	10
	호텔관광과 - 호텔관광 전공 - 커피·외식서비스 전공 - 관광한국어 전공	2	70	1				2	3	31	10
	호텔제과제빵과 신설	2	60	1				2	3	11	10
사회 서비스	경찰행정과	2	65	1				2	3	11	10
	유아교육과	3	70	1				2			
	빅데이터경영과 - SNS마케팅 전공 - 빅데이터경영 전공	3	40	1				2	3	21	10
	회계자산관리과 - 세무회계 전공 - 주식투자 전공	2	40	1				2	3	11	10
	스포츠지도자과	2	70	1				2	3	11	10
	반려동물과 신설	2	40	1				2	3	11	10
	간호학과	4	80	40		4	8	24(면접)			
보건 복지	보건의료정보과	2	40	1				2	3	11	10
	사회복지과	3	40	1				2	3	11	10
	뷰티케어과 - 메이크업·네일 전공 - 헤어미용 전공 - 피부미용·화장품 전공	2	90	1				2	3	21	10
	반도체클러스터과 신설	2	30	1				2	3	11	10
스마트 과학	전기과	2	34	1				2	3	11	10
	건축소방설비과 - 건축설비 전공 - 소방안전 전공	2	65	1				2	3	11	10
	자동차과	2	40	1				2	3	21	10
	드론기계과	2	30	1				2	3	21	10
	합계		1,379	65	34	4	8	78	78	324	260

• 미달학과 발생시 자율모집을 실시할 수 있음.

04. 면접 및 실기고사

모집시기	시험구분	학과	전형	선발방법	시험일자	시험장소 및 시간	평가항목
수시 1차	면접	방송영화제작과 스타일리스트과 스포츠지도자과	일반전형	면접 70 + 학생부 30	10.08(금)	10.05(화) 오후5시 입학홈페이지 공지/예약	지원동기,직업관 표현력,인성평가
		항공서비스과	일반전형	면접 70 + 학생부 30	10.08(금)~ 10.09(토)		
	실기	실용음악보컬과 연기예술과 웹툰만화과	일반전형	실기 80 + 학생부 20	10.15(금)		전공 관련 평가
수시 2차	면접	방송영화제작과 스포츠지도자과 항공서비스과	일반전형	면접 70 + 학생부 30	11.26(금)	11.23(화) 오후5시 입학홈페이지 공지/예약	지원동기,직업관 표현력,인성평가
정시	실기	실용음악보컬과 연기예술과 웹툰만화과	일반전형	실기 80 + 학생부 20	2022. 01.18(화)	2022.01.13(목) 오후5시 입학홈페이지 공지/예약	전공 관련 평가
	면접	간호학과	전문대이상 졸업자	면접 60 + 대학성적 40			지원동기,직업관 표현력,인성평가

- 면접 및 실기고사 결시자는 면접 및 실기고사 점수 0점 처리하며, 합격사정 대상에는 포함함.
- 면접 및 실기고사 시작시간 및 대기장소는 원서접수 마감 후 2일 이내에 대학 입학홈페이지 공지사항에서 확인 가능함.
- 면접 및 실기고사 당일 본인의 고사 시작시간 10분 전까지 각 학과 지정 대기실에서 대기하여야 함.
- 면접 및 실기고사는 채점위원 3명이 수험생 1명 ~ 5명 단위로 평가함.
- 면접 및 실기고사 대상이 아닌 학생들이 종종 오는 경우가 있으므로, 면접 및 실기고사 대상자 여부를 사전에 정확히 파악해야 함.
- 면접 및 실기고사 대상 여부는 지원학과 사무실 또는 우리대학 입학부서(031-330-9112~9115)로 문의 가능함.
- 준비물 : 주민등록번호 기재 및 사진이 부착된 신분증 (주민등록증, 운전면허증, 여권, 청소년증 등)

가. 면접고사

- 면접고사는 모집인원 미달시 시행하지 않음.
- 준비물 : 주민등록번호 기재 및 사진이 부착된 신분증 (주민등록증, 운전면허증, 여권, 청소년증 등)
- 복장 : 단정한 복장 착용(교복 가능) 단, 항공서비스과는 [상의 흰색, 하의 검정색] 복장 또는 교복 착용
- 면접 준비 참고사항 : 지원동기, 지원학과에 대한 기본적인 사항(우리대학 홈페이지 - 학과소개 - 학과홈페이지 - 교육과정] 교과목소개 참고) 등

나. 실기고사

- 준비물 : 주민등록번호 기재 및 사진이 부착된 신분증 (주민등록증, 운전면허증, 여권, 청소년증 등)

학과	실기고사 내용
실용음악보컬과	<ul style="list-style-type: none"> • 실용(대중)음악 「자유곡 1곡」을 2분 이내로 실시함. <ul style="list-style-type: none"> - 무반주 가창, 직접 반주, 반주자 1인 대동 가능 [건반(신디사이저)을 제외한 악기 지참] - MR 반주 가능 [USB (MP3 형식 파일, 코러스 삽입 불가) 지참] - 모든 노래는 암보로 가창
연기예술과	<ul style="list-style-type: none"> • 「자유연기(희곡이나 시나리오의 한 장면) 1분 30초 + 특기 1분 30초」를 총 3분 이내로 실시함.
웹툰만화과	<ul style="list-style-type: none"> • 주제는 고사 당일 발표하며, 「2페이지 만화」 또는 「상황표현」 중 선택하여 4시간 이내로 실시함. <ul style="list-style-type: none"> - 2페이지 만화 : 칸 크기 및 형태 제한 없음, 흑백 명암으로만 표현 가능 - 상황표현 : 만화적 기호 사용 가능, 컬러 및 부착물 사용 가능 - 수험생은 고사 당일 화지 이외의 모든 실기도구 지참하여 응시(화판 등 미제공) - 화지(4절)는 대학에서 제공하되 1회에 한하여 교환 가능

05. 지원자격 및 제출서류

※ 유의사항

- 모든 제출 서류는 접수마감일로부터 최근 1개월 이내에 발행된 서류이어야 함. 단, 기초생활수급자 및 차상위계층자를 확인하는 서류는 원서접수 7일 이내에 발행된 서류에 한함.
- 제출서류 양식은 입학홈페이지(<http://ipsi.ysc.ac.kr>)에서 다운로드 작성 후 제출하여야 함. (해당자에 한함)
- 제출서류는 제출기한 내에 우리대학 방문제출 또는 등기우편으로 제출하여야 함. [제출처 : (17145)경기도 용인시 처인구 동부로61 용인예술과학대학교 입시담당자(앞)]

가. 제출서류 기준

- 학교생활기록부 제출 기준 : 2014년 2월 이후 고등학교 졸업자 중 학생부 온라인제공 동의시 제출 안함.
(온라인제공 비동의자, 온라인제공시스템 미설치고교, 2013년 2월 이전 졸업자 : 학생부 제출)
- 검정고시 성적증명서(합격증명서 포함) 제출 기준 : 2015년 이후 고등학교 졸업학력 검정고시 합격자 중 검정고시성적 온라인제공 동의시 제출 안함.
(온라인제공 비동의자, 2014년 이전 합격자 : 검정고시 성적증명서, 합격증명서 제출)

나. 전형별 지원자격 및 제출서류

구분	전형	지원자격	제출서류
정원내	일반과정 졸업자 (일반고)	<ul style="list-style-type: none"> • 국내 고등학교 졸업(예정)자로서 아래의 일반과정에 해당되는 자 <ul style="list-style-type: none"> - 일반(일반과정)고등학교 졸업(예정)자 [일반(일반과정)고등학교의 직업교육과정위탁생 및 종합고등학교 인문계열(일반과정, 인문사회과정, 자연과정, 보통과정 등) 졸업(예정)자 포함] - 특수목적고등학교 중 과학고, 외국어고, 국제고 졸업(예정)자 - 자율고등학교 졸업(예정)자 	<ol style="list-style-type: none"> 1. 입학원서 1부 (단, 인터넷 원서 접수자는 제외) 2. 학교생활기록부(해당자) 1부 3. 가산점 서류(해당자) 1부 <p>- 대학에서 인정하는 자격을 1개 이상 소지한 자</p>
	특별 전형	<ul style="list-style-type: none"> • 국내 고등학교 졸업(예정)자 또는 법령에 의하여 동등 이상의 학력이 있다고 인정된자로서 아래에 해당되는 자 <ul style="list-style-type: none"> - 특성화(전문과정)고등학교 졸업(예정)자 [전문계열(전문계, 실업계, 종합고등학교 전문과정 등) 고등학교 졸업(예정)자 포함] - 특수목적고등학교 중 예술고, 체육고, 마이스터고 졸업(예정)자 - 학력인정 평생교육 시설에 의한 고등학교 졸업(예정)자 - 고등학교 졸업학력 검정고시 출신자 ※ 일반(일반과정)고등학교의 직업교육과정위탁생은 '일반과정졸업자' 전형으로 지원. 단, 간호학과 지원시에는 '대학자체기준'전형으로 지원 	<ol style="list-style-type: none"> 1. 입학원서 1부 (단, 인터넷 원서 접수자는 제외) 2. 학교생활기록부(해당자) 1부 3. 검정고시 성적증명서, 합격증명서(해당자) 각 1부 4. 가산점 서류(해당자) 1부 <p>- 대학에서 인정하는 자격을 1개 이상 소지한 자</p>
	일반전형	<ul style="list-style-type: none"> • 고등학교 졸업(예정)자 또는 법령에 의하여 동등 이상의 학력이 있다고 인정된 자 	<ol style="list-style-type: none"> 1. 입학원서 1부(단, 인터넷 원서 접수자는 제외) 2. 학교생활기록부(해당자) 1부 3. 검정고시 성적증명서, 합격증명서(해당자) 각 1부 4. 가산점 서류(해당자) 1부 <p>- 대학에서 인정하는 자격을 1개 이상 소지한 자</p>



구분	전형	지원자격	제출서류
정원의외	농어촌 출신자	<ul style="list-style-type: none"> 국내 고등학교 졸업(예정)자로서 아래에 해당되는 자 - I 유형 : 농어촌 소재지 학교에서 중·고등학교 전 교육과정 (6년)을 이수하고 졸업(예정)한 자로서, 재학기간 동안 본인 및 부모가 농어촌 지역에 거주한 자 - II 유형 : 농어촌 소재지 학교에서 초·중·고 전 교육과정 (12년)을 이수하고 졸업(예정)한 자로서, 재학기간 동안 본인이 농어촌 지역에 거주한 자 ※ 농어촌지역 적용기준 <ul style="list-style-type: none"> - 고등학교 졸업 이후 또는 재학기간 중 행정구역이 개편된 경우에는 농어촌지역으로 인정함. - 2개 이상의 학교에 재학한 경우 해당 학교 모두가 농어촌지역에 소재한 학교 이어야 함. - 학생의 거주지와 학교 소재지가 동일한 농어촌지역이 아닌 경우에도 지원 가능함. 	<ol style="list-style-type: none"> 1. 입학원서 1부 (단, 인터넷 원서 접수자는 제외) 2. 농어촌출신자 전형 지원자격 확인서 1부 - [대학양식] 3. I 유형 - 중·고교 학교생활기록부 각 1부, 주민등록초본(본인,부,모 각각 발급) 각 1부(과거 주소변동사항 포함), 가족관계증명서 1부 II 유형 - 초·중·고교 학교생활기록부 각 1부, 주민등록초본(본인) 1부(과거 주소변동사항 포함)
	기초생활수급자 및 차상위 계층	<ul style="list-style-type: none"> 고등학교 졸업(예정)자 또는 법령에 의하여 동등 이상의 학력이 있다고 인정된 자 중 본인이 국민기초생활보장법 제2조제1호에 따른 수급권자 및 같은 조 제11호에 따른 차상위계층에 해당하는 자 	<ol style="list-style-type: none"> 1. 입학원서 1부 (단, 인터넷 원서 접수자는 제외) 2. 증명서(수험생 본인 명의) 1부 <ul style="list-style-type: none"> ※ 기초생활수급자증명서, 장애수당 대상자 확인서, 장애인연금 대상자 확인서, 자활근로자 확인서, 한부모 가족 증명서, 우선돌봄 차상위 확인서, 차상위 본인부담경감 대상자 증명서 중 택 1 3. 학교생활기록부(해당자) 1부 4. 검정고시 성적증명서, 합격증명서(해당자) 각 1부
	전문대 이상 졸업자	<ul style="list-style-type: none"> 일반대학 2학년 이상(70학점 이상) 수료(예정)자 또는 전문대학 졸업(예정)자 및 이와 동등학력 소지자 - 편입학한 경우, 전적대학 성적 포함. - 학점은행제 출신자는 평생교육진흥원 학위(수여예정)증명서 제출시 지원 가능 - 외국대학 출신자 지원 불가 	<ol style="list-style-type: none"> 1. 입학원서 1부 (단, 인터넷 원서 접수자는 제외) 2. 출신대학 졸업(예정)증명서 1부 <ul style="list-style-type: none"> ※ 4년제 대학 2학년 이상 수료자인 경우, 수료증명서 1부 3. 출신대학 성적증명서(백분위 환산점 기재) 1부 4. 고등학교 졸업증명서 1부 <ul style="list-style-type: none"> ※ 검정고시 합격자인 경우, 검정고시 합격증명서 1부
	특성화 고졸 재직자	<ul style="list-style-type: none"> 특성화 고등학교 졸업학력 소지자 중 산업체 3년 이상 재직자 - 2022.3.1. 기준 재직사실이 확인되지 않을 경우 합격 및 입학은 취소함. 	<ol style="list-style-type: none"> 1. 입학원서 1부 (단, 인터넷 원서 접수자는 제외) 2. 재직증명서 1부 3. 4대보험 가입사실확인서 1부 4. 학교생활기록부(해당자) 1부
	재외국민 및 외국인	<ul style="list-style-type: none"> 외국에서 우리나라 고등학교 졸업과 동등 이상의 학력을 취득한 자 중 아래에 해당되는 자 - 재외국민(해외 근무상사직원, 공무원, 외국정부 또는 국제기구 근무자의 자녀 / 유치과학자 및 교수요원 자녀) 해당자 - 부모가 모두 외국인인 외국인 - 우리나라 초·중·고교육에 상응하는 외국 교육과정 이수자 	<ol style="list-style-type: none"> 1. 입학지원서 1부 - [우리대학 지정 서식(인터넷 접수 불가)] 2. 재학기간 심사표 1부 3. 외국학교 현황표 1부 4. 초등학교, 중학교, 고등학교 전학년 성적증명서 : 원본과 번역본 대한민국에서 공증 후 제출 ※ 원본은 아포스티유확인서 혹은 영사확인을 필히하여야 함 5. 초등학교, 중학교, 고등학교 졸업증명서 또는 학위증 사본 : 원본과 번역본 대한민국에서 공증 후 제출 ※ 원본은 아포스티유확인서 혹은 영사확인을 필히하여야 함 6. 출입국사실증명서(보호자, 학생 모두 제출) 각 1부 7. 가족관계증명서 1부 8. 주민등록등본(교포는 주민등록말소사등본) 1부 9. 보호자 재직증명서(본사발행 외국체류경력 기재) 1부 10. 정부기관 초청 또는 추천확인서(유치과학자 및 교수요원 자녀만 제출) 1부 11. 직접투자승인서(해당자에 한하여 제출 / 해외지사설치인증서 - 해외근무 상사직원, 공무원, 외국정부 또는 국제기구 근무자의 자녀만 제출) 1부 12. 재외국민등록필증(보호자, 학생 모두 제출) 1부 13. 제3국사유서(해당자에 한하여 제출) 1부 14. 여권 사본(보호자, 학생 모두 제출) 각 1부
	북한 이탈주민	<ul style="list-style-type: none"> 「북한이탈주민의 보호 및 정착지원에 관한 법률」에 의하여 통일부장관의 교육보호협조 요청 통보를 받은 북한이탈주민 중 교육지원 대상자 	<ol style="list-style-type: none"> 1. 입학지원서 1부 - [우리대학 지정 서식(인터넷 접수 불가)] 2. 북한이탈주민등록확인서 1부 3. 학력증명서 1부 4. 교육보호대상 증명서 1부

06. 전형방법 및 선발기준

※ 유의사항

- 지원자격 미달자, 서류 미제출(미비)자, 부정행위자는 사정대상에서 제외함.
- 모집단위별, 모집전형별 성적 총점 순으로 선발하며, 동점자 발생시 “동점자처리기준”을 적용함.
- 전문대이상졸업자 서류는 전적대학 성적(백분위점수)을 반영함.

가. 사정방법

순위 사정방법	<ul style="list-style-type: none"> • 학과별, 전형별 지원자 중 총점(성적) 순위로 사정함.
정원내 전형별 미달시 충원 방법	<ul style="list-style-type: none"> • 일반과정졸업자 지원자가 미달인 경우에는 대학자체기준 지원자로 충원함. • 대학자체기준 지원자가 미달인 경우에는 일반과정졸업자 지원자로 충원함. • 특별전형 지원자가 미달인 경우에는 일반전형 지원자로 충원함. • 일반전형 지원자가 미달인 경우에는 특별전형 지원자로 충원함.
정원내 결원 보충 선발 방법	<ul style="list-style-type: none"> • 합격자 중 등록포기 등으로 인한 결원을 보충하기 위하여 합격자 발표시 총점순위에 따라 예비후보순위를 발표하고 결원이 발생할 경우, 그 예비순위에 따라 추가합격자를 선발함. • 합격포기자에 대한 보충선발은 포기자가 발생하는 기간 중 매일 확정함을 원칙으로 함. • 기타 사항은 우리대학 입학전형관리위원회에서 결정함.

나. 동점자 처리 기준

순위	학교생활기록부 교과성적 적용 전형	대학수학능력시험 성적 적용 전형
1	학교생활기록부 적용학기 평균등급 상위 자	대학수학능력시험 수학영역 백분위 점수 상위 자
2	학교생활기록부 적용학기 이수단위의 합이 많은 자	대학수학능력시험 국어영역 백분위 점수 상위 자
3	학교생활기록부 적용학기 고학년인 자	대학수학능력시험 영어영역 백분위 점수 상위 자
4	학교생활기록부 적용학기 재적인원 합이 많은 자	대학수학능력시험 사탐/과탐영역 백분위 점수 상위 자

- 고등학교 졸업자 중 전 학년 모두 학기별로만 계열석차와 학생 수가 표기되어 있고 과목별 이수단위가 기재되어 있지 않은 경우, 이수단위의 합은 34단위로 처리함.
- 검정고시자의 경우 학교생활기록부 적용 학년은 3학년으로 적용함.
- 위의 동점자 처리기준을 적용하여도 발생하는 동점자는 우리대학 입학전형관리위원회의 심의를 거쳐 적용함.



07. 성적 반영방법

가. 성적 반영 비율

모집 시기	정원내					정원외		
	특별전형		일반전형			농어촌 출신자	기초생활 수급자 및 차상위 계층	전문대이상 졸업자
	일반과정 졸업자 (일반고)	대학자체기준 (특성화고)	면접	실기	수능			
수시	학생부 100	학생부 100	면접 70 + 학생부 30	실기 80 + 학생부 20	-	학생부 100	학생부 100	-
정시	-	-	-	실기 80 + 학생부 20	수능 100	수능 100	수능 100	대학성적 100 【단, 간호학과 면접 60 + 대학성적 40】

나. 가산점(10점) 안내

- 해당학과 정원내(특별전형, 일반전형) 지원자에 한하여 최대 1개의 자격에 대한 가산점을 받을 수 있음.
- 가산점 증빙서류를 우리대학 방문 또는 등기우편으로 기한 내 제출하여야 가산점을 받을 수 있음.
- 제출처 : (17145) 경기도 용인시 처인구 동부로 61 용인예술과학대학교 입시담당자(앞)

학부	학과	가산점 부여 자격 목록
게임 웹툰 디자인	컴퓨터게임과	정보처리기사, 정보처리산업기사, 정보처리기능사, 게임기획전문가, 게임프로그래밍전문가, 게임그래픽전문가
	토이캐릭터디자인과	시각디자인산업기사, 제품디자인산업기사, 컴퓨터그래픽스운용기능사, 3D프린터개발산업기사, 3D프린터운용기능사, GTQ(그래픽기술자격)
	리빙제품디자인과	제품디자인기사, 제품디자인산업기사, 제품응용모델링기능사, 웹디자인기능사, 컴퓨터그래픽스운용기능사, 전자캐드기능사, 3D프린터운용기능사, 게임그래픽전문가, 멀티미디어콘텐츠제작전문가
방송 예술	스타일리스트과	양복기능사, 양장기능사, 패션스타일리스트, 방송스타일리스트, 샵마스터, 컴퓨터패션디자인응용검정, 미용사(일반), 미용사(메이크업), 미용사(네일)
항공 호텔 관광	호텔관광과	호텔관리사, 호텔서비스사, 국내여행안내사, 국외여행인솔자, 와인소믈리에, 커피바리스타, 조주기능사, 컨벤션기획사, 관광통역안내사, 국제의료관광코디네이터
	호텔제과제빵과	제과기능사, 제빵기능사, 제과제빵사, 한식조리기능사, 중식조리기능사, 일식조리기능사, 양식조리기능사
사회 서비스	경찰행정과	TOEIC 550점 이상, 한국어능력검정시험 3급 이상, 컴퓨터활용능력 2급 이상, 워드프로세서 1급, 무도 2단 이상(경찰공무원 채용 가산점 인정 무도단체에 한함), 1종 대형면허, 특수면허, 조종면허, 한국실용글쓰기 550점 이상, JLPT 3급 이상
	빅데이터경영과	데이터분석(준전문가), 데이터아키텍처(준전문가), 사회조사분석사(2급), ERP정보관리사(인사1,2급 / 물류1,2급 / 회계1,2급), FAT(1,2급), 회계관리(1,2급), 인터넷정보관리사(1,2급), ITQ(A등급), SMAT(1,2급)
	회계자산관리과	회계관리(1,2급), 세무회계(1,2,3급), FAT(1,2급), TAT(2급), 전산회계(1,2급), 전산회계운용사(1,2,3급), ERP회계정보관리사(1,2급), 자산관리사, 신용분석사
보건 복지	뷰티케어과	생활스포츠지도사(1,2급), 전문스포츠지도사(1,2급), 태권도단종(3단 이상), 대한체육회 가맹단체 선수등록(2년 이상), 국가대표경력, 시 규모 이상의 대회에서 10위 이내 입상자
		헤어미용사, 피부미용사, 메이크업, 네일미용사, 미용사종합면허증, 아미용장, 간호조무사, 맞춤형화장품조제관리사, ITQ(A등급), 컴퓨터활용능력(1,2급)
스마트 과학	전기과	전기기능사, 철도전기신호기능사, 정보기기운용기능사, 정보처리기능사, 의료전자기능사, 전자계산기기능사, 전자기기기능사, 전자캐드기능사, 3D프린터운용기능사, 광학기능사
	드론기계과	무인동력비행장치조종자증명 3종 이상(한국교통안전공단), 컴퓨터응용선반기능사, 컴퓨터응용밀링기능사, 공유압기능사, 전산응용기계제도기능사, 정밀측정기능사, 건설기계정비기능사, 기계정비기능사, 농기계정비기능사, 생산자동화기능사

※ 위 목록에 없는 학과는 가산점 해당사항 없음.

다. 학교생활기록부 교과성적 반영방법

- 고등학교 1학년 1학기 ~ 3학년 1학기 (총 5개 학기) 중 가장 우수한 1개 학기(학교생활기록부에 기재된 전과목 성적) 반영 (단, 간호학과는 5개 학기 모두 반영)
- 과목에 "이수"로 표기된 과목 및 이수단위가 '9' 이상인 과목, 음악/미술/체육 과목은 반영하지 않음.
- 성적반영 과목수가 5개 과목 미만인 학기 성적은 반영하지 않음.
- 일반교과 성취도 등급 환산 산출 기준

진로선택과목	성취도 = 환산등급	A = 2등급	B = 5등급	C = 8등급
--------	------------	---------	---------	---------

- 일반과정졸업자
 - 일반교과가 5개 과목 이상이고, 이수단위 합계가 10 이상인 학기 중 가장 우수한 1개 학기 전과목 반영 (단, 간호학과는 5개 학기 모두 반영)
 - 성취평가제로 기재되어 있는 전문교과 성적은 반영하지 않음.
- 대학자체기준, 일반전형, 농어촌출신자, 기초생활수급자 및 차상위계층
 - 일반교과와 전문교과가 5개 과목 이상이고, 이수단위 합계가 10 이상인 학기 중 가장 우수한 1개 학기 전과목 반영 (단, 간호학과는 5개 학기 모두 반영)
- 우리대학 입학홈페이지(<http://ipsi.ysc.ac.kr>) [입학도움미-내신성적 산출해보기] 메뉴에서 내신등급 산출 가능함.
- 고등학교 졸업시기별 성적산출방법

구분	평균등급 산출방법
2008년 2월 졸업자 ~ 2022년 2월 졸업(예정)자	※ 학기별로 과목별 이수단위와 등급이 표기되어 있는 경우 ① 가장 우수한 1개 학기(학생부에 기재된 전과목 성적) 성적 반영 (1학년 1학기~3학년 1학기 총 5개 학기 중) ② 최우수 1개 학기 평균등급 산출하여 환산점수를 반영(소수점 셋째자리에서 반올림) $\text{※ 학기별 평균등급(A)} = \frac{\sum(\text{과목별 등급} \times \text{과목별 이수단위})}{\sum(\text{과목별 이수단위})}$ $\text{※ 성취평가제 } Z = \frac{X - m}{\sigma} \quad (X:\text{원점수}, m:\text{평균점수}, \sigma:\text{표준편차})$ - Z값을 정규분포표에 적용하여 등급으로 환산 후 이수단위를 반영하여 산출 ③ 재입학 등으로 학교생활기록부에 과목별 성적이 등급으로 표기되어 있지 않고, 과목석차, 동석차, 학생수로 표기되어 있는 학기가 있는 경우, 해당 학기는 2002년 2월 졸업자부터 2007년 2월 졸업자까지의 산출방법을 적용
2002년 2월 졸업자 ~ 2007년 2월 졸업자	※ 학기별로 과목별 이수단위, 석차, 동석차, 학생수가 표기된 경우 ① 학기별 평균등급 산출방법 - 이수자수와 등급별 누적비율을 곱하여 학생수 산정 - 동점자가 있는 경우, 과목별 석차백분율을 적용 - 과목별 등급 부여 - 학기 평균등급 산출 ② 최우수 1개 학기 평균등급 산출하여 환산점수를 반영
1999년 2월 졸업자 ~ 2001년 2월 졸업자	※ 과목별 이수단위는 학기별로 표기되어 있고, 과목별 석차, 동석차, 학생수는 학년별로 표기된 경우 ① 학년석차를 학기석차로 적용 ② 2002년 2월 졸업자부터 2007년 2월 졸업자까지의 산출방법 적용 ③ 최우수 1개 학기 평균등급 산출하여 환산점수를 반영
1998년 2월 졸업자	※ 1학년은 학기별로 계열석차와 학생수가 표기되어 있고, 2, 3학년은 학기별로 과목별 이수단위만 있고, 과목별 석차, 동석차, 학생수는 학년별로 표기된 경우 ① 2, 3학년 성적은 1999년 2월 졸업자부터 2001년 2월 졸업자까지의 산출방법을 적용 ② 1학년 성적은 1996년 이전 졸업자의 산출방법을 적용 ③ 최우수 1개 학기 평균등급 산출하여 환산점수를 반영
1997년 2월 졸업자	※ 1, 2학년은 학기별로 계열석차와 학생수가 표기되어 있고, 1학년은 학기별로 과목별 이수단위만 있고, 과목별 석차, 동석차, 학생수는 학년별로 표기된 경우 ① 3학년 성적은 1999년 2월 졸업자부터 2001년 2월 졸업자까지의 산출방법을 적용 ② 1, 2학년 성적은 1996년 이전 졸업자의 산출방법을 적용 ③ 최우수 1개 학기 평균등급 산출하여 환산점수를 반영
1996년 2월 이전 졸업자	※ 전학년 모두 학기별로 계열석차와 학생수가 표기되어 있는 경우 ① 우리대학의 등급별 누적비율로 등급별 학생수를 산정하여 해당석차의 학생에게 등급을 부여 ② 최우수 1개 학기 평균등급 산출하여 환산점수를 반영

라. 검정고시 출신자의 성적 반영방법

- 검정고시 전과목 성적을 반영함 (“윤리과목” 미반영)
- 윤리과목은 2004년도까지 필수과목이었으나, 2005년도부터 응시과목에서 제외되었으므로 2005년도부터는 8개 과목을 합격하여야 함 (“윤리과목” 미반영)
- 2015년도부터 7개 과목으로 축소되었으나 2014년도까지의 검정고시자는 성적증명서에 기재된 전과목 성적을 반영함.
- 고등학교 졸업자의 경우에는 학교생활기록부의 과목별 등급이 적용되므로, 검정고시 출신자도 과목별 취득점수를 9등급으로 환산하여 합격 평균등급을 산출하고 우리대학 학교생활기록부 평균등급 환산점수표에 적용함.
- 9등급제의 등급구성비에 비례하여 검정고시 합격 과목별 취득점수 구간값을 산출하였으나 실제과목별 점수는 정수로 제공되므로 과목별 실제 취득점수로 과목별 등급을 적용함.
- 평균등급을 산출하여 『우리대학 학교생활기록부 평균등급 환산점수표』의 환산점수를 적용함.
- 검정고시자 전 과목 평균등급 산출 공식 : 평균등급 = (Σ과목별 등급) / 과목수
- 우리대학 입학홈페이지(<http://ipsi.ysc.ac.kr>) [입학도우미-내신성적 산출해보기] 메뉴에서 검정고시 환산점수 조회 가능함.
- 검정고시자의 과목별 취득점수의 등급표

등급	1	2	3	4	5	6	7	8	9
검정고시 성적	99~100	96~98	91~95	85~90	77~84	70~76	65~69	62~64	0~61

마. 대학수학능력시험 성적 반영방법

- 간호학과 일반전형 : 가형/나형 구분 없이 3개 영역 [㉠국어영역, ㉡수학영역, ㉢영어영역] 백분위 점수를 반영함.
- 간호학과 일반전형 외 학과/전형 : 가형/나형 구분 없이 4개 영역 [㉠국어영역, ㉡수학영역, ㉢영어영역, ㉣사탐/과탐] 중 가장 좋은 2개 영역의 백분위 점수를 반영함. 단, 국어/수학/영어 중 1개 영역 필수 반영.
- 대학수학능력시험 최저등급 기준 적용하지 않음.
- 직업탐구, 한국사 반영하지 않음.
- 2022학년도 대학수학능력시험 성적만 반영하고, 종전 대학수학능력시험 성적은 반영하지 않음.
- 영어영역은 등급을 환산점수로 반영함.

등급	1	2	3	4	5	6	7	8	9
환산점수	95	85	75	65	55	45	35	25	15

바. 대학 성적 반영 방법

- 전적대학의 전학년 취득 평균평점을 환산한 백분위 성적을 반영함. 단, 편입학한 경우에는 전적대학 및 최종출신 대학의 모든 성적을 반영함.
- 전문대학(각종 학교 포함)과 대학(교)졸업(예정)기간의 우선순위를 두지 않음.



08. 지원자 유의사항

가. 고등교육법 기본사항 유의사항

구분	유의사항
복수지원 및 이중등록	<ul style="list-style-type: none"> 수시모집 합격(충원) 대상자가 되면 본인의 등록 의사와는 상관 없이 무조건 합격자로 처리되어 정시모집, 자율(추가)모집에 지원 불가하므로, 수시모집 지원시 원하는 대학, 원하는 학과에만 지원하기 바람. (수시모집 지원시 신중히 생각하고 지원 요망) 우리대학은 계열 구분없이 최대 2개 학과까지 복수지원 가능함. 동일학과 전형만 달리하여 복수지원 불가함. 전문대학은 수시모집에 지원횟수 제한없이 무제한 원서 접수가 가능함. (단, 4년제 대학간에는 수시모집에 총 6회까지만 원서 접수 가능함) 수시모집 대학(일반대학, 교육대학, 산업대학, 전문대학)의 최종합격자(최초합격자 및 충원합격자)는 등록여부와 관계없이 “정시모집 및 자율(추가)모집”에 지원할 수 없음. 수시 및 정시모집 합격자가 충원합격자 발표기간 중 다른 대학의 충원합격 통보를 받은 경우 합격자는 등록을 원하지 않는 대학에 등록포기 의사를 즉시 전달하여야 함. 수시모집에서 복수의 대학에 합격(충원합격 포함)한 자는 합격한 대학 중 1개 대학에만 등록하여야 함. (이때, 등록이란 문서등록 또는 등록확인 예치금을 납부한 상태를 의미함) 수시모집 기간 중 전문대학 간 또는 전문대학과 대학(교육대학, 산업대학 포함)간의 복수지원 가능함. (동일대학 포함) 정시모집에서 복수의 대학에 합격(충원합격 포함)한 자는 합격한 대학 중 1개 대학에만 등록하여야 함. 정시모집(대학별 자율모집) 기간 중 전문대학 간 또는 전문대학과 대학(교육대학, 산업대학 포함)간의 복수지원 가능함. (동일대학 포함) 전문대학의 수시모집에 합격한자는 대학(교육대학, 산업대학 포함)이 실시하는 다른 모집시기에 지원할 수 없으며, 대학(교육대학, 산업대학 포함)의 수시모집에 합격한 자도 전문대학이 실시하는 다른 모집시기에 지원할 수 없음. 모집별로 지원하여 입학할 학기가 같은 2개 이상의 대학(산업대학, 교육대학, 전문대학 포함)에 합격한 자는 하나의 대학에만 등록하여야 함. <p>★【전문대학 및 대학(일반대학, 교육대학, 산업대학)】과 【특별법에 의해 설치된 대학 각종학교】간에는 복수지원과 이중등록 금지원칙을 적용하지 않음. <복수지원 및 이중등록 금지원칙이 적용되지 않는 대학> 육·해·공군사관학교, 국군사관학교, 경찰대학, 과학기술원, 한국폴리텍대학, 전공대학(백석예술대학, 정화예술대학, 국제예술대학), 한국방송통신대학교, 원경대학, 한국예술종합학교, 한국전문문화대학교, 한국농수산대학 등</p>
위반 시 조치사항 [고등교육법 시행령 제42조]	<ul style="list-style-type: none"> 입학전형이 종료된 후 복수지원 및 이중등록 사실이 전산자료 검색을 통해 확인될 경우, 입학을 취소함. 부정한 방법으로 지원하였거나 이에 협조하여 공정한 학생 선발 업무를 방해한 사실이 확인될 경우, 합격 또는 입학을 취소하며 관련 법령에 의거 별도의 처벌을 받을 수 있음.
최초등록 이후의 결원 충원	<ul style="list-style-type: none"> 합격자 중 미등록 또는 등록포기 인원이 발생할 경우, 모집단위별 예비후보 순위에 따라 충원합격자를 선발하여 발표함. 충원합격자 발표는 수험생에 녹취 전화를 이용하여 개별통보하므로 전화통화가 안되어 발생하는 불이익에 대한 모든 책임은 수험생 본인에게 있음. 충원합격자 발표 기간 중에는 충원 합격에 관한 연락이 가능하도록 수험생은 대기하여야 함. (수험생에게 3회까지 전화를 시도하여 연락이 되지 않는 경우 포기로 간주하여 차순위 예비후보에게 합격을 통보함) 입학원서에 기재된 수험생 연락처의 오류 또는 연락이 되지 않아 발생하는 불이익에 대한 모든 책임은 수험생 본인에게 있음.



나. 대학별 유의사항

- 원서접수는 반드시 본인이 하여야 하며, 대리인의 접수로 인해 발생하는 모든 불이익에 대한 책임은 지원자에게 있음.
- 전문대학은 수시 및 정시모집 지원횟수에 제한이 없음. (예: 수시 및 정시모집에 전국 모든 전문대학에 지원서 접수 가능)
- 우리대학의 수시 및 정시모집은 계열 구분없이 최대 2개 학과에 한하여 복수지원 가능함.
- 수시모집에 최초/충원 합격한 자는 수험생의 등록의사와 관계없이 합격으로 처리되며, 정시모집 및 자율(추가)모집에 지원 불가함.
- 수시모집 합격자(충원합격자 포함) 중 예치금을 납부하더라도 잔액등록금을 기한 내 납부하지 않으면 우리대학 입학이 불가함.
- 제출 서류의 허위기재 및 변조 등 부정행위로 합격 및 입학한 사실이 확인될 경우에는 입학한 후라도 합격 또는 입학을 취소하며 등록금을 환불하지 않음.
- 성적표 또는 성적증명서로 제출한 자료는 서류의 위·변조 여부를 한국교육학술정보원/한국교육과정평가원에 조회하여 위·변조 사실이 발견될 경우, 입학이 취소될 수 있음.
- 2022년 2월 28일 이후 전역예정자(의무 복무자)는 합격하였더라도 입학이 취소될 수 있음.
- 전형 종료 후 모든 대학 신입생의 지원/합격/등록상황을 전산 검색하여 금지된 복수지원과 이중등록 사실이 확인되면 입학을 무효로 함.
- 입학원서 접수 시 오기 또는 누락 등이 없도록 각별히 유의하여 작성하여야 하며, 작성사항 중 입력착오(누락) 등으로 발생하는 불이익에 대한 책임은 수험생 본인에게 있음.
- 접수가 완료(전형료 결제 완료)된 이후에는 지원을 취소할 수 없으며, 전형료는 반환하지 않음.
- 제출된 서류(전형료 포함)는 일체 반환하지 않으며, 입학원서 접수(전형료 결제) 후 기재사항을 변경 또는 취소할 수 없음.
- 주요 전형자료에 미 기재된 사항이 있을 경우, 확인을 위하여 수험생에게 추가 서류를 요구할 수 있음.
- 입학시험 성적은 일체 공개하지 않음.
- 고등학교 졸업예정자 중 고등학교 졸업자격을 취득하지 못할 경우 합격 또는 입학을 취소함.
- 최초합격자 합격 여부는 개별 통지하지 않으며, 수험생 본인이 직접 확인하여야 함.
- 우리대학 등록포기로 인하여 발생하는 결원은 학과별(전형별) 예비순위에 따라 추가합격자를 선발하여 발표함.
- 추가합격자는 입학원서에 기재된 전화번호로 개별 통보하며, 이 기간 중에는 추가합격에 관한 연락이 가능하도록 수험생 또는 보호자가 대기하여야 함.
- 추가합격자 발표 시에는 수험생에게 3회까지 연락을 시도하여 연락이 되지 않는 경우 포기로 간주하여 차순위 예비후보에게 합격을 통보함.
- 추가합격자 발표 시 연락두절로 통지가 불가능할 경우에는 추후 어떠한 사유로도 이의를 제기할 수 없으며, 선순위 예비순위로 할지라도 충원대상에서 제외됨.
- 수시 및 정시모집 합격자가 추가합격자 발표기간 중 다른 대학의 충원합격 통보를 받은 경우, 합격자는 등록을 원하지 않는 대학에 등록 포기 의사를 즉시 전달하여야 함. (이를 지키지 않아 발생하는 불이익은 수험생이 감수하여야 함)
- 추가합격자는 반드시 안내된 등록기간 내에 등록을 마쳐야 하며, 등록기간 내에 등록하지 않은 경우에는 등록을 포기하는 것으로 간주하고 합격을 취소함.
- 등록포기(입학 허가를 받은 자가 등록포기를 표시한 경우) 등에 따른 등록금 환불은 「대학 등록금에 관한 규칙」에 의거하여 처리함.
- 정시모집 최종 등록 결과에 따라 자율(추가)모집을 실시할 수 있으며, 자율(추가)모집의 모집인원 및 세부사항은 우리대학 입학홈페이지에 발표함.
- 자동응답시스템(ARS)을 통해 합격여부를 확인하는 경우 정보이용료가 부과됨.
- 성명, 주민등록번호는 기본증명서와 일치하여야 함. (개명 및 주민등록번호 변경, 연락처 변경 등 원서접수 사항과 학생부의 자료가 상이한 경우, “지원자 인적사항 및 전산자료 수정요청서[대학양식]”를 작성하여 ‘기본증명서’와 함께 용인예술과학대학교 입학부서로 제출하여야 함)
- 특성화고졸재직자(정원외)로 최종 등록한 자는 2022년 3월 1일 기준 재직 사실이 확인되지 않을 경우 합격 및 입학을 취소함.
- 우리대학은 지원자를 대상으로 인종 및 종교 등에 따른 차별을 두지 않음.
- 모집안내에 공고되지 않은 사항 발생 시에는 우리대학 입학전형관리위원회에서 정함.



09. 접수방법 및 전형료

가. 입학지원서 접수방법

접수방법	접수처	홈페이지 / 주소	비고
인터넷 원서접수	유웨이어플라이	www.uwayapply.com	24시간 상시 접수
	진학어플라이	www.jinhakapply.com	
대학 방문접수	우리대학 본관 입학처	경기도 용인시 처인구 동부로 61	평일 오전9시 ~ 오후 5시

- 입학지원서 대학 방문 접수시 우편 및 팩스접수는 불가하며, 방문접수만 인정됨.
- 실기고사 해당학과/전형 지원자는 유웨이어플라이 및 진학어플라이에서만 접수 가능함.

나. 전형료

모집학과/전형	전형료 (A)	인터넷 원서접수 업무위탁수수료 (B)	실기고사료 (C)	원서접수비용 (A+B+C)
전체학과/전형 (단, 실기고사 제외)	20,000원	5,000원	해당없음	25,000원
실기고사 해당학과/전형	20,000원	5,000원	30,000원	55,000원

- 접수가 완료된 후에는 지원사항 변경이나 접수취소를 할 수 없음.
- 실기고사료는 실기고사 업무 진행을 위한 경비로 사용되므로 환불이 불가능함을 유념하여 지원해야 함. (제외 : 천재지변 및 재해로 인한 입원)

다. 전형료 반환에 관한 사항

고등교육법시행령 제42조의3(입학전형료) ② 법 제34조의4제4항에 따른 입학전형료의 반환 사유 및 금액은 다음 각호의 구분에 따른다.

1. 입학전형에 응시한 사람이 착오로 과납한 경우 : 과납한 금액
 2. 대학의 귀책사유로 입학전형에 응시하지 못한 경우 : 납부한 입학전형료 전액
 3. 천재지변으로 인하여 입학전형에 응시하지 못한 경우 : 납부한 입학전형료 전액
 4. 질병 또는 사고 등으로 의료기관에 입원하거나 본인의 사망으로 입학전형에 응시하지 못한 경우(해당 사항을 증명할 수 있는 경우만 해당한다) : 납부한 입학전형료 전액
 5. 단계적으로 실시하는 입학전형에 응시하였으나 최종 단계 전에 불합격한 경우 : 납부한 입학전형료 중 응시하지 못한 단계의 입학전형에 드는 금액
- ③ 대학의 장은 법 제34조의4제5항에 따라 입학전형 관련 수입·지출에 따른 잔액을 해당 학년도 4월 30일까지 입학 전형에 응시한 사람이 납부한 입학전형료에 비례하여 반환 하여야 함.
- ④ 대학의 장은 제2항 또는 제3항에 따라 입학전형료를 환불하는 경우 둘 이상의 반환 방법을 마련하여 반환 대상자가 선택할 수 있도록 하여야 한다.
이 경우 그 반환 방법에는 학교를 직접 방문하는 방법과 반환 대상자가 지정하는 금융기관의 계좌로 이체하는 방법이 반드시 포함되어야 한다.
- ⑤ 대학의 장은 제4항에 따른 반환 방법 중 반환 대상자가 금융기관의 계좌로 이체하는 방법을 선택하는 경우에는 반환할 금액에서 금융기관의 전산망을 이용하는 데 드는 비용을 차감하고 반환할 수 있다.
- ⑥ 대학의 장은 제5항에 따라 반환하는 경우에 금융기관의 전산망을 이용하는 데 드는 비용이 반환할 금액 이상이면 반환하지 아니할 수 있다.



10. 합격자 발표 및 총원 안내

가. 합격자 발표

모집시기	합격자 발표 일시	총원발표 및 등록
수시 1차	10.28(목) 오후5시	<ul style="list-style-type: none"> • [무료] 우리대학 입학홈페이지「입학안내 - 수시모집 또는 정시모집 - 지원/합격/등록금고지서 조회」메뉴에서 확인 • [유료] ARS 060-700-2318
수시 2차	12.14(화) 오후5시	
정시	2022.02.04(금) 오후5시	

• 합격자 발표는 우리대학 입학홈페이지와 ARS로 확인(ARS이용시 정보이용료가 부과됨)하여야 하며, 개별통지(전화, 우편)는 하지 않음.

나. 등록금 안내

문의 | 총무과 031-330-9432, 9433, 9154

계열	입학금	수업료	합계
인문사회	329,000원	3,050,000원	3,379,000원
공학/자연과학/예체능	329,000원	3,500,000원	3,829,000원
간호학과	329,000원	3,930,000원	4,259,000원

• 2021학년도 기준이며, 2022학년도 등록금은 2022년 1월 말에 확정될 예정입니다.

다. 총원 안내

- 합격자 중 미등록 또는 등록포기 인원이 발생할 경우, 모집단위별 예비후보 순위에 따라 총원합격자를 선발하여 발표함.
- 총원합격자 발표는 수험생에게 녹취전화를 이용하여 개별통보하므로 전화통화가 안되어 발생하는 불이익에 대한 모든 책임은 수험생 본인에게 있음.
- 총원합격자 발표기간 중에는 총원 합격에 관한 연락이 가능하도록 수험생은 대기하여야 함. (수험생에게 3회까지 전화를 시도하여 연락이 되지 않는 경우, 포기로 간주하여 차순위 예비후보에게 합격을 통보함)
- 입학원서에 기재된 수험생 연락처의 오류 또는 연락이 되지 않아 발생하는 불이익에 대한 모든 책임은 수험생 본인에게 있음.

11. 등록포기 및 환불안내

- 환불 신청 절차 : 추후, 환불기간에 우리대학 입학홈페이지에 공지
- 예치금 환불기간 : 2021. 12. 21(화) - 12. 29(수) (토요일, 일요일, 공휴일에는 환불이 불가함)
- 등록금 환불기간 : 2022. 2. 12(토) - 2. 28(월) (토요일, 일요일, 공휴일에는 환불이 불가함)
- 환불 신청 시간 : [평일] 오전 10시 ~ 오후 4시
- 환불 신청 방법 : 우리대학 입학홈페이지(<http://ipsi.ysc.ac.kr>)에서 인터넷으로만 신청 접수 가능함.
- 입학일 부터의 등록금 반환은 『대학 등록금에 관한 규칙 제6조』에 따라 등록금을 환불함.
- 등록포기 및 환불 요청서 입학원서에 작성한 지원자 및 추가 연락처로 SMS 본인인증절차를 거쳐게 됨.
- 우리대학 합격이 취소되면 추후 반복할 수 없으므로 보호자와 충분히 상의 후 신중하게 환불신청을 해야 함.

12. 학사안내

가. 기숙사

문의 | 기숙사 031-330-9441, 9442

시설	수용인원	기숙사비 - 학기당	식비포함여부	입사기준	비고
일반룸(2인 1실)	260명	560,000원	식비 불포함	원거리 우선	
일반룸(3인 1실)	78명	404,000원	식비 불포함	외국인 우선	
게스트룸(여학생전용)	6명	820,000원	식비 불포함	원거리 우선, 재학생	개별 샤워실/화장실

나. 학자금 대출

- 신청시기 : 2022년 1월 말 ~ 3월 예정
- 문의처 : 1599-2000 (평일 오전 9시 ~ 오후 6시)
- 신청방법 및 절차 : 한국장학재단 학자금대출 포털사이트 참조

다. 장학제도

문의 | 학생성공센터 031-330-9122

- 장학금은 등록금 범위를 초과하여 지급될 수 없음.

① 교내장학금

장학명	대상자	선발기준	장학금액	지급횟수		
이사장 입학성적 우수장학	신입생	모집시기별 입학성적이 우수한 학생 (간호학과 제외) - A등급으로 최초 합격한 자 중 최근 3년 이내 고교 졸업자에 한함 - 1학년 2학기부터 직전학기 평점평균 3.5 미만자 제외	수업료 대비 100% (2학년 1학기부터 50%)	정규 학기		
		<table border="1"> <tr> <th>구분</th> <th>수시 (학생부)</th> <th>정시 (수능)</th> </tr> <tr> <td>A등급</td> <td>1.00~2.00 등급</td> <td>평균 80점 이상</td> </tr> </table>			구분	수시 (학생부)
구분	수시 (학생부)	정시 (수능)				
A등급	1.00~2.00 등급	평균 80점 이상				
총장 입학성적 우수장학	신입생	모집시기별 입학성적이 우수한 학생 (간호학과 제외) - B등급으로 최초 합격한 자 중 최근 3년 이내 고교 졸업자에 한함 - 1학년 2학기부터 직전학기 평점평균 3.5 미만자 제외	인문사회계열 : 2,200,000원 공학/예체능/자연과학계열 : 2,500,000원	두 학기		
		<table border="1"> <tr> <th>구분</th> <th>수시 (학생부)</th> <th>정시 (수능)</th> </tr> <tr> <td>B등급</td> <td>2.01~3.00 등급</td> <td>평균 75점 이상</td> </tr> </table>			구분	수시 (학생부)
구분	수시 (학생부)	정시 (수능)				
B등급	2.01~3.00 등급	평균 75점 이상				
입학성적 우수장학	신입생	모집시기별 입학성적이 우수한 학생 (간호학과 제외) - C등급으로 최초 합격한 자 중 최근 3년 이내 고교 졸업자에 한함	인문사회계열 : 1,200,000원 공학/예체능/자연과학계열 : 1,500,000원	한 학기		
		<table border="1"> <tr> <th>구분</th> <th>수시 (학생부)</th> <th>정시 (수능)</th> </tr> <tr> <td>C등급</td> <td>3.01~4.00 등급</td> <td>평균 65점 이상</td> </tr> </table>			구분	수시 (학생부)
구분	수시 (학생부)	정시 (수능)				
C등급	3.01~4.00 등급	평균 65점 이상				
간호학과 입학성적 우수장학	신입생	간호학과 신입생 중 모집시기별 입학성적이 우수한 학생 (최초합격자 중 최근 3년 이내 졸업자에 한함, 정원외 제외)으로 모집시기별 선발인원의 10%(소수점이하 절상) - 1학년 2학기부터 직전학기 평점평균 3.5 미만자 제외	1등 : 수업료 대비 100% (2학년 1학기부터 50%)	정규 학기		
			2등 : 2,800,000원	두 학기		
			3등 이하 : 1,600,000원	한 학기		
지역인재장학	신입생	용인시 관내 고등학교 중 대학과 협약을 체결한 고등학교 출신의 학생 (최근 3년 이내 고교 졸업자에 한함)	1,000,000원	한 학기		
만학도장학	신입생	당해연도 45세 이상(1978년 12월 31일 이전 출생)으로 입학한 학생	500,000원	한 학기		
성적우수장학	재학생	학과별 성적우수자 (학과별 재학인원 7%)	1등 : 수업료 대비 80% 2등 : 수업료 대비 50% 3등 : 수업료 대비 30% 4등 ~ : 수업료 대비 20%	매 학기		
가계곤란장학	재학생	국가장학 1유형 장학금을 수혜한 학생	주) 소득분위에 따라 차등지급	매 학기		
보훈장학	재학생	국가유공자 등 본인, 자녀, 손자인 학생 - (손)자녀는 1학년 2학기부터 직전학기 평점평균 1.6 미만자 제외	본인 : 전액 자녀 : 입학금+수업료 50%	매 학기		
송담가족장학	재학생	가족 중 우리 대학에 2인 이상 재학인 학생	500,000원	매 학기		

※ 학생복지위원회의 심의를 거쳐 대상자 및 장학금액을 결정함.

※ 학력인정평생교육시설(학력인정고등학교), 외국소재 고등학교, 대안학교, 검정고시 출신 학생 장학 선발 제외

※ 기타 교내장학 : 북한이탈주민장학, 공로장학, 전공심화장학, 산업체위탁생장학, 군위탁생장학, 계약학과장학, 순수외국인장학, 송담드림장학, 송담희망장학, 봉사장학, 근로장학, 해외교환학생파견장학, 석담문화상수상자장학, 도서관우수이용자장학, 송담역량인증 (인성, 소양)장학, 특별장학, 발전기금장학, 야구부장학, 기타

② 교외장학금 (2021학년도 기준, 교외장학은 장학재단에 따라 금액 및 인원이 변경될 수 있음)

장학명	대상자	선발기준	장학금액	지급횟수
(주)국일제지장학	재학생	성적우수자	등록금 전액	해당 학기
(주)진영지업	재학생	성적우수자	등록금 전액	해당 학기
국가장학 유형1	재학생	소득 0분위 ~ 8분위	소득분위 차등지원 260만원 ~ 33.7만원	매 학기
다자녀(셋째아이 이상) 장학	재학생	다자녀가구(자녀 3명이상)	0분위 ~ 3분위 260만원 / 4분위 ~ 8분위 225만원	매 학기
국가장학 유형2	재학생	소득 0분위 ~ 6분위	정액 지급	매 학기
아산사회복지재단장학	재학생	성적우수 및 가계곤란자	등록금 전액	해당 학기
(재)연강재단장학	재학생	가계곤란자	등록금 전액	해당 학기
농림축산식품부 장학금	재학생	농어촌자녀대상 직전학기 3.5이상	1인당 150만원	해당 학기
총동문회장학	재학생	성적우수 및 가계곤란자	1인당 50만원	해당 학기
학과별 유지장학	재학생	학과별 유지장학 선발기준에 따라 선발	학과별 유지금액에 따라 차등 지급	해당 학기

※ 기타 교외장학 : 일곡문화재단장학, 용인시인재육성장학, 주심장학, 의용소방자녀장학, (재)삼송장학회장학, 대한건설협회장학, 반월패션칼라사업협동조합장학 등

라. 국제화 교육 프로그램

문의 | 국제협력단 031-330-9083, 9084

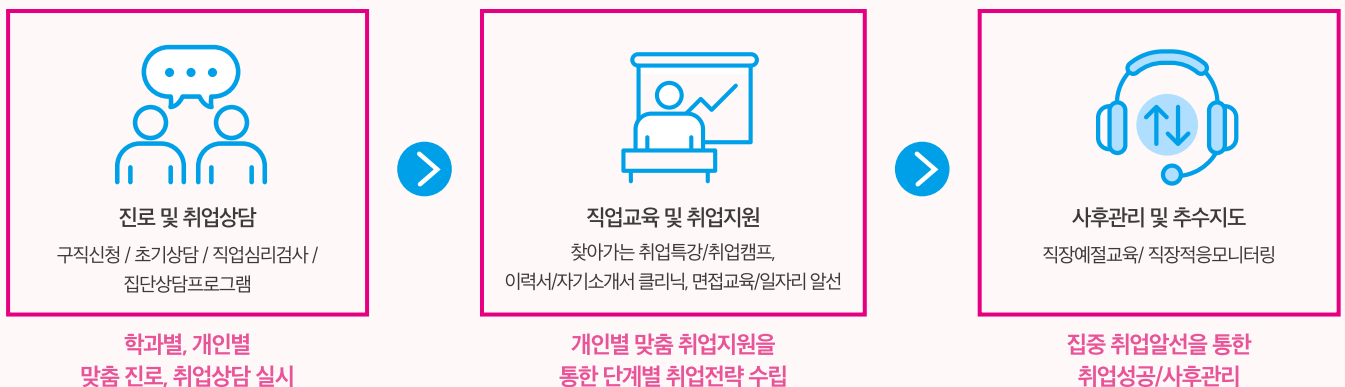
구분	내용		비고
개요	기간	8주 + α	동계방학 시기 출국
	시기	1월 ~ 2월 (8주)	
	국가	영어사용 국가	
	비용	대학지원	해외취업 진행을 위한 프로그램 운영비 (숙소 포함)
자비		항공료, 기타 생활비	
자격 조건	대상	우리대학 2월 졸업예정자	
	학점	3.0 이상	
	전공	제한없음	
	기타	어학성적 우수자(TOEIC750점 이상) / 국제협력단 운영프로그램 이수자 지원 시 가점 부여 / 2년 이상 해외 취업 희망자	

※ 상기 프로그램은 코로나19 등의 사정으로 조정될 수 있음.

마. 맞춤 취업지원

문의 | 취업지원과 031-330-9195, 9196, 9197

취업지원과(대학일자리센터) 단계별 맞춤 취업지원



모집단위명	연계편입 가능대학(학과)	조건	전형방법
경찰행정과	순천향대학교 법학과	2학년 수료 및 인정과목 이수 학생	성적 + 서류
	순천향대학교 경찰행정학과	2학년 수료 및 인정과목 이수 학생	성적 + 서류
리빙제품디자인과	단국대학교(천안) 미술학부(공예)	성적 상위 50% 이내인 자	실기
	상명대학교(천안) 텍스타일디자인학과	2학년 수료 학생	성적
보건의료정보과	단국대학교(천안) 보건행정학과	성적 상위 50% 이내인 자	필기(영어)
컴퓨터게임과	홍익대학교(세종) 소프트웨어융합과	3학년 수료 학생	서류 + 면접
	홍익대학교(세종) 게임소프트웨어전공	3학년 수료 학생	서류 + 면접
호텔관광과	단국대학교(천안) 영어과	성적 상위 50% 이내인 자	필기(영어)
	순천향대학교 영미학과	2학년 수료 및 인정과목 이수 학생	성적 + 서류
회계자산관리과	순천향대학교 회계학과	2학년 수료 및 인정과목 이수 학생	성적 + 서류

• 연계편입 협약학과 및 전형방법은 입학년도에 따라 변경될 수 있음

사. 학사학위 전공심화과정

계열	모집학과	주/야	모집정원(명)	수업연한	산업체경력유무
인문사회	사회복지학과	야	15	1년	무
인문사회	유아교육학과	야	15	1년	무
예체능	방송영화제작예술학과	주	20	1년	무
예체능	시각디자인학과	야	15	2년	무

• 2021학년도 모집 기준이며, 모집학과 및 인원은 변경될 수 있음

13. 학과사무실 전화번호

학과명	전화번호	학과명	전화번호	학과명	전화번호
간호학과	031-330-9466	빅데이터경영과	031-330-9240	자동차과	031-330-9210
건축소방설비과	031-330-9340	사회복지과	031-330-9328	전기과	031-330-9330
경찰행정과	031-330-9360	스타일리스트과	031-330-9380	컴퓨터게임과	031-330-9230
드론기계과	031-330-9220	스포츠지도자과	031-330-9280	토이캐릭터디자인과	031-330-9461
리빙제품디자인과	031-330-9260	시각디자인과	031-330-9410	항공서비스과	031-330-9275
반도체클러스터과	031-330-9296	실내건축디자인과	031-330-9270	호텔관광과	031-330-9370
반려동물과	031-330-9273	실용음악보컬과	031-330-9494	호텔제과제빵과	031-330-9241
방송영화제작과	031-330-9494	연기예술과	031-330-9400	회계자산관리과	031-330-9350
보건의료정보과	031-330-9320	웹툰만화과	031-330-9412		
뷰티케어과	031-330-9381	유아교육과	031-330-9300		

14. 전년도 입시결과

학부	모집학과	수시 1차												수시 2차												정시			
		특별전형								일반전형				특별전형								일반전형							
		일반과정졸업자 (일반고)				대학자체기준 (특성화고)								일반과정졸업자 (일반고)				대학자체기준 (특성화고)											
		경쟁률	평균 점수	예비 번호	최저 점수	경쟁률	평균 점수	예비 번호	최저 점수	경쟁률	평균 점수	예비 번호	최저 점수	경쟁률	평균 점수	예비 번호	최저 점수	경쟁률	평균 점수	예비 번호	최저 점수	경쟁률	평균 점수	예비 번호	최저 점수				
게임 웹툰 디자인	컴퓨터게임과	9.7	5.1	160	6.6	6	4	1	4.1					8.9	5	53	6	3	2.5	0	2.5					20	55.8	17	24.5
	웹툰만화과	2022학년도 신설																											
	시각디자인과	6.1	5.6	195	7.9	6	4.5	5	5.7					6	5.5	95	8.9	5	5.5	4	6.1					1.4	54.3	13	22
	토크캐릭터디자인과	2.9	5.5	38	7.7	1	9	0	9					5	5.6	28	8.3	1	7	0	7					1	44.4	0	23
	실내건축디자인과	4.6	5.8	138	8.5	1.5	4.4	1	4.8					5.6	6	82	7.7	5	4.5	4	5.3					1.3	46.8	10	22.5
	리빙제품디자인과	4.2	6.3	109	8.5	2	6.2	1	6.9					5.2	6.3	54	8.5	3	5.3	2	7.6					1	50.1	0	29.5
방송 예술	방송영화제작과	6.1	5.1	141	8	3.2	5.5	22	7.7	3.2	5.5	22	7.7	7.7	5.2	67	7.2	2.2	5	6	6.5	2.2	5	6	6.5	3.1	55.9	19	27
	연기예술과									2.5	5.8	22	8.4													2.7	5.4	29	7.3
	실용음악보컬과	2022학년도 신설																											
	스타일리스트과	3.9	5.5	88	8.3	2.1	5.7	13	7.9	2.1	5.7	13	7.9	4.2	5.6	32	8.4	3.3	5.8	3	7					1	48.2	0	22.5
항공 호텔 관광	항공서비스과									11.1	5.1	601	7.9									6.1	5.5	147	7.8	0.9	54.6	0	23
	호텔관광과	7.7	5.9	253	8.4	11	5.4	10	7.3					5	6	76	8.4	4	5	3	6.9					1	49.3	0	23
	호텔제과제빵과	2022학년도 신설																											
사회 서비스	경찰행정과	5.3	5.4	190	8	4	4.2	6	7.4					4.1	5.5	67	8	6	3.9	5	5.8					2.1	57.2	39	19.5
	유아교육과	9.6	5	362	8	4	4.3	9	6.2					6.7	5.3	132	7.7	6	5.5	5	7					2.9	56.1	34	32
	빅데이터경영과	4.2	6.3	85	8.5	2	6.2	1	7					4.6	5.9	36	8.1	1	7.1	0	7.1					4.3	54.4	43	27.5
	회계자산관리과	3.5	5.6	118	8.5	5	4.4	12	6.3					4.5	6	56	8.8	2	4.4	2	6.6					1.3	52.9	13	11
	스포츠지도자과	7.2	5.8	121	7.1	2.5	6.5	12	8	2.5	6.5	12	8	11.2	5	29	5.8	2.1	6.9	7	8.3	2.1	6.9	7	8.3	2.2	50.3	42	22.5
	반려동물과	2022학년도 신설																											
보건 복지	간호학과	35.3	3.3	65	3.7	44.5	2.5	17	2.9					24.6	3.4	59	3.8	35	2.5	4	3					14.8	79.5	216	74
	보건의료정보과	4.5	5.3	165	7.8	2	3.8	1	4.1					5.4	5.5	87	8.3	1	5.7	0	5.7					1.3	55.5	7	26.5
	사회복지과	9.8	5.8	335	8.3	7	5.3	12	7.7					6.8	5.6	99	8.7	2.5	5.5	3	7.3					1.7	50.3	20	27
	뷰티케어과	11.5	5.3	233	6.6	2.9	5.9	23	7.9					7	5.8	80	7.5	2.8	6.3	10	7.6					2.2	55.3	6	33
스마트 과학	반도체클러스터과	2022학년도 신설																											
	전기과	5.6	6.1	176	8.5	3.5	6.2	5	7.7					5.4	6	74	8.6	1.5	4	1	6					2.1	48.8	22	19
	건축소방설비과	5.1	5.8	183	8.2	2.5	5.3	3	6.2					4.7	6.1	74	8.4	3	4.3	4	6.6					1.9	54.1	24	23
	자동차과	8.4	6.3	267	8.6	2	4.8	3	5.5					5.7	6.6	90	8.6	4	5.4	3	6					1.5	49.4	18	22
	드론기계과	3.4	6	100	8.2	2.5	4.4	3	5.8					4.4	5.9	47	8.3	2	5.3	1	5.6					1	52.2	0	18.5

• 연기예술과 정시모집은 실기80% + 학생부20%를 반영한 결과임. (수능 성적 반영 안함)

15. 스쿨버스

문의 | 학생성공센터 031-330-9121

구분	운행코스
용인시내 순환 셔틀버스	학교 → 용인버스터미널 건너편 고가도로 옆 → 운동장-송담대역(용인경전철) 버스정류장(시내방향) → 용인버스터미널 우측 다리 위(양지, 이천방면) → 학교
교대	교대역 14번 출구 서초당 약국 앞(08:10) → 학교
잠실	잠실역 3번 출구 롯데호텔 입구(07:45) → 송파역 4번 출구 송파사거리 방향(200M) 나이키 매장 앞(07:50) → 문정역 3번 출구 건영아파트 사거리 중앙차로 버스정류장(07:55) → 학교
천호	천호역 6번 출구 동인의원 앞(07:45) → 둔촌동역 4번 출구 앞(07:50) → 학교
모란/정자	모란역 5번 출구 200m 오라클피부과 앞(08:00) → 서현역 공항버스정류장 앞(08:10) → 정자역 4번 출구 SK빌딩 앞(08:17) → 학교
안산	안산역 1번 출구 셔틀버스 주차장(07:30) → 중앙역 1번 출구 버스정류장(07:40) → 상록수 체육관 입구 앞(07:50) → 학교
군포/안양	군포역 1번 출구 새마을금고 방향 SK텔레콤 옆 버스정류장(07:25) → (산본)군포우체국 앞 버스정류장(07:35) → 금정역 5번 출구 김도은코다리 앞(07:40) → 범계역 8번 출구 롯데백화점 앞 버스정류장(07:50) → 호계사거리 한성병원 앞(08:00) → 의왕 고천 육교 계단(미군용품점 앞)(08:05) → 학교
수원	수원역 매산지구대 옆 강경렌트카 앞(육교 계단)(08:00) → 망포역 1번 출구(08:15) → 영통역 1번 출구 홈플러스 앞(08:20) → 청명역 1번 출구(08:23) → 기흥역 3번 출구(08:30) → 학교
광교/죽전	동수원 사거리 라마다호텔 앞(07:55) → 아주대삼거리 파리바게트 앞(07:57) → 갤러리아광고점&수원컨벤션센터(08:05) → 상현역 2번 출구(08:07) → 경기지역난방공사 버스정류장(08:15) → 죽전역 앞(08:25) → 동백역 건너편 리싸이클시티 앞(08:40) → 학교
부천	송내역 1번 출구 스쿨버스 탑승지역 정차구역 5번(07:35) → 학교
인천	부평 서부역 건너편 북인천우체국(인천방향) 횡단보도 앞(07:00) → 뉴코아백화점 앞 공영주차장 입구(07:20) → 인천터미널역 4번 출구 앞(07:30) → 학교
오산/동탄1	오산역 사거리 만화박물관 앞(07:40) → 병점역 1번 출구 버스정류장 50m 앞(07:55) → 한빛마을 버스정류장(08:10) → 학교
동탄2신도시	자이파밀리에 버스정류장(07:50) → 동탄호수공원 버스정류장(07:55) → 나래학교 버스정류장(07:57) → 한화-린스트리하우스 버스정류장(08:00) → 상록-테크노밸리(08:05) → 기흥삼정아파트 입구(08:20) → 학교
하남/광주	하남시청 옆문(07:40) → 광주 알레르망 경안점 앞 택시정거장(08:10) → 모현 한국외국어대학교 입구사거리 파리바게트 앞 버스정류장(08:20) → 학교
미금/구성	미금역 5번 출구 스타벅스 앞(08:10) → 오리역 4번 출구 택시정류장 앞(08:13) → 보정역 4번 출구(08:23) → 이마트트레이더스 구성점 앞 버스정류장(08:26) → 구성역 1번 출구(울리브영 건너편) 버스정류장(08:28) → 학교
이천	이천터미널 뒤 그랜드웨딩홀(BK기업은행) 맞은편 정류장(08:20) → 덕평 양촌사거리 양촌슈퍼 앞 버스정류장(08:37) → 학교
석계/구리	석계역 4번 출구 서울여자대학교 버스정류장 앞(07:00) → 구리역 롯데백화점 건너편 LG전자 앞 시외버스 정류장(07:20) → 학교

※ 2021학년도 운행 기준이며, 변경될 수 있음.

16. 대중교통 안내

구분	출발지점 / 노선	소요시간	경유지	하차지점	대학연결노선	
고속버스	강남고속버스터미널	50분	영동고속도로	용인버스터미널	학교순환셔틀	
직행 좌석 버스	강남역 (버스중앙차로) 양재역 (버스중앙차로)	5001번	경부고속도로, 고속도로 죽전정류장, 신갈	용인버스터미널	학교순환셔틀	
		5001-1번		경부고속도로, 고속도로 죽전정류장, 민속촌	용인시내	학교순환셔틀
	광화문(세종문화회관 앞)	5002번	경부고속도로, 에버랜드	학교 정문 앞	-	
		5005번	서울역, 경부고속도로, 신갈	학교 정문 앞	-	
	강변역(테크노마트 앞)	5600번	잠실, 수서, 경부고속도로, 신갈	용인버스터미널	학교순환셔틀	
		5700번		잠실, 수서, 경부-영동고속도로, 에버랜드	학교 정문 앞	-
시내버스	수원	66번, 66-4번(동백 경유), 10번, 10-5번	60분	북문, 남문, 동수원, 신갈, 기흥	용인버스터미널	학교순환셔틀
	성남	820번	80분	정자, 미금, 오리, 죽전, 구성, 기흥	학교 정문 앞	-
	경기광주	20번	60분	광주, 모현, 포곡	용인버스터미널	학교순환셔틀
	수지	68번, 690번	60분	죽전, 구성, 기흥	용인버스터미널	학교순환셔틀

※ 2021학년도 운행 기준이며, 코로나19 상황에 따라 변경될 수 있음.



야외공연장과 기숙사



빙송영화제작과 방송제작실습



연기예술과 학생공연



유아교육과 실습



자동차과 실습



호텔관광과 실습 수업



석담홀



해외연수

 **용인예술과학대학교**
YONG-IN ARTS & SCIENCE UNIVERSITY

